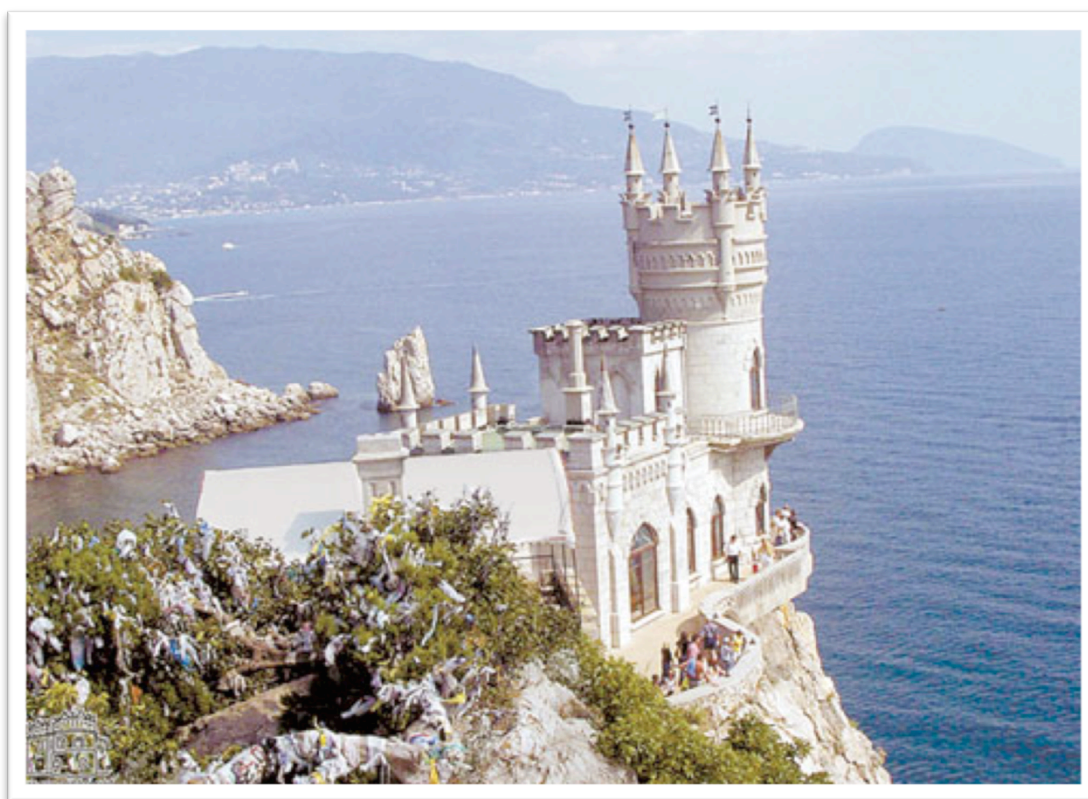


Генеральный информационный партнер проекта



Путеводитель автотуриста в Крым для тех, кто не знаком с украинским топливным колоритом (второй выпуск)



Информационные партнеры:

AutoSvit

ТопЖыр

AUTOUA.NET

InfoCar
www.infocar.ua

Vlasti.net

META[®]
www.meta.ua

Gazeta.ua

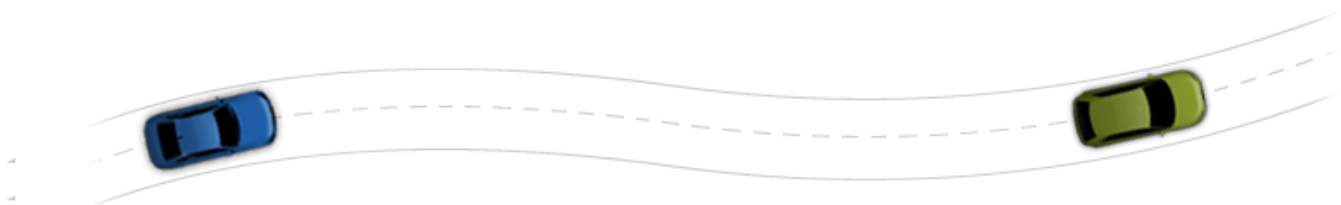
Ru1.ua
Все автомобили Украины



Это второй улучшенный и дополненный «Путеводитель автомобилиста в Крым» созданный участниками социальной сети автомобилистов AutoVisio, активисты которой уже несколько лет борются с «бодягой» на украинских заправках. Кроме уже прописанных ранее дорог из Украины, России, Белоруссии, других стран СНГ, добавлены новые маршруты движения из Харькова, Донецка и Киева. На основе новых исследований AutoVisio полностью обновлена информация о качестве топлива на АЗС по маршрутам следования, добавлены GPS-координаты заправок, придорожных ресторанов, гостиниц.

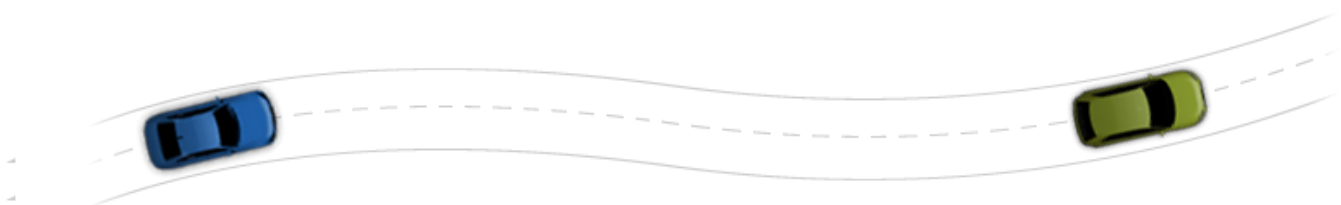
Спустя год после выхода предыдущего Путеводителя ситуация с качеством топлива только ухудшилась: как показывают исследования AutoVisio и данные ряда экспертов рынка, заправиться «бодягой» можно практически на каждой третьей заправке, причем продают ядовитое топливо иногда и известные бренды.

Беспечность в выборе АЗС в Украине чревата гибелью топливной системы вашего автомобиля!



Содержание

Бренды АЗС, которым мы доверяем	4
1.Участок трассы Чернигов (белорусская граница) – Киев	7
2.Участок трассы Киев – поворот на трассу Р06 (съезд с одесской трассы в сторону Николаева)	11
3.Участок трассы между одесской трассой и Херсоном. Дорога Р06	15
4.Участок трассы между Херсоном и Симферополем	19
5.Участок трассы Симферополь-Севастополь-Феодосия	23
6.Участок трассы Симферополь-Феодосия (короткий)	28
7.Участок трассы между Керчью и Феодосией	29
8.Участок трассы между Харьковом (граница Россия-Украина) и Симферополем	30
9.Участок трассы Харьков-Киев (Трасса М03)	36
10.Участок трассы Харьков-Донецк (Трасса М03 и Н20).....	46
11.Участок трассы Донецк-Геническ (Трасса М14).....	50
12.Участок трассы Киев-Херсон (Старая трасса; через Кировоград)	54
13.Участок трассы Саки-Евпатория-Черноморское-Херсон.....	60



Бренды АЗС которым мы доверяем

Наши рекомендации по выбору АЗС будут трех типов:

1. **Доверяем.** Это значит, что АЗС этого бренда мы неоднократно проверяли и абсолютно никаких проблем с качеством автомобильного топлива не обнаружено. Кроме того, АЗС торгует топливом, соответствующим современным европейским требованиям.

2. **Не доверяем.** Это значит, что данный бренд АЗС был замечен в систематическом «бодяжничестве» на территории Украины, АЗС данного бренда находятся в черных списках AutoVisio. Кроме того, под данную категорию попали одиночные АЗС, которые не были проверены ввиду отсутствия технической возможности. Статистика AutoVisio показывает, что чаще всего проблемы с качеством бывают у одиночных никому неизвестных АЗС- поэтому лучше не рисковать.

3. **Не очень доверяем.** Это значит, что данный бренд АЗС был замечен в продаже некачественного топлива, но проблемы с качеством не являются системными и критичными, отклонения чаще всего находятся в рамках погрешности и, если нету другого выхода, можно заправится и здесь.

4. **Не проверяли.** Это значит, что на АЗС данного бренда мы не отбирали пробы и информации о качестве топлива по этой заправке нет. Рекомендуем отдавать предпочтение проверенным АЗС.

Наше доверие основывается на постоянном отборе проб автомобильного топлива на украинских АЗС, проведении лабораторных исследований и открытых публикациях на AutoVisio.





ОККО. Всеукраинская сеть АЗК

Проверки AutoVisio ни разу не выявили нарушений действующих в стране стандартов качества.

Бензин «А-95 Евро» и дизельное топливо «ДП Евро» можно считать самым оптимальным для современных авто по соотношению цены и качества. Фирменное же топливо марки «Pulls» обладает дополнительными очисными свойствами. Оно создано на основе базового импортного нефтепродукта, соответствующего эконормам Евро-5.

Заправки сети «ОККО» работают по принципу универсальных комплексов, в составе которых имеются магазины, точки питания, объекты автосервиса. В частности, на всех АЗК сети работают «Хот-кафе», где очень вкусные кофе и выпечка, особенно хот-доги, а на крупных трассовых комплексах - рестораны «А la minute» или «Pasta mia» с широким выбором блюд европейской и украинской кухни и высоким уровнем обслуживания. Более выгодного предложения быстро, качественно и недорого покушать по дороге найти сложно.



Лукойл. Крупнейшая международная вертикально интегрированная нефтегазовая компания

Лукойл в Украине является одним из лидеров розничного рынка по продаже нефтепродуктов и продуктов газопереработки. Розничная сеть Лукойл насчитывает 281 автозаправочную станцию в 24 регионах Украины.



Контроль качества нефтепродуктов - одно из приоритетных направлений в компании. Разработана и внедрена комплексная система сквозного контроля качества - от производства и поставки нефтепродуктов до топливно-раздаточной колонки на автозаправочных комплексах. Качество топлива контролируется четырьмя передвижными и одной стационарной лабораториями.

За всю историю проверок AutoVisio не было обнаружено несоответствий по качеству. Как правило, продается бензин А-95 Евро, дизельное топливо соответствует Евро 4, также в ассортименте присутствует топливо улучшенного качества "ЭКТО". Цена на топливо приемлемая. На многих АЗС можно поесть хот-дог.



«Параллель» - крупная региональная сеть современных АЗК Востока Украины

Автозаправочные комплексы сети «Параллель» неоднократно проверялись представителями AutoVisio: несоответствий по качеству обнаружено не было. Фирменное топливо Perfekt – это своеобразный знак качества для многих автомобилистов Востока Украины, где компания «Параллель» остается безусловным лидером на протяжении многих лет. Топливо Perfekt соответствует стандартам качества, принятым в Европе, экологическому стандарту евро-4, евро-5. Это топливо автомобилисты выбирают за его способность повысить мощность автомобиля и защитить топливную систему от износа. Это топливо можно приобрести на 129 АЗК компании «Параллель» в пяти регионах Украины и сети АЗС партнеров, расположенных в Донецкой и Луганской областях. Собственная лаборатория нефтепродуктов, крупнейшая в регионе, аккредитованная государственным органом стандартизации и метрологии, призвана сделать все, чтобы сохранить высокое качество топлива на всех этапах – от вагона-цистерны до бака автомобиля. Главный поставщик – литовский НПЗ АО «Орлен Летува», с которым компания сотрудничает уже более 10 лет. Радует благоустроенная территория, точность налива топливных колонок, вполне конкурентоспособные цены, просторный мини-маркет, который есть при каждом АЗК, зоны мини-кафе, наличие круглосуточной горячей линии, куда можно обратиться по любому вопросу. В общем, лозунг компании «Порядочность и качество» отражает главные ценности этого нефтетрейдера. Мы можем это только подтвердить.



1. Участок трассы между границей (Белоруссия - Украина) и Киевом

Трасса E95. Длина маршрута около 200 км. Прямая, сложных развязок нет, можно спокойно идти по знакам. По пути (60 км от границы) один крупный город – Чернигов. До него качество дороги не очень. Есть окружная дорога хорошего качества. Можно ехать через город. Тогда появится возможность посетить аптеки, обчистить банкоматы, обменять валюту. В городе встретятся две АЗС «ОККО». Если бак сухой, то заправляйтесь здесь, ведь до следующей такой заправки ехать около 100 км (в сторону Киева). Между границей и Черниговом прилично поесть не удастся. Достойные заведения находятся между Черниговом и Киевом. Как правило, в селах, по левую сторону по пути в Киев. Самым приличным считается ресторан «Авто гриль», входящий в крупную ресторанный сеть Украины. Блюда большие и сытные. Недоеденное по просьбе клиента пакует с собой, а впридачу дают салфетки и приборы. Чек одного нетолстого посетителя может составить 80-120 грн. Капучино стоит около 22 грн. Находится возле с. Гарбузин (слева если ехать в сторону Киева), красивый такой, одиноко стоящий. Очень вкусный кофе по бюджетной цене в 8 грн., можно попить на АЗС «Веста» в с. Єрків. Насчет топлива сказать ничего не можем, но вот кофе отменный. Там еще есть туалет и маркет. Мини-маркет.

Как проехать Киев? Если у Вас нет в планах застрять в Киеве, то во-первых, нужно постараться не въезжать в него утром в 7.30-9.30 и вечером в 17.30-19.30. Если этот день пятница, то скорее всего в пробке постоять придется в любое время. Проехать Киев можно через центральную часть, а можно с краешку. Само собой, в центр лучше не соваться. Не стоит в этом году (2011) пользоваться мостом «Метро». Там строится развязка – окажетесь в серьезной пробке. Мы рекомендуем заезжать в Киев следующим образом: Перед Броварами свернуть на его окружную, а дальше найти съезд на Борисполь. Будет отличная четырехполоска с отбойником. С нее сверните на Киев. Будет двухполоска. Сначала справа увидите поле, после будет лес. Дальше слева появится АЗС «БРСМ» (желто-черная). Потом будет кольцо. Идите по знакам на Киев. Появится шикарная многополосная дорога. Становитесь в крайний левый ряд и жмите 130 км/ч – это одно из немногих мест в Украине, где такое возможно сделать не нарушая ПДД. Через несколько км появится Киев. Езжайте все время прямо пока не переедете через длинный мост через р. Днепр.



Когда перед собой увидите расхождение дорог в три стороны - уходите влево. Дальше едете по знакам. Проедете под эстакадой (там будут светофоры, они Вам не нужны). Тут же появится новая развязка. Нужно проехать под ней и выполнить разворот и тут же уйти вправо. Дальше выезжайте на основную дорогу (примыкает слева спуск с моста) и ежайте все время прямо (по знакам). Могут быть тянучки. Особенно в вечерний час пик. Сначала закончится Киев, после начнется комфортная трасса. А если не будете никуда сворачивать, то через часов шесть упретесь в Одессу.

Заправки и «поесть» (направление от границы до Киева)

АЗС «Лукойл». **Доверяем.** До 1 км от выезда с таможенной зоны Украины. Слева. Наливают кофе. Есть магазин. **(фото 1)**

АЗС «АВИАС Плюс». **Не доверяем.** с. Ріпки. Около 32 км от границы. Справа.

АЗС «АНР». **Не доверяем.** с. Ріпки. Около 33 км от границы. Справа.

АЗС «УКРНАФТА». **Не доверяем.** Слева. 90-95 км от границы. За с. Ягідне.

АЗС «WOG». **Не очень доверяем.** Слева. Около 100 км от границы. с. Красне

АЗС «ОККО». **Доверяем.** Слева, перед постом ГАИ. Сразу при въезде в с. Кіпті. Около 125 км от границы. Двойная сплошная, ищите разрыв. **(фото 2)**

АЗС «Лукойл». **Доверяем.** Слева. 125-130 км от границы. с. Кіпті. **(фото 3)**

«Авто-Гриль». **Круто.** Слева. 144-146 км от границы. Перед с. Гарбузин. Есть Wi-Fi. **(фото 4)**

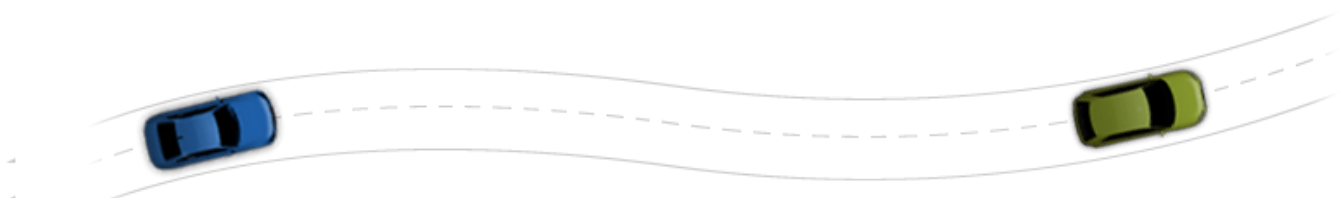
АЗС «АНР». **Не доверяем.** С двух сторон. с. Гарбузин. Около 148 км от границы.

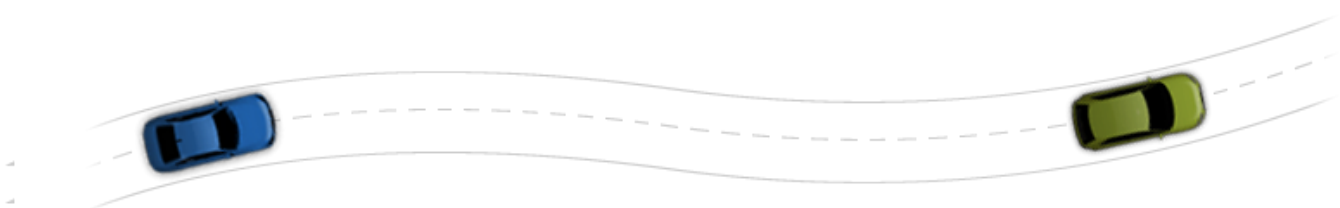
АЗС «Веста». **Не доверяем.** С двух сторон. с.Єрків. Около 150 км от границы. Очень вкусный кофе. Есть магазин.

АЗС «Лукойл». **Доверяем.** Справа. За с. Семиполки. Около 170 км от границы. **(фото 5)**

АЗС «ОККО». **Доверяем.** Справа. с. Залісся. Около 178 км от границы. Не самая симпатичная ОККОВская АЗС, но магазин, туалет и кофе есть. **(фото 6)**

АЗС «Лукойл». **Доверяем.** Справа. Через 1 км после «ОККО».

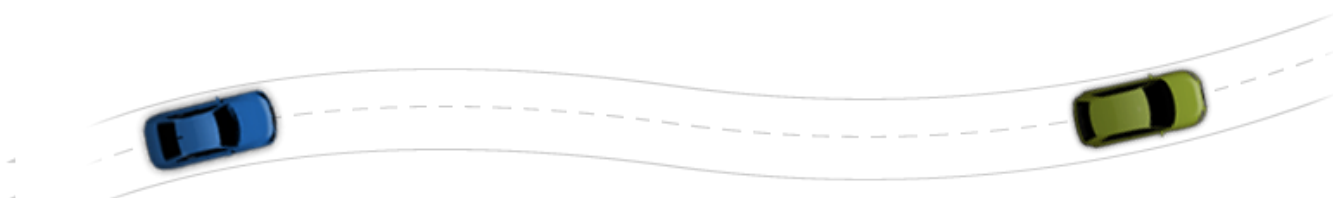




Развлечения

Двигаясь в сторону Крыма, на этом участке пути можно развлечься в двух местах. Первое – в с. Прогресс, здесь можно сигануть с парашютом. Развлечение доступно только на выходных. На подготовку и прыжок с высоты 800 м уйдет около 5 часов и 300 грн. Хотя, намного быстрее можно прыгнуть в тандеме с инструктором за 1300 грн с высоты 3200 м. (70 км до Киева Координаты: N 51°07'10" E031°09'32").

При въезде в г. Бровары со стороны границы слева будет огромный торгово-развлекательный центр (первый светофор). Поворачивайте налево и въезжайте на территорию центра. Там есть огромный аквапарк. 3 часа прохладного и влажного удовольствия стоит 135-180 грн в зависимости от дня недели (выходной дорожке)(фото 7).



2. Участок трассы Киев – поворот на трассу Р06 (съезд с одесской трассы в сторону Николаева)

Трасса Е95. Длина маршрута около 220 км. Едем до поворота на трассу Р06, ведущую в Крым. Прямая, сложных развязок нет, можно спокойно идти по знакам. Состояние дороги приемлемое. Иногда крутое. Все время к Вашим услугам несколько полос в одном направлении. Допустимая ПДД скорость движения 110 км/ч (если есть как минимум две полосы в каждую сторону и разделительная полоса в виде отбойника или широкой полосы). Встречаются села и ГАИшники. На трассе быстрее 130 км/ч не разгоняйтесь – остановят. Оштрафуют. Первые 20 км/ч нарушения – бесплатно (по крайней мере для Украинцев ☺). Сразу за Киевом первые километров 50 встречается множество заправок, ресторанов и кафе, а также ночлежек. Если не сильно голодны, дотяните до конца маршрута. Будет ресторан «А ля минут». В Украине их сетка из 25 штук. Находятся при АЗС «ОККО». Лично знаем шеф-повара – имеет десятилетний стаж работы на аналогичной должности в европейских ресторанах. Кухня соответствующая. Потратите максимально короткое время – 20 мин. На одного человека понадобится около 60 грн (с вкуснейшим капучино и десертом). Еда вкуснейшая, шансов отравиться нет, персонал вышколен. Есть зона Wi-Fi. Еду могут упаковать с собой.

Заправки и «поесть» (направление от Киева до съезда с одесской трассы)

АЗС «WOG». **Не очень доверяем.** На Одессу. 4 км от Киева. Сразу за с. Чабаны.

АЗС «Лукойл». **Доверяем.** На Одессу. 4 км от Киева. Сразу за с. Чабаны. **(фото 8)**

АЗС «Веста». **Не доверяем.** С двух сторон.

Ресторан «Авто-Гриль». **Круто.** На Одессу. 12 км от Киева. **(фото 9)**

АЗС «Укрнафта». **Не доверяем.** На Киев. 12 км до Киева с. Глеваха

АЗС «КЛО». **Не очень доверяем.** На Киев. 12 км до Киева с. Глеваха

АЗС «Лукойл». **Доверяем.** На Киев. Более 12 км до Киева. Перед с. Глеваха. **(фото 10)**

Ресторан «Очаг». **Круто.** На Киев. Более 12 км до Киева. Перед с. Глеваха.

АЗС «WOG». **Не очень доверяем.** С двух сторон. 33 км от Киева за с.

Митниця

АЗС «Феникс». **Не доверяем.** На Киев. 33-39 км до Киева. За с. Косарівка



АЗС «WOG». **Не очень доверяем.** На Киев. За с. Гребенки. 44-49 км до Киева
Отель-ресторан «Океан». **Не уверены.** На Одессу. За с. Косарівка 45 км от Киева.

АЗС «Shell». **Доверяем.** С двух сторон. Есть мойка (в сторону Одессы), шиномонтаж. с. Гребешки.

Мотель-ресторан «Гребешки». **Не уверены.** На Одессу. с. Гребешки. 50 км от Киева

АЗС «Лукойл». **Доверяем.** На Одессу. 66-80 км от Киева. **(фото 11)**

АЗС «Shell». **Доверяем.** С двух сторон. 66-80 км от Киева.

АЗС «Укртатнафта». **Не доверяем.** С двух сторон. 66-80 км от Киева.

Кафе «Смокота». **Нормально.** На Одессу. 66-80 км от Киева.

АЗС «OST». **Не доверяем.** На Одессу. 66-80 км от Киева.

Гостиница-ресторан «Золотая подкова». **Прилично.** На Одессу. 66-80 км от Киева**(фото 12)**

АЗС «ТНК». **Не доверяем.** На Киев. 66-80 км до Киева.

АЗС «ТНК». **Не доверяем.** На Одессу. 117 км от Киева

АЗС «WOG». **Не очень доверяем.** На Киев. Около 127 км до Киева

Ресторанчик «Люкс». **Вкусно, недорого, душевно.** На Киев. 164 км до Киева.

«Лукойл». **Доверяем.** На Киев. Около 188 км до Киева.**(фото 13)**

Ресторан. Название не помним. **Приличный.** Не самый дорогой. На Одессу. В лесочке. 190 км от Киева

Кафе «Три пескаря». **Приличное.** Не самое дорогое. Около 200 км от Киева.

АЗС «WOG». **Не очень доверяем.** С двух сторон. Около 200 км от Киева

Съезд на Уманский дендропарк «Софиевка» около 210 км от Киева

АЗС «Лукойл». **Доверяем.** С двух сторон. Около 210 км от Киева**(фото 14)**

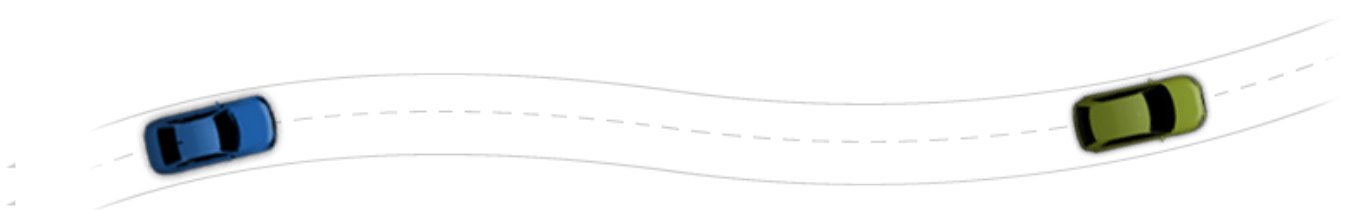
АЗС «ОККО». **Доверяем.** С двух сторон. 217 км от Киева. Заправляйтесь до полного. До следующей АЗС «ОККО» около 300 км.**(фото 15)**

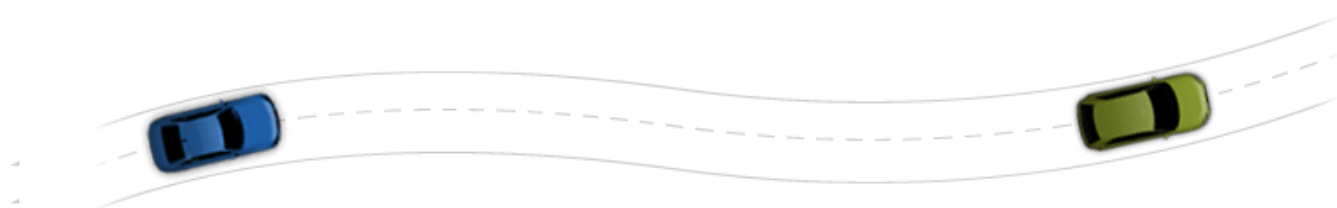
Ресторан «А ля минут». **Вкусно, недорого.** На территории АЗС «ОККО». 217 км от Киева. Зона Wi-Fi. **(фото 16, 17)**

Развлечения

Посещение национального дендрологического парка Украины “Софиевка”, без преувеличения одного из красивейших мест, созданных человеческими руками. Возле парка есть недорогие гостиницы, рестораны. Здесь лучше остановиться на сутки. Попав в этот музей живой природы, Вы сразу убеждаетесь: здесь все напоминает сказку. И это действительно так, ведь в основу композиционного решения центральной части парка положены сюжеты из мифологии Древней Греции и Рима, а некоторые места напоминают жилище греческих богов, героев, писателей и философов...







3. Участок трассы между одесской трассой и Херсоном. Дорога Р06

Трасса Р06. Длина маршрута около 300 км. На этот участок отведите 4-5 часов. Так безопаснее. Сложных развязок мало, можно спокойно идти по знакам. Перед сложными перекрестками лучше активизировать внимание, чтоб не пропустить нужный поворот. Ориентируйтесь на движение основного потока. А его будет много. В летний период трасса особенно загружена грузовиками. Дорога двухполосная. Будьте внимательны при обгонах – дорого чаще плохая (не колдобины конечно) чем хорошая. Если виден прямик с идеально ровной дорогой – не обольщайтесь, он может закончиться в любой момент. По пути будет несколько поселков городского типа. В них есть банкоматы, аптеки, шиномонтажи.

С едой и ночлегом хуже. Такие заведения встречаются, но их «крутость» осталась под вопросом. Между Николаевом и Херсоном мы протестировали оду гостиницу «Ингул»... Жить можно. Цена вопроса 250-450 грн. В ее ресторане есть невозможно. Если надумаете в ней остановиться, то на ужин и завтрак отправляйтесь чуть дальше, в сторону Херсона, там будет ресторан «Авто-Гриль». Дорого, но вкусно и безопасно. Много не заказывайте, так как блюда большие и сытные. Кстати, если «Ингул» не понравится, протяните дальше в сторону Херсона, там будет несколько гостиниц.

Заправки и «поесть» (направление между одесской трассой и Херсоном)

Через несколько км после съезда с одесской трассы будет шиномонтаж в с. Станиславове.

АЗС «Лукойл». **Доверяем.** С двух сторон. 19 км от одесской трассы. **(фото 18)**

Музей Ракетных войск стратегического назначения. В сторону Херсона. 43 км от одесской трассы. **(фото 19, 20)**

АЗС «WOG». **Не очень доверяем.** В сторону Херсона. 64 км от одесской трассы. г. Первомайск.

Аптека. Круглосуточно. Перед АЗС «WOG». г. Первомайск.

Банкомат. УкрСоцбанк. В сторону Херсона. г. Первомайск.

АЗС «WOG». **Не очень доверяем.** В сторону одесской трассы. Около 70 км. За с. Мигия.

Национальный природный парк. **Красивое место для отдыха, разминки и фото.** В сторону Херсона. В конце с. Мигия. Практически незаметное место с трассы. Справа увидите небольшую гору. Это оно. **(фото 21)**

СТО (гаражное). Напротив каньона.

Гостиница. г. Южноукраинск. В сторону Херсона. **С виду приличная.** г. Южноукраинск. **(фото 22)**



АЗС «WOG». **Не очень доверяем.** В сторону Херсона. 110 км от одесской трассы. г. Южноукраинск. Напротив АЗС за озером красуется атомная станция. От АЗС одна дорога пошла через озеро, а другая вокруг него. Вторая дорога длиннее.

Банкомат «ПриватБанк». с. Александровка.

АЗС «WOG». **Не очень доверяем.** В сторону одесской трассы. 141 км. г. Вознесенск.

Аптека, банкоматы. г. Вознесенск.

АЗС «Shell». **Доверяем.** В сторону одесской трассы. 145 км. За с. Ракове.

АЗС «WOG». **Не очень доверяем.** В сторону одесской трассы. 190 км. г. Нова Одеса.

АЗС «Лукойл». **Доверяем.** В сторону Херсона. 203 км от одесской трассы.

(фото 23)

СЪЕЗД НА НИКОЛАЕВСКУЮ ОКРУЖНУЮ

АЗС «Шелл». **Доверяем.** В сторону Херсона. 227 км от одесской трассы (148-й мерный км)

Гостиница «Ингул». **Так себе.** В сторону одесской трассы. 247 км.

АЗС «WOG». **Не очень доверяем.** В сторону одесской трассы. 232 км.

АЗС «WOG». **Не очень доверяем.** В сторону Херсона. 247 км от одесской трассы.

АЗС «Ранг». **Не доверяем.** В сторону Херсона. 250 км от одесской трассы.

Ресторан «Авто-Гриль». **Вкусно.** В сторону Херсона. 250 км от одесской трассы.

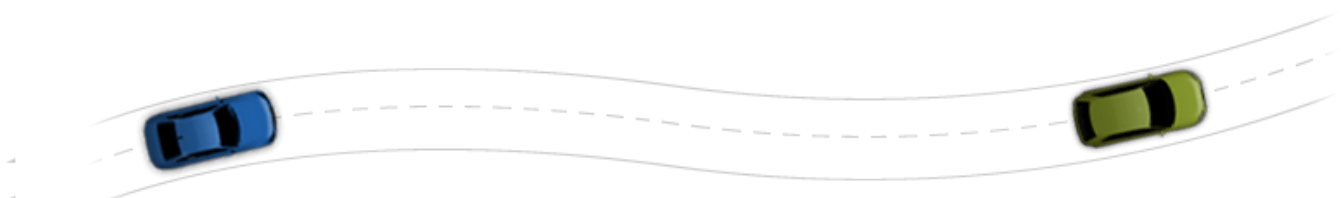
АЗС «Формула». **Не очень доверяем.** В сторону одесской трассы. 251 км. с. Шевченкове.

АЗС «Shell». **Доверяем.** В сторону одесской трассы. 258 км.

АЗС «ОККО». **Доверяем.** В сторону одесской трассы. 260 км. Между с. Посад-Покровське – Шевченкове. **(фото 24)**

Развлечения

Музей Ракетных войск стратегического назначения при центральном музее Вооруженных сил Украины. Находится возле трассы. Рекомендуем заехать, посмотреть, как мы раньше в составе Союза защищались от американцев. Можно спуститься в подземный командный пункт, прикоснуться к оборудованию (по подземной потерне, длиной 155 метров, можно попасть в подземный командный пункт, рассчитанный на полностью автономное функционирование в течении 45 суток).



Оставьте здесь 2 часа жизни, зато отдохнете от дороги, разомнетесь. Билет стоит 40 грн. плюс с Вас возьмут за фото и погружение в КП. Экскурсию проводят военные в отставке. Юмор не понимают, с нами поскандалили (хотя мы объяснили, что готовим материал для Вас). Мы не расстроились. Ведь это было в рамках «погружения» в историю части ☺

Национальный природный парк в с. Мигія. Смотрите фото и решайте сами останавливаться или нет. 20-30 мин. хватит чтоб насладится красотой этого места и размяться. Чтоб подняться на гору нужно постараться найти тропу. Она крутая, но залезть можно. Вид открывается обалденный!



18



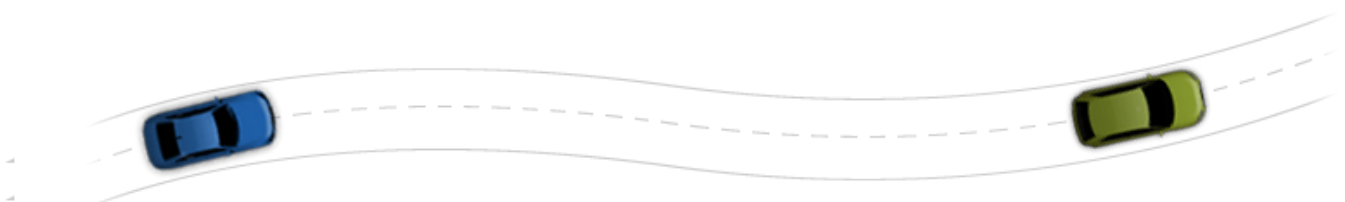
19

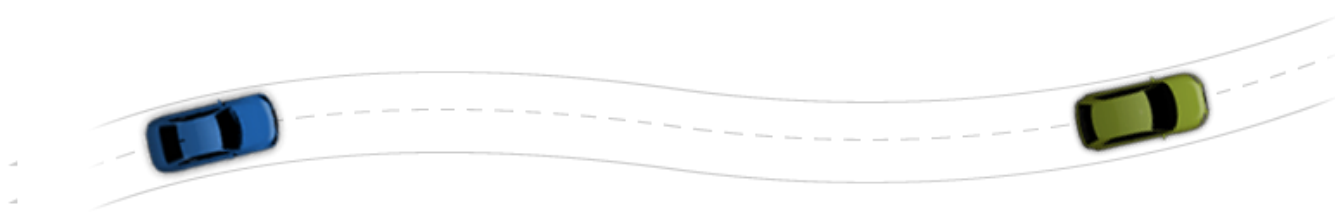


20



21





4. Участок трассы между Херсоном и Симферополем

Длина маршрута около 280 км. Обнулить пробег желательно при повороте налево на Херсонскую окружную. Ориентир (дневной): справа, за несколько сотен метров появится поле с вертолетами. Ночью, кроме указателя на Симферополь и окончания отбойника между направлениями движения, ориентиров больше нет. Дорога не сложная, но изобилует развязками. По знакам пойдете, не потеряетесь. С заправками – так себе. Сначала будут две АЗС «ОККО» (по разные стороны; около 4 км друг от друга), после появится еще несколько АЗС. Так до Цюрупинска. После, мы свернули с трассы в поисках целебного гейзера и выскочили уже за 60 км от Херсона (о гейзере читайте в разделе «Развлечения»). То есть, где-то 40 км от Цюрупинска Вам придется ехать без нас ☺. В городе будет какой-то ресторанчик по правую сторону. Приличное, недорогое заведение. Аптека и много АЗС будет в Красноперекопске, через 150 км от начала данного маршрута. Но гарантировать безупречное качество горючего, реализуемого на них, мы не возьмемся. Так что, рассчитывайте заправки топливом внимательно.

Как только свернете на Херсонскую окружную, сразу за АЗС «ОККО» (заправка будет слева), только с правой стороны появится на первый взгляд страшный базарчик с множеством ларьков. Остановливайтесь. Спросите у продавцов как попасть в рыбный павильон. Обалденный рыбный рынок -- рыба вяленая, рыба соленая, рыба копченая. Сухая, платанная. Красная, морская, озерная и речная. Бычки, лещи, сомы, щуки и т.д. Это рай для любителей рыбы. Тарьтесь. На курорте возьмете пива и один вечер отдыха коту под хвост. Но какой кайф!

Заправки и «поесть» (направление между одесской трассой и Херсоном)

АЗС «ОККО». **Доверяем.** В сторону Николаева. До 1 км до трассы Херсон-Николаев. Херсонская окружная. **(фото 26)**

Рыбный рынок. **Вку-у-у-сно-о-о!** Сразу за АЗС «ОККО». Справа. В сторону Крыма. **(фото 27)**

АЗС «ОККО». **Доверяем.** В сторону Крыма. Через 4 км от рыбного рынка. Херсонская окружная **(фото 28)**

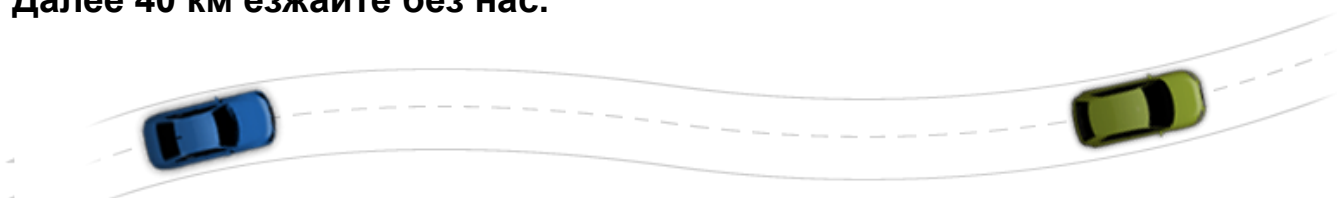
АЗС «Tatneft». **Не доверяем.** В сторону Крыма. Херсонская окружная.

АЗС «Лукойл». **Доверяем.** В сторону Крыма. Херсонская окружная.

АЗС «Лукойл». **Доверяем.** С двух сторон. Возле «Антоновского» моста через р. Днепр со стороны Херсона. **(фото 29)**

Съезд к гейзеру (см. Развлечения). пгт. Цюрупинск. Ехать на Железный Порт через пгт. Голая пристань. **(фото 30)**

Далее 40 км езжайте без нас.



Кафе «Корчма». 60 км от Херсона. На перекрестке с дорогой ведущей в Скадовск.

АЗС «Авиас плюс». **Не доверяем.** С двух сторон. Возле перекрестка.

Въезд в Крым (фото 31)

АЗС «ТНК». **Не доверяем.** Три станции. Одна по направлению на курорт, две в сторону Херсона. Перед Армянском

Кафе, СТО. В сторону Херсона. Армянск-Херсон

АЗС «Лукойл». **Доверяем.** В сторону курорта. Перед Армянском.

АЗС «WOG». **Не очень доверяем.** Тем более в Крыму. В сторону Херсона. г. Армянск. 132 км от начала Херсонской окружной.

АЗС «ТНК». **Не доверяем.** В сторону отдыха. г. Красноперекоск.

АЗС «Укрнафта». **Не доверяем.** В сторону Симферополя. г. Красноперекоск
Аптека. г. Красноперекоск.

АЗС «ТНК». **Не доверяем.** В сторону Симферополя. г. Красноперекоск.

Современник. **Не доверяем.** В сторону Симферополя. г. Красноперекоск.

Современник. **Не доверяем.** В сторону Симферополя. На трассе за Красноперекоском.

АЗС «ТНК-ТЭС». **Не доверяем.** В сторону Херсона. с. Трактове. 55 км от Симферополя.

АЗС «ТНК-ТЭС». **Не доверяем.** В сторону отдыха. За с. Трактове через 1 км. 226 км от Херсонской окружной.

АЗС «АНР». **Не доверяем.** В сторону Симферополя. с. Софиевка. 254 км от Херсонской окружной.

Минимаркет. с. Софиевка

АЗС «Shell». **Доверяем.** В сторону Херсона. с. Софиевка. 46 км от Симферополя.

СТО. с. Укромное

АЗС «ТНК». **Не доверяем.** С двух сторон. с. Укромное. 259 км от Херсонской окружной (21 км до Симферополя)

АЗС «ТНК». **Не доверяем.** В сторону Херсона. с. Богдановка. Возле Симферополя.

СТО, шиномонтаж. с. Богдановка

Развлечения

Гейзер. Рукотворное сооружение с целебными свойствами. Еще в 70-х годах на месте гейзера искали нефть. Чего-то там у них не получилось и скважину законсервировали. В этом веке она прорвала. Позже выяснилось, что при рубке скважины исследователи вскрыли водоносный кварцевый пласт среднеэоценового возраста. (фото 32, 33)



Горячая вода, бьющая из гейзера богата йодом, бромом и бором. Полный перечень кладезя очень велик – приедете, сами почитаете. Но место улетное. Правда слегка убогое, как и все в нашей глубинке. Зато цена здоровья здесь минимальна – 10 грн с человека, 5 грн с авто, 5-15 грн за раздевалку. Предупреждаем сразу, вода очень соленая, душа нет. Глаза не трите – печет, собака. Несколько часов после купания рекомендуется не мыться. Но водителям советуем сполоснуть руки, так как соль будет разъедать кожаную оплетку руля – проверено, блин. На этот маневр Вам понадобится около 4 часов (если по-быстрому). Съезжать нужно в Цюрупинске в сторону с. Железный Порт (мимо с. Голая Пристань). Идите по знакам. О приближении к целебному источнику будет гласить стела – Колхоз «Россия» (ну, или как-то так, не помним точно). В с. Бахтеры съезжайте с дороги, ведущей на Железный Порт (она будет поворачивать влево, а Вам нужно прямо) и езжайте по селу. Чуть дальше появятся ворота, обозначенные каменными столбами – туда не заезжайте, а сворачивайте направо. Когда главная дорога пойдет налево, езжайте прямо (дорога не очень).

Кстати, если встречаются необозначенные крутые повороты, знайте, Вы на правильном пути. Когда справа в кустах появится неприметная коричневая табличка с едва разборчивыми буквами сложенными в слово «Гейзер», не сворачивайте, там дорога кривая и с ухабами. Протяните чуть дальше. Перед крутым поворотом направо будет Ваша дорога налево. Естественно, украшенная красивой табличкой «Гейзер».



26



27





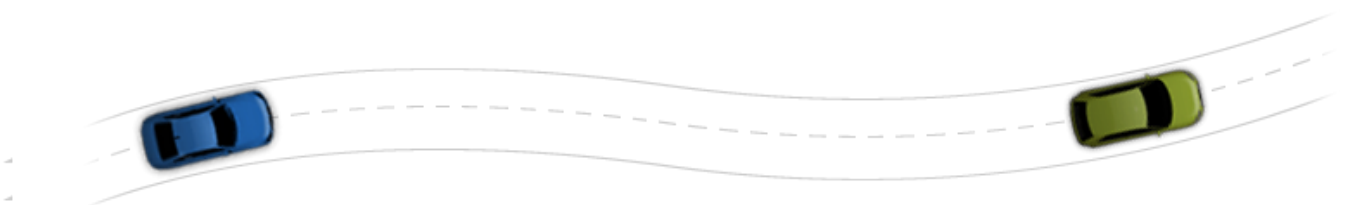
5. Участок трассы Симферополь-Севастополь-Феодосия

Длина маршрута около 310 км(по ЮБК). Из них около 65 приходится на маршрут от Симферополя до Севастополя. При езде по Крыму мы меньше будем отталкиваться от общего пробега. В связи с компактной местностью и разветвленной сетью дорог ориентирами будут выступать села и мерные километры (точность: плюс, минус 1 км). Пользуйтесь дорожными указателями. Состояние дороги удовлетворительное, чаще хорошее. В любом случае сильно не погоняешь, ведь между Севастополем и Феодосией есть участки, на которых множество узких серпантинов. Повороты бывают настолько неожиданными, что человеку не привыкшему к подобным маневрам придется несладко. Аккуратней там.

Что касается обедов, то с этим хуже. Приличные ресторанчики встречаются крайне редко. Настолько редко, что мы изголодавшие выбились из сил и заехали в первое попавшееся, как нам тогда показалось нормальное заведение. Это был ресторан «Алие» на пути от Севастополя к Ялте. Специфическая, жирная татарская пища не вызвала восхищения, а нерасторопное обслуживание вынуждало ходить за официантами. Цены не соответствуют ни крутизне пищи, ни обслуживанию. Но какой открывается вид с террас этого ресторана! По пути в Ялту, в Севастополе через 1 км от АЗС «Лукойл» будет ресторан «Шайба». Приличное заведение.

Топливо. Если ездить мы Вас просили аккуратней, потому что попадаются крутые серпантины, то заправляться мы Вас просим осторожно по причине того, что попадаются ну очень «крутые» заправки. Берегите автомобиль. На побережье от Севастополя до Феодосии мы советуем, даже не так, мы гарантируем качество только на АЗС «Лукойл».

Между Симферополем и Севастополем заправок мало. На Севастопольской окружной есть АЗС «Лукойл», но она стоит по направлению в Симферополь.



Заправки и «поеть» (направление между Симферополем и Феодосией)

«Кафешка на Мекешках». Приличное. В сторону Симферополя. 56-й мерный км. **GPS-координаты: 44°38'44"N, 33°36'34"E**

АЗС «Лукойл». **ДОВЕРЯЕМ**. В сторону Симферополя. На кольце, при повороте на Симферополь. **GPS-координаты: 44°32'33"N, 33°35'43"E. (ФОТО 34)**

АЗС «ТНК-ТЭС». **НЕ ДОВЕРЯЕМ**. В сторону Феодосии. 73-й мерный км. **GPS-координаты: 44°32'9"N, 33°36'21"E.**

Ресторан «Шайба». Крутой. В сторону Феодосии. 72-й мерный км. **GPS-координаты: 44°32'4"N, 33°36'57"E.**

Ресторан «Дубова роща». Простенький. В сторону Феодосии. 66-й мерный км. **GPS-координаты: 44°30'57"N, 33°41'4"E.**

АЗС «ТЭС» (ТНК-ТЭС). **НЕ ДОВЕРЯЕМ**. В сторону Севастополя. 53-й мерный км. **GPS-координаты: 44°28'0"N, 33°42'23"E.**

Кафе «Ветан». Приличное. 52-й мерный км. В сторону Феодосии. **GPS-координаты: 44°25'43"N, 33°42'31"E.**

Кафе «Миф». Простенькое. 49-й мерный км. В сторону Севастополя. **GPS-координаты: 44°25'27"N, 33°43'43"E.**

Ресторан «Алие». Приличный. Нам не понравилось. Типичная татарская кухня и типичное крымское обслуживание. 47-й мерный км. Поселок Ласпи. **GPS-координаты: 44°23'51"N, 33°43'50"E.**

АЗС «Лукойл». **ДОВЕРЯЕМ**. В сторону Севастополя. 42-й мерный км. **GPS-координаты: 44°23'48"N, 33°47'7"E. (ФОТО 35)**

Ресторан «Автограф». Приличный. 33-й мерный км. В сторону Феодосии. **GPS-координаты: 44°24'33"N, 33°53'18"E.**

Ресторан. Приличный. 33-й мерный км. В сторону Феодосии. **GPS-координаты: 44°24'33"N, 33°53'18"E.**

АЗС «Татнефть». **НЕ ДОВЕРЯЕМ**. 21-й мерный км. **GPS-координаты: 44°24'44"N, 34°0'49"E.**

АЗС «УкрТатнафта» (АТАН). **ДОВЕРЯЕМ**. В сторону Севастополя. г. Алупка. 20-й мерный км. **GPS-координаты: 44°24'59"N, 34°2'1"E.**

Кафе «Шашлычок». Приличное. В сторону Севастополя. 19-й мерный км. **GPS-координаты: 44°25'35"N, 34°2'56"E.**

АЗС «ТНК-ТЭС». **НЕ ДОВЕРЯЕМ**. В сторону Ялты. 16-й мерный км. **GPS-координаты: 46°26'20"N, 34°4'58"E.**

Кафе «Боржоми». Приличное. В сторону Севастополя. 8-й мерный км. **GPS-координаты: 44°28'43"N, 34°8'9"E.**

АЗС «Татнефть». **НЕ ДОВЕРЯЕМ**. В сторону Севастополя. 7-й мерный км. **GPS-координаты: 44°29'2"N, 34°7'48"E.**



АЗС «Современник». **НЕ ДОВЕРЯЕМ**. В сторону Севастополя. 7-й мерный км. **GPS-координаты: 44°29'6"N, 34°7'47"E.**

Ресторан. **Приличный**. 6-й мерный км. В сторону Судака.

Ресторан, суши. 6-й мерный км. В сторону Судака.

СТО. 5-й мерный км.

АЗС «ТНК». **НЕ ОЧЕНЬ ДОВЕРЯЕМ**. В сторону Ялты. 5-й мерный км. **GPS-координаты: 44°30'3"N, 34°8'44"E.**

АЗС «Формула». **НЕ ОЧЕНЬ ДОВЕРЯЕМ**. В сторону Севастополя. Окружная г. Ялта. 1-й мерный км. **GPS-координаты: 44°30'56"N, 34°9'39"E.**

АЗС «ТНК-ТЭС». **НЕ ДОВЕРЯЕМ**. В сторону Судака. Окружная г. Ялта. 1-й мерный км. **GPS-координаты: 44°30'54"N, 34°9'42"E.**

АЗС «Татнефть». **НЕ ДОВЕРЯЕМ**. В сторону Судака. Окружная г. Ялта. **GPS-координаты: 44°30'50"N, 34°10'15"E.**

Приличное кафе, мойка. Возле АЗС «УкрТатнафта» (АТАН). В сторону Севастополя. 735-й мерный км. **GPS-координаты: 44°30'59"N, 34°10'45"E.**

АЗС «УкрТатнафта» (АТАН). **ДОВЕРЯЕМ**. В сторону Севастополя. 735-й мерный км. **GPS-координаты: 44°30'59"N, 34°10'45"E.**

АЗС «ТНК». **НЕ ОЧЕНЬ ДОВЕРЯЕМ**. В сторону Судака. с. Массандра. 732-й мерный км. **GPS-координаты: 44°30'39"N, 34°11'35"E.**

АЗС «ТНК-АТАН». **ДОВЕРЯЕМ**. В сторону Судака. Перед с. Никита. За Массандрой. 729-й мерный км. **GPS-координаты: 44°31'3"N, 34°13'30"E.**

АЗС «Современник». **НЕ ДОВЕРЯЕМ**. В сторону Ялты. 727-й мерный км. **GPS-координаты: 44°31'4"N, 34°14'37"E.**

АЗС «Лукойл». **ДОВЕРЯЕМ**. В сторону Судака. 725-й мерный км. **GPS-координаты: 44°31'51"N, 34°15'35"E. (ФОТО 36)**

Ресторан «Казачек». **Приличный**. Симпатичный. В сторону Судака. 725-й мерный км. **GPS-координаты: 44°32'1"N, 34°15'39"E.**

АЗС «Татнефть». **НЕ ДОВЕРЯЕМ**. В сторону Судака. 724-й мерный км. **GPS-координаты: 44°32'36"N, 34°15'53"E.**

АЗС «Укрнафта». **НЕ ДОВЕРЯЕМ**. В сторону Ялты. 722-й мерный км. **GPS-координаты: 44°33'11"N, 34°16'9"E.**

Ресторан «Берекет». **Приличный**. В сторону Алушты. с. Кипарисное. 722-й мерный км. **GPS-координаты: 44°33'17"N, 34°16'34"E.**

АЗС «Shell». **ДОВЕРЯЕМ**. В сторону Алушты. 721-й мерный км. **GPS-координаты: 44°33'24"N, 34°16'57"E.**

АЗС «WOG». **НЕ ОЧЕНЬ ДОВЕРЯЕМ**. В сторону Судака. 717-й мерный км. **GPS-координаты: 44°34'51"N, 34°19'16"E.**

Ресторан «Старый Крым». **Приличный**. В сторону Ялты. с. Кипарисное. 713-й мерный км. **GPS-координаты: 44°35'54"N, 34°20'57"E.**

АЗС «ТНК-ТЭС». **НЕ ДОВЕРЯЕМ**. В сторону Судака. 709-й мерный км. **GPS-координаты: 44°38'2"N, 34°21'51"E.**



Ресторан «Лесной». Приличный. В сторону Ялты. 706-й мерный км. **GPS-координаты: 44°39'23"N, 34°22'49"E.**

Ресторан «Затерянный мир». Приличный. В сторону Ялты. 706-й мерный км. **GPS-координаты: 44°39'23"N, 34°22'49"E.**

АЗС «Shell». **ДОВЕРЯЕМ.** В сторону Ялты. 705-й мерный км. **GPS-координаты: 44°39'55"N, 34°23'13"E.**

АЗС «ТНК-ТЭС». **НЕ ДОВЕРЯЕМ.** В сторону Ялты. При въезде в Алушту. **GPS-координаты: 44°40'35"N, 34°23'52"E.**

АЗС «Укрнафта». **НЕ ДОВЕРЯЕМ.** В сторону Судака. Возле поворота на Феодосию. **GPS-координаты: 44°41'16"N, 34°24'10"E.**

АЗС «ТНК-ТЭС». **НЕ ДОВЕРЯЕМ.** В сторону Ялты. За с. Малоречное. **GPS-координаты: 44°41'17"N, 34°24'50"E.**

АЗС «ТНК-ТЭС». **НЕ ДОВЕРЯЕМ.** с. Малоречное. В сторону Феодосии. **GPS-координаты: 44°45'32"N, 34°33'45"E.**

Кафе. Мало заметное, в зарослях. Приличное. В сторону Ялты. За с. Морское. **GPS-координаты: 44°48'57"N, 34°54'1"E.**

АЗС «ТНК АТАН». **ДОВЕРЯЕМ.** г. Судак. **GPS-координаты: 45°52'0"N, 34°59'12"E.**

АЗС «ТНК». **НЕ ОЧЕНЬ ДОВЕРЯЕМ.** В сторону Ялты. с.Щебетовка. Возле поворота на с. Курортное. **GPS-координаты: 45°56'22"N, 35°10'17"E.**

АЗС «ТНК ТЭС». **НЕ ДОВЕРЯЕМ.** В сторону Феодосии. пгт. Коктебель. **GPS-координаты: 45°58'12"N, 35°12'26"E.**

Полеты на дельтапланах, парапланах и прочей летучей технике. В сторону Судака. 114-й мерный км. Поворот с указателем.

АЗС «Укрнафта». **НЕ ДОВЕРЯЕМ.** с. Насыпное **GPS-координаты: 45°3'3"N, 35°17'17"E.**

Кафе «На удачу». Простенькое. В сторону Судака. 107-й мерный км. **GPS-координаты: 45°3'9"N, 35°18'29"E.**

АЗС «WOG». **НЕ ОЧЕНЬ ДОВЕРЯЕМ.** В сторону Керчи. г. Феодосия. 110-й мерный км. **GPS-координаты: 45°3'0"N, 35°20'5"E.**

АЗС «АТАН». **ДОВЕРЯЕМ.** г. Феодосия

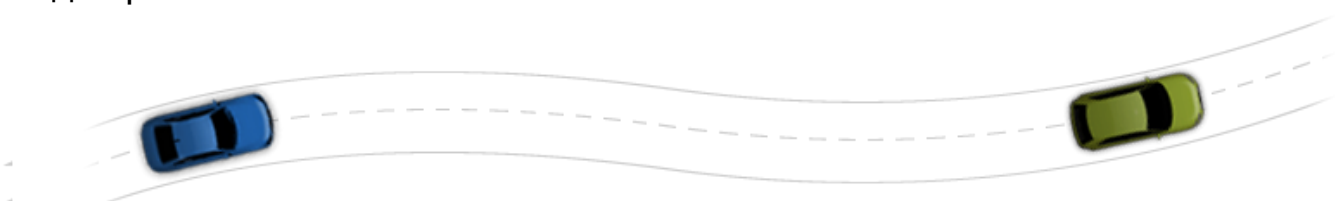
АЗС «ТНК-ТЭС». **НЕ ДОВЕРЯЕМ.** В сторону Судака. г. Феодосия. 110-й мерный км. **GPS-координаты: 45°3'1"N, 35°21'7"E.**

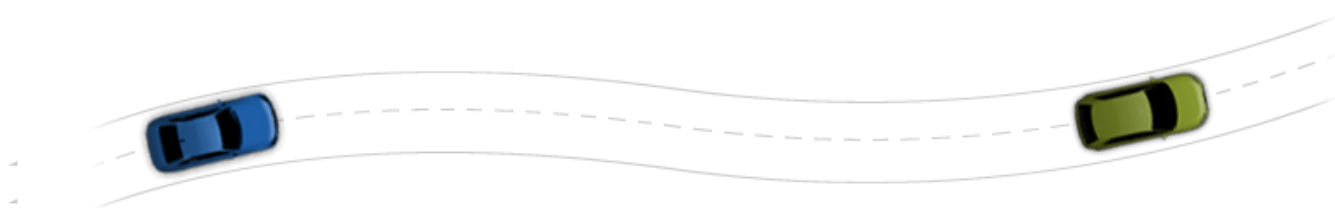
АЗС «ТНК-АТАН». **ДОВЕРЯЕМ.** В сторону Судака. г. Феодосия.

АЗС «Лукойл». **ДОВЕРЯЕМ.** В сторону Судака. г. Феодосия. 111-й мерный км. **GPS-координаты: 45°3'17"N, 35°21'43"E. (ФОТО 37)**

Развлечения

На этом маршруте развлечения придумывайте себе сами. Вы ведь для этого сюда приехали ☺





6. Участок трассы между Симферополем и Феодосией (короткий)

Длина маршрута 115 км. Заезд в Симферополь со стороны Джанкоя. Далее по окружной и на Феодосию. Ориентироваться будем по населенным пунктам. Километраж маленький, заправок немного. Нормально поесть негде. Обратим Ваше внимание на то, что на участке дороги между Симферополем и Феодосией очень много АЗС «ТНК». В некоторых селах их встречается по две. Все это «проделки» джобберов – у этих АЗС могут быть разные хозяева, разные поставщики и разное качество.

Заправки (направление между Симферополем и Феодосией)

АЗС «Shell». **Доверяем.** В сторону Феодосии. г. Симферополь.
АЗС «ТНК». **Не доверяем.** В сторону Феодосии. г. Симферополь.
АЗС «Гефест». **Доверяем.** В сторону Феодосии. г. Симферополь.
АЗС «Лукойл». **Доверяем.** В сторону Джанкоя. г. Симферополь.
АЗС «Shell». **Доверяем.** В сторону Джанкоя. г. Симферополь.
АЗС «ТНК». **Не доверяем.** В сторону Феодосии. 20 км от Симферополя.
АЗС «НК». **Не доверяем.** В сторону Феодосии. 21 км от Симферополя.
АЗС «Современник». **Не доверяем.** В сторону Симферополя. с. Белогорск.
АЗС «ТНК». **Не доверяем.** В сторону Симферополя. с. Белогорск.
АЗС «WOG». **Не очень доверяем.** В сторону Феодосии. с. Белогорск.
АЗС «УкрТатнафта». **Не доверяем.** В сторону Феодосии. с. Белогорск.
АЗС «Shell». **Доверяем.** В сторону Симферополя. с. Белогорск.
АЗС «Современник». **Не доверяем.** В сторону Феодосии. с. Богатое.
АЗС «ТНК». **Не доверяем.** В сторону Симферополя. с. Тополевка.
АЗС «Современник». **Не доверяем.** В сторону Симферополя. с. Старый Крым.
АЗС «ТНК». **Не доверяем.** В сторону Симферополя. с. Старый Крым.
АЗС «ТНК». **Не доверяем.** В сторону Симферополя. с. Первомайское.
АЗС «WOG». **Не очень доверяем.** В сторону Керчи. г. Феодосия
АЗС «АТАН». **Доверяем.** г. Феодосия
АЗС «ТНК-ТЭС». **Не доверяем.** В сторону Симферополя. г. Феодосия
АЗС «Лукойл». **Доверяем.** В сторону Симферополя. г. Феодосия
АЗС «ТНК-АТАН». **Доверяем.** В сторону Керчи. г. Феодосия

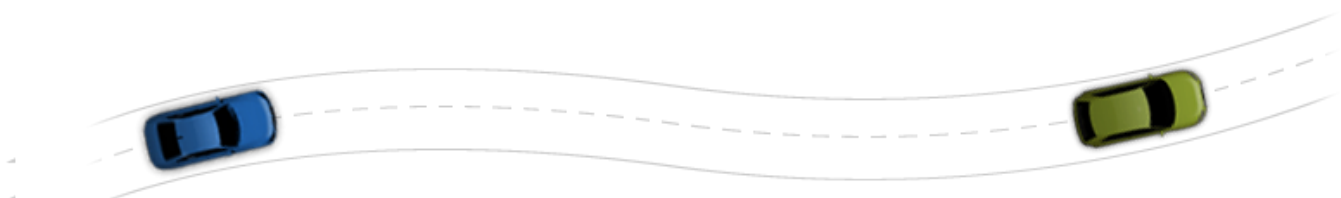


7. Участок трассы между Керчью и Феодосией

Длина маршрута 111 км. Замеряли от Керченского порта. Ориентироваться будем по населенным пунктам. Километраж маленький, заправок немного. Нормально поесть можно только в Керчи. Следующая приличная заправка будет в Феодосии.

Заправки (направление между Керчью и Феодосией)

- АЗС «УкрНафта». **Не доверяем.** В сторону Феодосии. г. Керчь.
- АЗС «ТНК-АТАН». **Доверяем.** В сторону Феодосии. г. Керчь.
- АЗС «Shell». **Доверяем.** В сторону порта. г. Керчь.
- АЗС «УкрНафта». **Не доверяем.** В сторону порта. г. Керчь.
- АЗС «ТНК-ТЭС». **Не доверяем.** с. Луговое.
- АЗС «УкрТатнафта». **Не доверяем.** В сторону Феодосии. с. Батальное.
- АЗС «ТНК». **Не доверяем.** В сторону Керчи. пос. Приморский
- АЗС «УкрТатнафта». **Не доверяем.** В сторону Феодосии.
- АЗС «WOG». **Не очень доверяем.** В сторону Симферополя. г. Феодосия.
- АЗС «ТНК-АТАН». **Доверяем.** В сторону Керчи. г. Феодосия.
- АЗС «Лукойл». **Доверяем.** В сторону Симферополя. г. Феодосия.
- АЗС «ТНК-ТЭС». **Не доверяем.** В сторону Симферополя. г. Феодосия
- АЗС «АТАН». **Доверяем.** г. Феодосия.
- АЗС «WOG». **Не очень доверяем.** В сторону Керчи. г. Феодосия

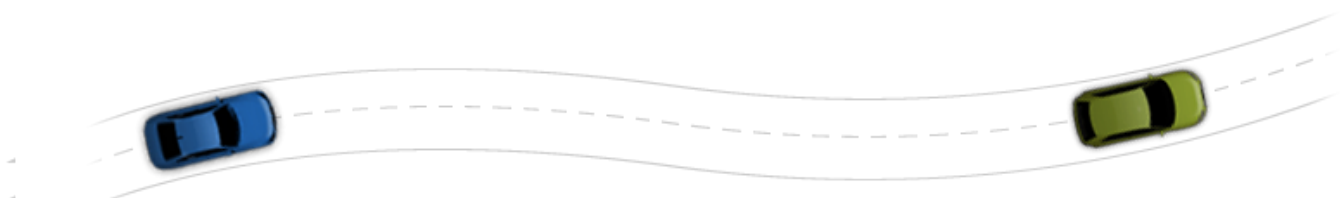


8. Участок трассы между Харьковом (граница Россия-Украина) и Симферополем

Длина маршрута около 735 км. Ехать будем через Харьков, Днепропетровск (с остановкой для приема пищи в ресторане «А ля минут»), Запорожье, Мелитополь и Джанкой. В принципе, можно спокойно идти по знакам. Но все же есть некоторые места, где желательно активизировать штурманское внимание. Так, мы предлагаем Харьков обходить по окружной не с правой стороны, а с левой. Этот маршрут добавит 20 км пути, но позволит заправиться хорошим топливом на АЗС «ОККО». Хотя, с другой стороны, если у Вас в баке хватит топлива добраться до Днепропетровска (около 200-220 км), то смело объезжайте Харьков с правой стороны.

В «Днепре», точнее за ним в с. Новоалександровка будет целый комплекс «ОККО» с проверенным топливом и проверенной кухней (рестораны «А ля минут»). Кстати, Днепропетровск, это еще одно место, где штурману придется поработать. Мы предлагаем на разветвлении трасс М26 и М18 свернуть направо (М18) и пойти через Днепропетровск. Так ездят местные. Говорят, что дорога лучше. Далее, уже за Запорожьем опять выскочить на основную трассу. Планируя проезжать через эти два города помните про часы пик.

КРИК ДУШИ: Во время проработки данного маршрута, нас не могли не удивить некоторые российские автомобилисты, заправляющиеся на АЗС ну очень сомнительного вида – грязные, ободранные, со старыми колонками. Ребята, не знаем как у вас на родине, но у нас на таких АЗС можно, даже практически реально, подцепить проблемы для мотора. Бодяга в нашей стране из таких заправок просто рекой хлещет.



Заправки и поесть

АЗС «КФ». **Не надо.** В сторону Харькова. Первая заправка, которая встречается пересекшим границу. Есть даже обмен валют. Проезжайте мимо. **(фото 39, 40)**

Кафе «Очаг». **Нормальное.** В сторону границы. **(фото 41)**

Ресторан «Авто-Гриль». **Круто, вкусно и много.** Цены соответствуют. В сторону Харькова. Перед самой окружной. **(фото 42)**

АЗС «АВИАС Плюс». **Не доверяем.** В сторону границы. Сразу за съездом с окружной.

Объезд Харькова с восточной стороны:

АЗС «Marshal». **Не очень доверяем.** В сторону Крыма.

АЗС «ОККО». **Доверяем.** В сторону Крыма. **(фото 43)**

АЗС «Tatneft». **Не доверяем.** В сторону границы.

Объезд Харькова с западной стороны(фото 44):

АЗС «НК». **Не доверяем.** В сторону Крыма.

Мотель «Берлога». Три звезды. Выглядит улетно. В сторону границы. **(фото 45)**

АЗС «Marshal». **Не очень доверяем.** В сторону границы.

АЗС «Укрнафта». **Не доверяем.** В сторону Крыма.

АЗС «ТНК». **Не доверяем.** В сторону Крыма.

После окружной:

АЗС «Marshal». **Не очень доверяем.** В сторону Симферополя. 25 км от Харькова.

АЗС «Tatneft». **Не доверяем.** С обеих сторон. 90 км до (от) Харькова.

АЗС «Marshal». **Не очень доверяем.** В сторону Крыма. 100 км от Харькова.

АЗС «Лукойл». **Доверяем.** В сторону Харькова. 172 км до Харькова. **(фото 46)**

АЗС «ОККО». **Доверяем.** С двух сторон. с. Новоалександровка. Возле Днепропетровска (со стороны Запорожья). При АЗС рестораны «А ля минут».

Европа, блин! Вкусно, быстро, недорого, приятно. **(фото 47, 48, 49)**

АЗС «Лукойл». **Доверяем.** В сторону Крыма. Перед Днепропетровском (со стороны Запорожья).

АЗС «Укрнафта». **Не доверяем.** С двух сторон.

АЗС «Лукойл». **Доверяем.** В сторону Крыма. 453-й мерный км.

АЗС «WOG». **Не очень доверяем.** В сторону Днепропетровска. За Запорожьем.

АЗС «АВИАС Плюс». **Не доверяем.** В сторону Запорожья. Перед Запорожьем.

АЗС «Лукойл». **Доверяем.** В сторону Крыма. За Запорожьем. 301-й мерный км.

пгт.Балабино

АЗС «WOG». **Не очень доверяем.** 303-й мерный км.

АЗС «Лукойл». **Доверяем.** с. Каменское.

АЗС «Укрнафта». **Не доверяем.** Возле с. Васильковка.

АЗС «Shell». **Доверяем.** В сторону Крыма. с. Васильковка.

АЗС «Лукойл». **Доверяем.** В сторону Крыма. с. Васильковка.



АЗС «WOG». **Не очень доверяем.** В сторону Запорожья. с. Васильковка.

АЗС «Ресурс-инвест». **Не доверяем.** с. Васильковка.

Ресторан «Чумацкий стан». **Прилично.** с. Васильковка.(фото 50)

АЗС «Укрнафта». **Не доверяем.** В сторону Крыма. с. Зеленый Гай.

АЗС «Укрнафта». **Не доверяем.** В сторону Крыма. 358-й мерный км.

АЗС «Укрнафта». **Не доверяем.** В сторону Крыма. 367-й мерный км.

АЗС «Укрнафта». **Не доверяем.** В сторону Крыма. 375-й мерный км.

АЗС «Лукойл». **Доверяем.** В сторону Крыма. 2 км до Мелитополя.

АЗС «Параллель». **Доверяем.** В сторону Крыма. Мелитополь. **Заправлялись: кроме отменного бензина отметили хороший сервис вкусный кофе и пицца.**

АЗС «Укрнафта». **Не доверяем.** В сторону Крыма. Мелитополь.

АЗС «Лукойл». **Доверяем.** В сторону Запорожья. Мелитополь.

АЗС «ОККО». **Доверяем.** В сторону Крыма. Мелитополь.

АЗС «WOG». **Не очень доверяем.** В сторону Крыма. Мелитополь.

АЗС «Укрнафта». **Не доверяем.** Мелитополь.

АЗС «Параллель». **Доверяем.** С двух сторон. Возле с. Нове.(фото 51, 52)

Ресторан «Піч». **Ели – понравилось.** Приличное заведение. Цены тоже приличные. Украинский колорит. с. Нове. 419-й мерный км.(фото 53)

АЗС «Укрнафта». **Не доверяем.** 433-й мерный км.

АЗС «АВИАС Плюс». **Не доверяем.** с. Новый мир.

АЗС «Лукойл». **Доверяем.** В сторону Крыма. 483-й мерный км.

АЗС «АВИАС Плюс». **Не доверяем.** В сторону Крыма. Возле поворота на Геническ.

АЗС «АНР». **Не доверяем.** В сторону Мелитополя. Возле поворота на Херсон

АЗС «АВИАС Плюс». **Не доверяем.** В сторону Мелитополя. Возле поворота на Херсон.

АЗС «ТНК-ТЭС». **Не доверяем.** В сторону Мелитополя. с. Сальковое

АЗС «Укртатнафта». **Не доверяем.** В сторону Мелитополя. с. Сальковое

АЗС. Укрнафта. **Не доверяем.** В сторону Симферополя. с. Чонгар.

АЗС «ОККО». **Доверяем.** В сторону Мелитополя. Между Медведевкой и Чонгаром.(фото 54)

АЗС «Лукойл». **Доверяем.** В сторону Мелитополя. Между Медведевкой и Чонгаром.

АЗС «WOG». **Не очень доверяем.** В сторону Симферополя. с. Медведевка.

АЗС «ТНК». **Не доверяем.** В сторону Симферополя. с. Ермаково.

АЗС «Tatneft». **Не доверяем.** В сторону Мелитополя. 551-й мерный км.

АЗС «ОККО». **Доверяем.** В сторону Симферополя. Джанкой.(фото 55)

АЗС «WOG». **Не очень доверяем.** В сторону Мелитополя. Джанкой.

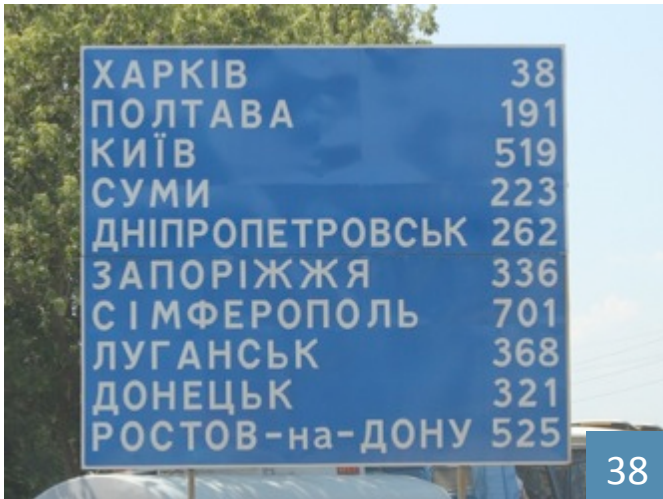
АЗС Укрнафта. **Не доверяем.** В сторону Симферополя. Джанкой.

АЗС «Лукойл». **Доверяем.** В сторону Мелитополя. Джанкой.

АЗС «ТНК». **Не доверяем.** В сторону Мелитополя. Джанкой.



- АЗС «ТНК». **Не доверяем.** В сторону Мелитополя. с. Роцино.
- АЗС «Современник». **Не доверяем.** В сторону Джанкоя. 590-й мерный км.
- АЗС «ТНК-ТЭС». **Не доверяем.** В сторону Джанкоя. 588-й мерный км.
- АЗС «ТНК». **Не доверяем.** В сторону Джанкоя. 610-й мерный км.
- АЗС «Shell». **Доверяем.** В сторону Симферополя. с. Красная Зорька.
- АЗС «ТНК». **Не доверяем.** В сторону Симферополя.
- АЗС «Современник». **Не доверяем.** В сторону Симферополя. 0,5 км от АЗС «ТНК»
- АЗС «АНР». **Не доверяем.** В сторону Джанкоя. 1 км от АЗС «Современник».
- АЗС «Formula». **Не доверяем.** В сторону Джанкоя. На кольце.
- АЗС «АНР». **Не доверяем.** В сторону Джанкоя. Возле съезда.
- АЗС «АВИАС Плюс». **Не доверяем.** С двух сторон. Возле Симферополя.
- АЗС «Tatneft». **Не доверяем.** В сторону Джанкоя. Возле Симферополя.
- АЗС «Лукойл». **Доверяем.** В сторону Джанкоя. Возле Симферополя.



38



39

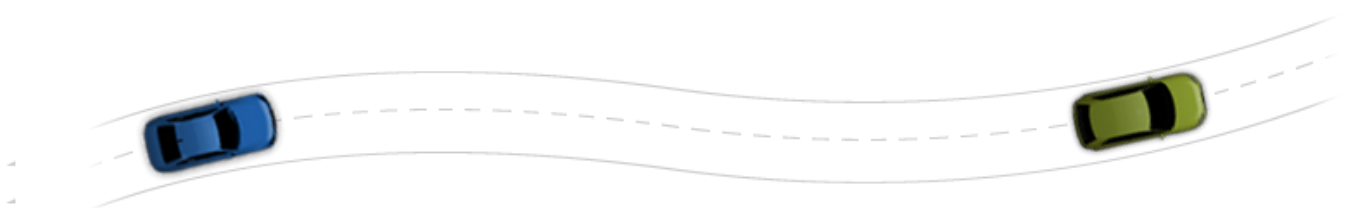


40



41





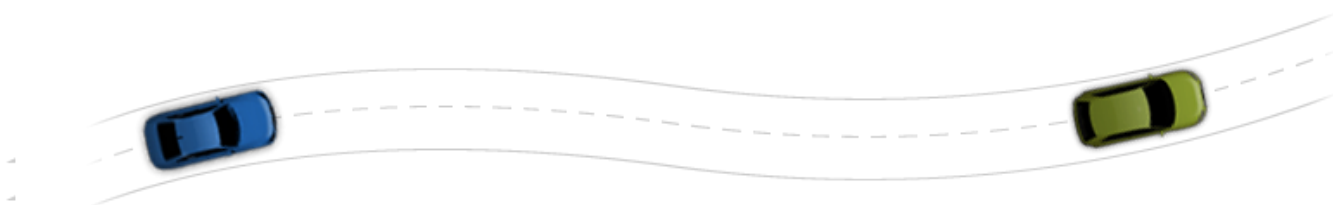




9. Участок трассы Харьков-Киев

Трасса М03. Протяженность маршрута около 450 км. Ехать все время прямо. Дорога между Харьковом и Полтавой преимущественно двухполосная (по одной полосе в каждом направлении). Качество полотна не идеальное, но ехать без проблем для подвески можно. Между Полтавой и Киевом большая часть дороги четырехполосная. На некоторых участках могут вестись ремонтно-строительные работы. На них действует ограничение скорости 70 км/ч. На других участках дороги можно ехать до 110 км/ч (плюс 20 км/ч, но аккуратно).

По всей трассе будут попадаться кафе и рестораны различной ценовой категории и АЗС большинства крупных брендов (таких как ОККО, Лукойл и Shell). Если рассчитывать быстро проскочить данный отрезок пути, то один из приемов пищи лучше спланировать в Пирятине (находится по правой стороне на пути от Харькова к Киеву. Около 350 км от Харькова/100 км от Киева) в ресторане «А ля минут» при АЗС «ОККО». Еще два ресторана находятся перед Борисполем со стороны Харькова, а также при выезде из Харькова. В Полтаве на трассе есть шинный центр Вианор, МакДональдс и СТО.



Заправки и поесть (направление от Харькова до Киева)

АЗС «ОККО». **ДОВЕРЯЕМ**. В сторону Харькова. 471-й мерный км. **GPS-координаты: 49°57'44"N, 36°7'28"E.**

АЗС «ОККО». **ДОВЕРЯЕМ**. В сторону Харькова. 465-й мерный км. **GPS-координаты: 49°57'27"N, 36°3'37"E.**

АЗС «Лилия». **НЕ ПРОВЕРЯЛИ**. В сторону Киева. 465-й мерный км. **GPS-координаты: 49°57'33"N, 36°3'15"E.**

АЗС «WOG». **НЕ ОЧЕНЬ ДОВЕРЯЕМ**. В сторону Киева. 465-й мерный км. **GPS-координаты: 49°57'36"N, 36°2'59"E.**

Шиномонтаж, кафе. В сторону Харькова. 465-й мерный км.

АЗС «Лилия». **НЕ ПРОВЕРЯЛИ**. В сторону Харькова. Названия на заправке нет, только нарисована желтая лилия). 463-й мерный км. **GPS-координаты: 49°58'0"N, 36°0'38"E.**

АЗС «ОККО» и ресторан «А ля минут» при заправке. **ДОВЕРЯЕМ**. В сторону Киева. 463-й мерный км. **GPS-координаты: 49°58'0"N, 36°0'37"E. (ФОТО 56)**

АЗС «Овис». **НЕ ОЧЕНЬ ДОВЕРЯЕМ**. В сторону Киева. 459-й мерный км. **GPS-координаты: 49°58'29"N, 35°58'58"E.**

Кафе. Простенькое. В сторону Киева. 459-й мерный км. Возле АЗС «Овис». **GPS-координаты: 49°58'29"N, 35°58'58"E.**

Мойка. В сторону Киева. 459-й мерный км. Возле АЗС «Овис». **GPS-координаты: 49°58'29"N, 35°58'58"E.**

Кафе. Простенькое. В сторону Харькова. 458-й мерный км. **49°58'57"N, 35°57'0"E.**

АЗС «БРСМ». **НЕ ОЧЕНЬ ДОВЕРЯЕМ**. В сторону Киева. 455-й мерный км. **GPS-координаты: 49°58'18"N, 35°53'40"E.**

Возле АЗС «БРСМ» простенькое кафе.

Кафе «Піч». **ВКУСНО. Приличное.** В сторону Харькова. 455-й мерный км. **49°58'18"N, 35°53'40"E.**

АЗС «ТНК». **НЕ ОЧЕНЬ ДОВЕРЯЕМ**. В сторону Харькова. 452-й мерный км. **GPS-координаты: 49°58'0"N, 35°52'11"E.**

АЗС «АНР». **НЕ ДОВЕРЯЕМ**. С двух сторон. 447-й мерный км. **GPS-координаты: 49°57'17"N, 35°48'36"E.**

Кафе «На хуторі». В сторону Харькова. 432-й мерный км.

АЗС «Tatneft». **НЕ ДОВЕРЯЕМ**. В сторону Киева. 428-й мерный км. **GPS-координаты: 49°50'50"N, 35°39'3"E.**

АЗС «Marshal». **НЕ ДОВЕРЯЕМ**. В сторону Харькова. 424-й мерный км. **GPS-координаты: 49°49'28"N, 35°36'10"E.**

Кафе «Отдых». В сторону Киева. 424-й мерный км

АЗС «АНР». **НЕ ДОВЕРЯЕМ**. С двух сторон. 422-й мерный км. **GPS -**



координаты: 49°48'51"N, 35°33'4"E.

Кафе. Простенькое. В сторону Киева. 417-й мерный км. **GPS-координаты: 49°48'39"N, 35°31'23"E.**

АЗС «ТНК». **НЕ ОЧЕНЬ ДОВЕРЯЕМ.** В сторону Харькова. 416-й мерный км. **GPS-координаты: 49°47'57"N, 35°30'18"E.**

АЗС «Авиас плюс». **НЕ ДОВЕРЯЕМ.** В сторону Харькова. 395-й мерный км. **GPS-координаты: 49°45'2"N, 35°13'0"E.**

АЗС «ТНК». **НЕ ОЧЕНЬ ДОВЕРЯЕМ.** В сторону Киева. 393-й мерный км. **GPS-координаты: 49°44'42"N, 35°12'23"E.**

АЗС «Tatneft». **НЕ ДОВЕРЯЕМ.** В сторону Киева. 385-й мерный км.

АЗС «Лукойл». **ДОВЕРЯЕМ.** В сторону Киева. 381-й мерный км. **GPS-координаты: 49°40'20"N, 35°5'7"E (ФОТО 57)**

Шиномонтаж. В сторону Харькова. с.Чутове

Кафе. Простенькое. В сторону Харькова. 374-й мерный км. **GPS-координаты: 49°38'32"N, 34°59'4"E.**

СТО. В сторону Харькова. с.Чутове

Мойка. В сторону Харькова. с.Чутове

АЗС «Tatneft». **НЕ ДОВЕРЯЕМ.** В сторону Харькова. 362-й мерный км. **GPS-координаты: 49°36'28"N, 34°49'44"E.**

Кафе-отель «Мухомор». **Приличное.** В сторону Харькова. 346-й мерный км. **GPS-координаты: 49°33'55"N, 34°38'17"E**

Ресторан «Лукоморье». **Приличное.** В сторону Киева. 346-й мерный км. **GPS-координаты: 49°33'48"N, 34°37'31"E**

АЗС «Marshal». **НЕ ДОВЕРЯЕМ.** В сторону Киева. 346-й мерный км.

Кафе «Forest». **Приличное.** В сторону Харькова. 344-й мерный км. **GPS-координаты: 49°33'44"N, 34°36'58"E**

Отель-ресторан «Зелена дубрава». **Приличное.** В сторону Харькова. 344-й мерный км. **GPS-координаты: 49°33'44"N, 34°36'58"E**

АЗС «Tatneft». **НЕ ДОВЕРЯЕМ.** В сторону Харькова. 344-й мерный км. **GPS-координаты: 49°33'44"N, 34°36'58"E**

АЗС «ОККО». **ДОВЕРЯЕМ.** В сторону Харькова. Полтава.

АЗС «WOG». **НЕ ОЧЕНЬ ДОВЕРЯЕМ.** В сторону Харькова. 333-й мерный км. **GPS-координаты: 49°34'17"N, 34°26'5"E**

АЗС «ОККО». **ДОВЕРЯЕМ.** В сторону Киева. 332-й мерный км. **GPS-координаты: 49°34'10"N, 34°26'38"E.**

АЗС «Авиас плюс». **НЕ ДОВЕРЯЕМ.** В сторону Харькова. 331-й мерный км. **GPS-координаты: 49°34'25"N, 34°25'28"E.**

АЗС «Лукойл». **ДОВЕРЯЕМ.** В сторону Харькова. 330-й мерный км. **GPS-координаты: 49°34'35"N, 34°24'34"E. (ФОТО 58)**

АЗС «WOG». **НЕ ОЧЕНЬ ДОВЕРЯЕМ.** В сторону Харькова. 329-й мерный км. **GPS-координаты: 49°34'45"N, 34°23'37"E.**



АЗС «Tatneft». **НЕ ДОВЕРЯЕМ**. В сторону Киева. 329-й мерный км. **GPS-координаты:**

49°34'51"N, 34°23'10"E.

Кафе-бар «Визови». **Простенькое**. В сторону Харькова. 329-й мерный км.

GPS-координаты: 49°34'49"N, 34°23'14"E

СТО, шиномонтаж. В сторону Харькова. 329-й мерный км.

АЗС «ТНК». **НЕ ОЧЕНЬ ДОВЕРЯЕМ**. В сторону Киева. 324-й мерный км.

GPS-координаты: 49°36'19"N, 34°20'12"E

Кафе-отель «Визит». **Простенькое**. В сторону Киева. 324-й мерный км. **GPS-**

координаты: 49°36'19"N, 34°20'12"E

АЗС «Лукойл». **ДОВЕРЯЕМ**. В сторону Киева. 317-й мерный км. **GPS-**

координаты: 49°35'52"N, 34°15'0"E (ФОТО 59)

Кафе «305-й км». **Простенькое**. В сторону Харькова. 305-й мерный км. **GPS-**

координаты: 49°34'52"N, 34°6'20"E

АЗС «Tatneft». **НЕ ОЧЕНЬ ДОВЕРЯЕМ**. В сторону Харькова. 304-й мерный

км. **GPS-координаты: 49°34'52"N, 34°6'6"E**

Кафе «Hi пуху, ні пера». **Простенькое**. В сторону Харькова. 304-й мерный км.

GPS-координаты: 49°34'52"N, 34°6'6"E

АЗС «Shell». **ДОВЕРЯЕМ**. В сторону Харькова. 304-й мерный км. **GPS-**

координаты: 49°34'52"N, 34°5'57"E

АЗС «Shell». **ДОВЕРЯЕМ**. В сторону Киева. 303-й мерный км. **GPS-**

координаты: 49°34'51"N, 34°5'44"E

АЗС «Formula». **НЕ ОЧЕНЬ ДОВЕРЯЕМ**. В сторону Харькова. 304-й мерный

км. **GPS-координаты: 49°34'51"N, 34°5'34"E**

Кафе «Домашняя кухня». **Простенькое**. В сторону Харькова. 299-й мерный

км. **GPS-координаты: 49°37'16"N, 33°1'13"E**

АЗС «Укрнафта». **НЕ ОЧЕНЬ ДОВЕРЯЕМ**. В сторону Харькова. 294-й мерный

км. **GPS-координаты: 49°38'44"N, 33°58'49"E**

АЗС «Marshal». **НЕ ОЧЕНЬ ДОВЕРЯЕМ**. В сторону Харькова. 286-й мерный км.

АЗС «Роснефть». **НЕ ДОВЕРЯЕМ**. В сторону Харькова. 281-й мерный км.

GPS-координаты: 49°40'27"N, 33°48'37"E

Ресторан «Алеко». **Приличное**. В сторону Харькова. 281-й мерный км.

Кафе «Фортеця». **Приличное**. В сторону Харькова. 279-й мерный км. **GPS-**

координаты: 49°40'54"N, 33°46'50"E

СТО. В сторону Харькова. 279-й мерный км.

АЗС «Tatneft». **НЕ ДОВЕРЯЕМ**. В сторону Харькова. 276-й мерный км. **GPS-**

координаты: 49°40'15"N, 33°44'42"E

Кафе «Світлана». В сторону Харькова. 276-й мерный км. **GPS-координаты:**

49°40'15"N, 33°44'42"E

АЗС «Укрроснафта». **НЕ ПРОВЕРЯЛИ**. В сторону Харькова. 259-й мерный км.

GPS-координаты: 49°40'35"N, 33°31'23"E



СТО. В сторону Харькова. 259-й мерный км.

АЗС «Укрнафта». **НЕ ОЧЕНЬ ДОВЕРЯЕМ**. В сторону Харькова. 243-й мерный км. **GPS-координаты: 49°45'11"N, 33°20'41"E**

Корчма «Старий млин». **Приличное**. В сторону Харькова. 238-й мерный км. **GPS-координаты: 49°47'26"N, 33°18'23"E**.

АЗС «Tatneft». **НЕ ДОВЕРЯЕМ**. В сторону Харькова. 236-й мерный км. **GPS-координаты: 49°47'39"N, 33°17'45"E**

АЗС «Авиас плюс». **НЕ ДОВЕРЯЕМ**. В сторону Харькова. 234-й мерный км. **GPS-координаты: 49°48'16"N, 33°15'56"E**

Мотель «Замок». В сторону Харькова. 233-й мерный км.

Кафе «У сестер». **Простенькое**. **Были не раз, хорошие цены. Рекомендуем**. В сторону Харькова. 233-й мерный км. **GPS-координаты: 49°48'48"N, 33°14'46"E**.

Кафе «У тещи». **Простенькое**. В сторону Харькова. 232-й мерный км. **GPS-координаты: 49°49'1"N, 33°13'54"E**.

Отель-кафе «Наталка Полтавка». **Приличное**. Wi-Fi. В сторону Харькова. 231-й мерный км. **GPS-координаты: 49°49'4"N, 33°13'49"E**.

Кафе «Эдем». **Простенькое**. В сторону Харькова. 230-й мерный км. **GPS-координаты: 49°49'5"N, 33°13'44"E**.

Отель-ресторан «Маєток». **Приличное**. В сторону Харькова. 228-й мерный км. **GPS-координаты: 49°49'12"N, 33°13'15"E**.

Отель-ресторан «Каспий». **Круто**. Wi-Fi. В сторону Харькова. 227-й мерный км. с. Лобкова Балка. **GPS-координаты: 49°49'16"N, 33°12'52"E**.

Отель-ресторан «Мадрид». **Круто**. В сторону Киева. 226-й мерный км. **GPS-координаты: 49°49'54"N, 33°11'19"E**.

Кафе «Хліб-Сіль». **Простенькое**. В сторону Харькова. 223-й мерный км. с. Ковтуны.

Кафе «Смак». **Простенькое**. В сторону Харькова. 222-й мерный км. с. Покровская богачка. **GPS-координаты: 49°51'35"N, 33°8'25"E**.

Кафе «Україночка». **Простенькое**. В сторону Харькова. 222-й мерный км. с. Покровская богачка. **GPS-координаты: 49°51'35"N, 33°8'25"E**.

АЗС «Нафтогаз». **НЕ ПРОВЕРЯЛИ**. В сторону Киева. 207-й мерный км. **GPS-координаты: 49°59'48"N, 33°3'15"E**.

Кафе «Вімга». **Простенькое**. В сторону Харькова. 201-й мерный км. **GPS-координаты: 50°2'25"N, 33°1'20"E**.

АЗС «Marshal». **НЕ ДОВЕРЯЕМ**. В сторону Харькова. 191-й мерный км. **GPS-координаты: 50°2'55"N, 32°53'15"E**.

АЗС «Укртатнафта». **НЕ ДОВЕРЯЕМ**. В сторону Харькова. 189-й мерный км. **GPS-координаты: 50°2'49"N, 32°51'22"E**.

АЗС «Лукойл». **ДОВЕРЯЕМ**. В сторону Киева. 189-й мерный км. **GPS-координаты: 50°2'52"N, 32°52'30"E. (ФОТО 60)**



Ресторан-отель «Три звезды». **Приличное**. В сторону Киева. 189-й мерный км. **GPS-координаты: 50°2'52"N, 32°52'30"E**.

АЗС «Formula». **НЕ ОЧЕНЬ ДОВЕРЯЕМ**. В сторону Харькова. 188-й мерный км. **GPS-координаты: 50°2'49"N, 32°51'18"E**.

Ресторан «Калина». **Приличный**. В сторону Киева. 187-й мерный км.

Кафе «Домашняя кухня». **Простенькое**. В сторону Киева. 187-й мерный км. **GPS-координаты: 50°3'55"N, 32°47'47"E**.

АЗС «Лукойл». **ДОВЕРЯЕМ**. В сторону Киева. 163-й мерный км. **GPS-координаты: 50°10'31"N, 32°34'29"E**. (ФОТО 61)

Пивоварня. В сторону Киева. 160-й мерный км. **GPS-координаты: 50°11'42"N, 32°33'18"E**.

АЗС «Лукойл». **ДОВЕРЯЕМ**. В сторону Харькова. 156-й мерный км. г. Пирятин. **GPS-координаты: 50°13'15"N, 32°30'56"E**.

АЗС «Укрнафта». **НЕ ДОВЕРЯЕМ**. В сторону Киева. 156-й мерный км. г. Пирятин. **GPS-координаты: 50°13'4"N, 32°31'21"E**.

АЗС «ОККО» и ресторан «А ля минут» при заправке. **ДОВЕРЯЕМ**. В сторону Киева. 156-й мерный км. г. Пирятин. **GPS-координаты: 50°19'13"N, 31°1'46"E**.

АЗС «Tatneft». **НЕ ДОВЕРЯЕМ**. В сторону Харькова. 156-й мерный км. г. Пирятин. **GPS-координаты: 50°13'15"N, 32°30'56"E**.

Колыба (есть зона Wi-Fi). **Приличное**. В сторону Харькова. 156-й мерный км. г. Пирятин. **GPS-координаты: 50°13'16"N, 32°30'55"E**.

Автомойка. При колыбе. В сторону Харькова. 156-й мерный км. г. Пирятин. **GPS-координаты: 50°13'16"N, 32°30'55"E**.

АЗС «Авиас плюс». **НЕ ДОВЕРЯЕМ**. В сторону Киева. 150-й мерный км. **GPS-координаты: 50°14'37"N, 32°27'46"E**.

Кафе «Глория». **Простенькое**. В сторону Киева. 150-й мерный км. **GPS-координаты: 50°14'43"N, 32°27'28"E**.

Кафе-бар «Хатинка». **Простенькое**. В сторону Харькова. 149-й мерный км. **GPS-координаты: 50°15'1"N, 32°25'20"E**.

АЗС «ТНК». **НЕ ОЧЕНЬ ДОВЕРЯЕМ**. В сторону Харькова. 145-й мерный км. **GPS-координаты: 50°15'11"N, 32°22'38"E**.

Ресторан-отель «Степ». В сторону Харькова. 134-й мерный км. **GPS-координаты: 50°13'39"N, 32°12'9"E**.

АЗС «Нафтогаз». **НЕ ПРОВЕРЯЛИ**. В сторону Харькова. 134-й мерный км. **GPS-координаты: 50°13'39"N, 32°12'9"E**.

Ресторан «Авто-гриль». **Приличный**. В сторону Харькова. 126-й мерный км. **GPS-координаты: 50°13'42"N, 32°7'6"E**.

АЗС «WOG». **НЕ ОЧЕНЬ ДОВЕРЯЕМ**. В сторону Харькова. 126-й мерный км. **GPS-координаты: 50°13'43"N, 32°6'45"E**.

АЗС «КЛО». **НЕ ОЧЕНЬ ДОВЕРЯЕМ**. В сторону Киева. 125-й мерный км.

АЗС «БРСМ». **ДОВЕРЯЕМ**. В сторону Харькова. 118-й мерный км. **GPS-координаты: 50°13'54"N, 31°59'26"E**.



Кафе «Каштан». **Простенькое**. Возле АЗС «БРСМ». В сторону Харькова. 118-й мерный км. **GPS-координаты: 50°13'54"N, 31°59'26"E**.

Автомойка. Хорошо моют. АЗС «БРСМ». В сторону Харькова. 118-й мерный км. **GPS-координаты: 50°13'54"N, 31°59'26"E**.

Кафе «Светлана». **Простенькое**. В сторону Харькова. 112-й мерный км. **GPS-координаты: 50°14'2"N, 31°54'55"E**.

Шиномонтаж. В сторону Харькова. 112-й мерный км.

Кафе «Вояж». **Простенькое**. В сторону Киева. 103-й мерный км. **GPS-координаты: 50°12'53"N, 31°48'9"E**.

Кафе «Тост». **Простенькое**. В сторону Киева. 103-й мерный км. **GPS-координаты: 50°12'53"N, 31°48'9"E**.

Кафе «Гостиный двор». **Простенькое**. В сторону Харькова. 101-й мерный км. **GPS-координаты: 50°12'24"N, 31°46'40"E**.

АЗС «КЛО». **НЕ ОЧЕНЬ ДОВЕРЯЕМ**. В сторону Харькова. 100-й мерный км. **GPS-координаты: 50°12'21"N, 31°46'33"E**.

АЗС «КЛО». Ресторан «Борщ» при заправке. **НЕ ОЧЕНЬ ДОВЕРЯЕМ**. В сторону Харькова. 90-й мерный км. **GPS-координаты: 50°13'17"N, 31°37'54"E**.

АЗС «UPG». **НЕ ПРОВЕРЯЛИ**. В сторону Киева. 90-й мерный км. **GPS-координаты: 50°13'17"N, 31°37'54"E**.

Кафе-Хотел «Автоплан». **Простенькое**. В сторону Харькова. 81-й мерный км. **GPS-координаты: 50°15'30"N, 31°31'44"E**.

АЗС «Shell». **ДОВЕРЯЕМ**. С двух сторон. 77-й мерный км. **GPS-координаты: 50°16'57"N, 31°27'38"E**.

Шиномонтаж. В сторону Харькова. 77-й мерный км.

Кафе-бар «Ахтамар». **Простенькое**. В сторону Киева. 77-й мерный км. **GPS-координаты: 50°17'3"N, 31°27'25"E**.

АЗС «БРСМ». **НЕ ОЧЕНЬ ДОВЕРЯЕМ**. В сторону Киева. 75-й мерный км. **GPS-координаты: 50°17'13"N, 31°25'59"E**.

Готель-кафе «Водограй». **Простенькое**. В сторону Киева. 69-й мерный км. **GPS-координаты: 50°18'0"N, 31°21'21"E**.

АЗС «Лукойл». **ДОВЕРЯЕМ**. В сторону Харькова. 64-й мерный км. **GPS-координаты: 50°18'16"N, 31°18'5"E**.

Кафе-бар «Огонек». В сторону Харькова. 63-й мерный км. **НЕ ОЧЕНЬ ДОРОГО**. **GPS-координаты: 50°18'16"N, 31°16'24"E**. Кушали, понравилось. С виду так себе, но на внутренней территории лес – красиво и уютно. Шашлык из домашней свинины из антрекота. Около 100 посадочных мест. Можно заказать изысканные блюда по телефону (067) 500-48-68. Есть ночлег. **(ФОТО 62, 63)**

АЗС «ТНК». **НЕ ОЧЕНЬ ДОВЕРЯЕМ**. В сторону Харькова. 57-й мерный км. **GPS-координаты: 50°18'14"N, 31°11'58"E**.

Кафе «Чумацькій шлях». **Простенькое**. В сторону Киева. 57-й мерный км.



АЗС «ТНК». **НЕ ОЧЕНЬ ДОВЕРЯЕМ.** В сторону Киева. 56-й мерный км. **GPS-координаты: 50°18'13"N, 31°12'29"E.**

АЗС «Marshal». **НЕ ДОВЕРЯЕМ.** В сторону Харькова. 54-й мерный км. **GPS-координаты: 50°18'18"N, 31°9'34"E.**

Отель-ресторан «Премьера». **Приличное.** В сторону Киева. 54-й мерный км. **ДОРОГО. GPS-координаты: 50°18'13"N, 31°11'57"E.**

АЗС «УкрНафта». **НЕ ДОВЕРЯЕМ.** В сторону Киева. 53-й мерный км. **GPS-координаты: 50°18'16"N, 31°11'17"E.**

АЗС «ВЕСТА». **НЕ ПРОВЕРЯЛИ.** В сторону Киева. 46-й мерный км. **GPS-координаты: 50°18'30"N, 31°4'12"E.**

АЗС «ТНК». **НЕ ОЧЕНЬ ДОВЕРЯЕМ.** С двух сторон. 46-й мерный км. **GPS-координаты: 50°18'29"N, 31°4'47"E.**

Кафе «Ким». **Простенькое.** В сторону Харькова. 45-й мерный км. **Не ОЧЕНЬ ДОРОГО. GPS-координаты: 50°18'49"N, 31°3'8"E.**

АЗС «ОККО» и ресторан «А ля минут» при заправке. **ДОВЕРЯЕМ.** С двух сторон. 45-й мерный км. **GPS-координаты: 50°19'13"N, 31°1'46"E.**

АЗС «ВЕСТА». **НЕ ОЧЕНЬ ДОВЕРЯЕМ.** В сторону Харькова. 45-й мерный км. **GPS-координаты: 50°19'6"N, 31°2'2"E.**

АЗС «WOG». **НЕ ОЧЕНЬ ДОВЕРЯЕМ.** В сторону Киева. 44-й мерный км. **GPS-координаты: 50°19'16"N, 31°1'31"E.**

АЗС «Укрнафта». **НЕ ОЧЕНЬ ДОВЕРЯЕМ.** В сторону Харькова. 41-й мерный км. г.Борисполь. **GPS-координаты: 50°20'3"N, 30°59'11"E.**

АЗС «БРСМ». **НЕ ОЧЕНЬ ДОВЕРЯЕМ.** В сторону Киева. 41-й мерный км. г.Борисполь. **GPS-координаты: 50°20'3"N, 30°59'12"E.**

АЗС «Лукойл». **ДОВЕРЯЕМ.** В сторону Киева. 40-й мерный км. **GPS-координаты: 50°20'19"N, 30°58'30"E. (ФОТО 64)**

АЗС «WOG». **НЕ ОЧЕНЬ ДОВЕРЯЕМ.** С двух сторон. 33-й мерный км. г.Борисполь. **GPS-координаты: 50°20'3"N, 30°59'11"E.**

АЗС «Shell». **ДОВЕРЯЕМ.** С двух сторон. 32-й мерный км. **GPS-координаты: 50°22'28"N, 30°52'42"E.**

АЗС «BP». **ДОВЕРЯЕМ.** В сторону Киева. 31-й мерный км. **GPS-координаты: 50°22'38"N, 30°52'5"E.**

АЗС «Лукойл». **ДОВЕРЯЕМ.** В сторону Киева. 30-й мерный км. **GPS-координаты: 50°22'44"N, 30°51'31"E.**

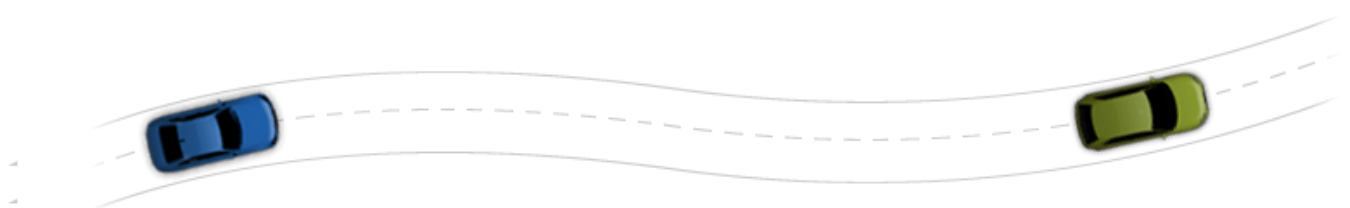
Комплекс Парк-гостель. В сторону Киева. 29-й мерный км. Ресторан, гостиница. **ДОРОГО**

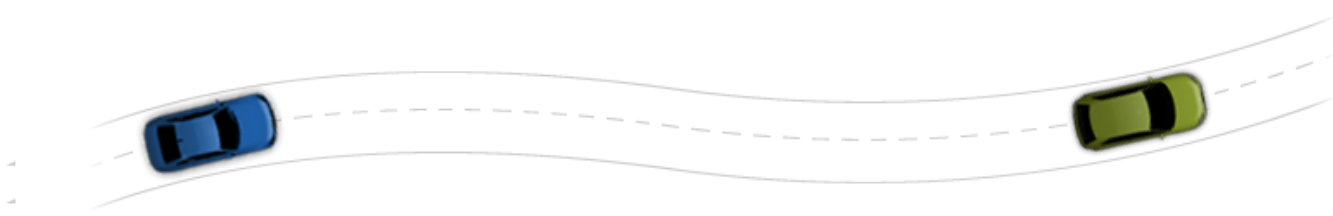
АЗС «SOKAR». **ДОВЕРЯЕМ.** В сторону Харькова. 28-й мерный км. **GPS-координаты: 50°22'52"N, 30°49'55"E.**

АЗС «Лукойл». **ДОВЕРЯЕМ.** В сторону Харькова. 24-й мерный км. **GPS-координаты: 50°23'20"N, 30°46'39"E. (ФОТО 65)**

АЗС «АНР». **НЕ ДОВЕРЯЕМ.** В сторону Харькова. 23-й мерный км. **GPS-координаты: 50°23'39"N, 30°45'12"E.**







10. Участок трассы Харьков-Донецк

Трасса М03 и Н20. Протяженность маршрута около 300 км. Путь лежит через Изюм, Краматорск и Константиновку. Едем по знакам на ДОНЕЦК. В Славянске сворачиваем на Краматорск, хотя можно ехать прямо через Артемовск. Состояние дороги так себе – бывает трясет, бывает подбрасывает, а бывает и европейского качества. Ужасная дорога в Константиновке – разбита как после бомбежки. Да и общая разруха удручает – предприятия и некоторые жилые дома стоят без окон и дверей. Константиновку проезжать так: ехать до АЗС «ОККО». За ней выезжаем на эстакаду, а дальше уже едем по знакам.

Из брендовых АЗС, которым мы доверяем, есть «ОККО», «Лукойл» и «Параллель». По дороге будет два исторических места – Святогорский монастырь и геологический памятник природы Клебан-Быкское обнажение. Заезжайте, не пожалеете. На Лавру закладываете от 2-х часов, на заповедник - от часа. Возле Лавры есть несколько ресторанов и кафешек.

Заправки и поесть (направление от Харькова до Донецка)

АЗС «ELITA». **НЕ ПРОВЕРЯЛИ**. В сторону Харькова. 520-й мерный км. **GPS-координаты: 49°55'5"N, 36°28'20"E**.

Шиномонтаж. В сторону Донецка. 521-й мерный км.

АЗС «Рогань» с кафе. **НЕ ПРОВЕРЯЛИ**. В сторону Донецка. 521-й мерный км. **GPS-координаты: 49°53'54"N, 36°30'31"E**.

АЗС «Лукойл». **ДОВЕРЯЕМ**. В сторону Харькова. 525-й мерный км. **GPS-координаты: 49°53'41"N, 36°31'28"E**.

АЗС «Лилия». **НЕ ПРОВЕРЯЛИ**. В сторону Донецка. 525-й мерный км. **GPS-координаты: 49°53'30"N, 36°32'9"E**.

АЗС «Лилия». **НЕ ПРОВЕРЯЛИ**. С двух сторон. 530-й мерный км. **GPS-координаты: 49°52'36"N, 36°36'40"E**.

АЗС «SV». **НЕ ПРОВЕРЯЛИ**. В сторону Донецка. 535-й мерный км. **GPS-координаты: 49°51'16"N, 36°39'17"E**.

Кафе. Возле АЗС «SV». **Простенькое**. В сторону Донецка. 535-й мерный км. **GPS-координаты: 49°51'16"N, 36°39'17"E**.

АЗС «Marshal» с мойкой. **НЕ ДОВЕРЯМ**. В сторону Донецка. 535-й мерный км. **GPS-координаты: 49°51'10"N, 36°39'28"E**.

Несколько кафе разной ценовой категории. Чугуев. В сторону Донецка. 539-й мерный км.



АЗС «Лилия». **НЕ ПРОВЕРЯЛИ**. В сторону Харькова. 540-й мерный км. **GPS-координаты: 49°50'15"N, 36°43'22"E.**

АЗС «Лилия». **НЕ ПРОВЕРЯЛИ**. В сторону Харькова. 547-й мерный км. **GPS-координаты: 49°47'29"N, 36°46'11"E.**

АЗС «Спика». **НЕ ДОВЕРЯЕМ**. В сторону Харькова. 550-й мерный км. **GPS-координаты: 49°45'35"N, 36°47'27"E.**

Кафе «Алиса». **Простенькое**. В сторону Харькова. 550-й мерный км. **GPS-координаты: 49°45'26"N, 36°47'34"E.**

Кафе «Хуторок». **Простенькое**. В сторону Харькова. 550-й мерный км. **GPS-координаты: 49°45'26"N, 36°47'34"E.**

АЗС «Лилия». **НЕ ПРОВЕРЯЛИ**. В сторону Донецка. 573-й мерный км. **GPS-координаты: 49°35'45"N, 36°59'9"E.**

Отель-кафе «София». **Простенькое**. В сторону Донецка. 580-й мерный км. **GPS-координаты: 49°32'20"N, 37°2'43"E.**

АЗС «Tatneft». **НЕ ДОВЕРЯЕМ**. В сторону Харькова. 586-й мерный км. **GPS-координаты: 49°29'34"N, 37°5'35"E.**

АЗС «АНР». **НЕ ДОВЕРЯЕМ**. С двух сторон. 600-й мерный км. **GPS-координаты: 49°23'54"N, 37°12'8"E.**

АЗС «Marshal». **НЕ ДОВЕРЯЕМ**. В сторону Донецка. 603-й мерный км. **GPS-координаты: 49°22'31"N, 37°13'7"E.**

АЗС «Tatneft». **НЕ ДОВЕРЯЕМ**. В сторону Харькова. 620-й мерный км. **GPS-координаты: 49°14'3"N, 37°14'57"E.**

Город Изюм. 620-й мерный км. Множество кафешек, как дорогих так и не очень. Есть шиномонтаж. Заправки: «Лилия», «Укрнафта», «Tatneft».

АЗС «Авиас плюс». **НЕ ДОВЕРЯЕМ**. В сторону Донецка. 629-й мерный км. **GPS-координаты: 49°10'13"N, 37°16'37"E.**

АЗС «Тополь». **НЕ ПРОВЕРЯЛИ**. В сторону Донецка. 636-й мерный км. **GPS-координаты: 49°7'13"N, 37°17'52"E.**

АЗС. **НЕ ПРОВЕРЯЛИ**. В сторону Донецка. 652-й мерный км. **GPS-координаты: 48°59'28"N, 37°21'7"E.**

Мотель, кафе «Лелека». **Простенькое**. В сторону Донецка. 652-й мерный км. **GPS-координаты: 48°59'28"N, 37°21'7"E.**

Поворот на Святогорский монастырь. 655-й мерный км.

АЗС «ASl». **НЕ ПРОВЕРЯЛИ**. В сторону Харькова. 671-й мерный км. **GPS-координаты: 48°53'10"N, 37°38'43"E.**

Кафе. **Простенькое**. В сторону Харькова. 671-й мерный км. **GPS-координаты: 48°53'10"N, 37°38'43"E.**

Шиномонтаж. В сторону Донецка. 671-й мерный км. **GPS-координаты: 48°53'10"N, 37°38'43"E.**



АЗС «Parallel». **ДОВЕРЯЕМ**. В сторону Донецка. 671-й мерный км. **GPS-координаты: 48°53'4"N, 37°38'49"E.**

АЗС «Parallel». **ДОВЕРЯЕМ**. В сторону Донецка. Славянск. **GPS-координаты: 48°50'17"N, 37°37'47"E.**

Поворот в Славянске на Краматорск (дорога Н20). **(ФОТО 66)**

Кафе «Мангал» и другие. **Простенькое**. В сторону Харькова. 7-й мерный км. **GPS-координаты: 48°48'14"N, 37°36'43"E.**

АЗС «ASi». **НЕ ПРОВЕРЯЛИ**. В сторону Донецка. 9-й мерный км. **GPS-координаты: 48°47'0"N, 37°35'40"E.**

АЗС «Parallel». **ДОВЕРЯЕМ**. В сторону Донецка. 10-й мерный км. Краматорск. **GPS-координаты: 48°46'30"N, 37°35'27"E. (ФОТО 67)**

АЗС «Parallel». **ДОВЕРЯЕМ**. В сторону Харькова. 18-й мерный км. Краматорск. **GPS-координаты: 48°43'30"N, 37°33'50"E. (ФОТО 68)**

Кафе-отель «Уют» и другие. **Простенькое**. В сторону Донецка. 19-й мерный км. **GPS-координаты: 48°41'26"N, 37°33'49"E.**

АЗС «Авиас плюс». **НЕ ДОВЕРЯЕМ**. В сторону Харькова. 20-й мерный км. **GPS-координаты: 48°43'30"N, 37°33'50"E.**

АЗС «Авиас плюс». **НЕ ДОВЕРЯЕМ**. В сторону Харькова. 31-й мерный км. **GPS-координаты: 48°36'50"N, 37°33'51"E.**

АЗС «Parallel». **ДОВЕРЯЕМ**. В сторону Донецка. 35-й мерный км. Константиновка. **GPS-координаты: 48°32'57"N, 37°39'24"E. (ФОТО 69)**

АЗС «ОККО». **ДОВЕРЯЕМ**. В сторону Харькова. 37-й мерный км. Константиновка. **GPS-координаты: 48°32'14"N, 37°41'9"E. (ФОТО 70)**

АЗС «ОККО». **ДОВЕРЯЕМ**. В сторону Харькова. 51-й мерный км. **GPS-координаты: 48°29'44"N, 37°42'49"E. (ФОТО 71)**

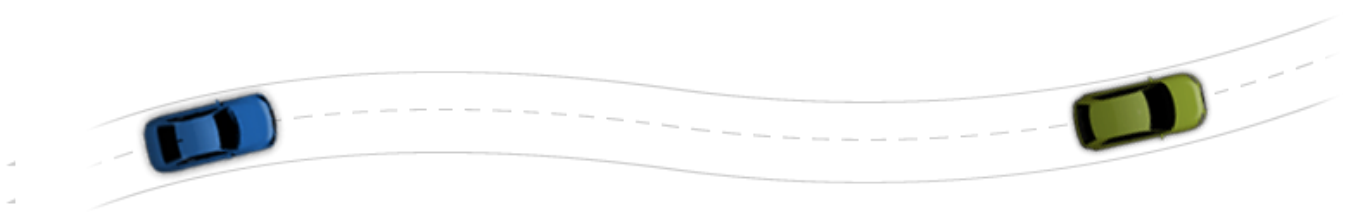
АЗС «Parallel». **ДОВЕРЯЕМ**. В сторону Харькова. 51-й мерный км. **GPS-координаты: 48°29'39"N, 37°42'46"E. (ФОТО 72)**

56-й мерный км. Геологический памятник природы Клебан-Бык. **GPS-координаты: 48°26'9"N, 37°40'11"E.**

Кафе. **Приличенькое**. В сторону Харькова. 90-й мерный км. **GPS-координаты: 48°9'13"N, 37°47'44"E.**

АЗС «Parallel». **ДОВЕРЯЕМ**. В сторону Харькова. 455-й мерный км. Донецкая окружная. **GPS-координаты: 48°4'41"N, 37°46'58"E. Явный лидер по качеству топлива на востоке Украины. Рекомендуем. (ФОТО 73)**







11. Участок трассы Донецк-Геническ

Трасса М14. Протяженность маршрута около 400 км. Путь лежит мимо Мариуполя, Бердянска и проходит через мелитопольскую окружную. Как всегда едем по знакам. Сначала на Мариуполь. Затем, за 29 км до города, появится указатель на Одессу, Бердянск и Ялту. Кстати, Ялта не Черноморская, а Азовская. Затем, едем на Мелитополь. Не доезжая до Геническа будет указатель на Асканию-Нову с одноименной достопримечательностью. Дальше акцентируем внимание на указатели с крымскими названиями. Из рекомендуемых нами АЗС на этом маршруте есть только «Parallel» и «ОККО». И то, оба бренда «заканчиваются» через 30 км после Донецка. «Parallel» появляется только перед Крымом. Практически вся дорога отвратительного качества. Откровенных ям нет, но трясет безбожно. В Геническе выезд на Арабатскую стрелку.

Заправки и поесть (направление от Донецка до Мариуполя (не доезжая 29 км до Мариуполя))

АЗС. **НЕ ПРОВЕРЯЛИ**. В сторону Мариуполя. 150-й мерный км. **GPS-координаты: 47°50'21"N, 37°39'43"E**.

АЗС «УкрТатнафта». **НЕ ДОВЕРЯЕМ**. В сторону Донецка. 150-й мерный км. **GPS-координаты: 47°50'6"N, 37°39'17"E**.

Кафе «Перлина». **Так себе**. В сторону Мариуполя. 159-й мерный км. **GPS-координаты: 47°46'0"N, 37°35'26"E**.

АЗС «Parallel». **ДОВЕРЯЕМ**. В сторону Мариуполь. 165-й мерный км. **GPS-координаты: 47°42'40"N, 37°35'48"E. (ФОТО 74)**



Ресторан «Арарат». Простенький. В сторону Мариуполя. 179-й мерный км. **GPS-координаты: 47°35'38"N, 37°31'14"E.**

Кафе «Марго». Простенькое. В сторону Мариуполя. 180-й мерный км. **GPS-координаты: 47°35'27"N, 37°31'8"E.**

Кафе «У Виктора». Простенькое. В сторону Мариуполя. 181-й мерный км. **GPS-координаты: 47°34'54"N, 37°30'58"E.**

Кафе «Оазис». Простенькое. В сторону Донецка. 181-й мерный км. **GPS-координаты: 47°34'54"N, 37°30'58"E.**

Поворот на Одессу, Бердянск и Ялту (Азовское море). Приблизительно 190-й мерный км. На Мариуполь прямо еще 29 км.

Заправки и поесть (направление от Мариуполя (Мангуш) до Генического)

Кафе «Эдем». Простенькое. В сторону Генического. 610-й мерный км. **GPS-координаты: 47°4'43"N, 37°10'16"E.**

АЗС «АГРО АФХ». **НЕ ПРОВЕРЯЛИ.** В сторону Мариуполя. 601-й мерный км. **GPS-координаты: 47°1'51"N, 37°4'9"E.**

Кафе. Простенькое. В сторону Генического. 601-й мерный км. **GPS-координаты: 47°1'51"N, 37°4'9"E.**

АЗС «УкрНафта». **НЕ ДОВЕРЯЕМ.** В сторону Мариуполя. 574-й мерный км. **GPS-координаты: 46°55'39"N, 36°47'26"E.**

Кафе «Турист». Простенькое. В сторону Мариуполя. 574-й мерный км. **GPS-координаты: 46°55'32"N, 36°47'20"E.**

АЗС «АГРО АФХ». **НЕ ПРОВЕРЯЛИ.** В сторону Мариуполя. 566-й мерный км. **GPS-координаты: 46°52'19"N, 36°45'58"E.**

Кафе. Простенькое. В сторону Мариуполя. 556-й мерный км. **GPS-координаты: 46°48'19"N, 36°39'36"E.**

АЗС «ТНГ». **НЕ ПРОВЕРЯЛИ.** В сторону Генического. 556-й мерный км. **GPS-координаты: 46°48'9"N, 36°39'27"E.**

АЗС «Алекс». **НЕ ПРОВЕРЯЛИ.** В сторону Генического. 556-й мерный км. **GPS-координаты: 46°48'9"N, 36°39'27"E.**

АЗС «Sentosa Oil». **НЕ ПРОВЕРЯЛИ.** В сторону Генического. 532-й мерный км. **GPS-координаты: 46°45'13"N, 36°22'22"E.**

Кафе «Paradise». Простенькое. В сторону Генического. 531-й мерный км. **GPS-координаты: 46°44'42"N, 36°21'12"E.**

АЗС «Ресурс инвест». **НЕ ДОВЕРЯЕМ.** В сторону Генического. 529-й мерный км. **GPS-координаты: 46°44'12"N, 36°19'59"E.**

АЗС. **НЕ ПРОВЕРЯЛИ.** В сторону Мариуполя. 528-й мерный км. **GPS-координаты: 46°44'7"N, 36°19'45"E.**

АЗС «НК». **НЕ ОЧЕНЬ ДОВЕРЯЕМ.** В сторону Мариуполя. 528-й мерный км. **GPS-координаты: 46°44'7"N, 36°19'45"E.**



АЗС «УкрНафта». **НЕ ДОВЕРЯЕМ**. В сторону Геническа. 509-й мерный км. **GPS-координаты: 46°43'56"N, 36°4'0"E.**

АЗС «УкрНафта». **НЕ ДОВЕРЯЕМ**. В сторону Геническа. 494-й мерный км. **GPS-координаты: 46°43'11"N, 35°52'32"E.**

Кафе «Вояж». **Простенькое**. В сторону Геническа. 494-й мерный км. **GPS-координаты: 46°43'11"N, 35°52'32"E.**

АЗС «АГЗС». **НЕ ПРОВЕРЯЛИ**. В сторону Геническа. 477-й мерный км. **GPS-координаты: 46°43'46"N, 35°39'22"E.**

АЗС «УкрНафта». **НЕ ДОВЕРЯЕМ**. В сторону Геническа. 477-й мерный км. **GPS-координаты: 46°43'46"N, 35°39'22"E.**

АЗС «УкрНафта». **НЕ ДОВЕРЯЕМ**. В сторону Мариуполя. 474-й мерный км. **GPS-координаты: 46°44'20"N, 35°37'29"E.**

АЗС. **НЕ ПРОВЕРЯЛИ**. В сторону Мариуполя. 467-й мерный км. **GPS-координаты: 46°46'58"N, 35°33'8"E.**

460-й мерный км. поворот на Мелитопольскую окружную. Через 16 км поворот на Джанкой.

АЗС «Parallel». **ДОВЕРЯЕМ**. С двух сторон. 417-й мерный км. Возле поста ГАИ. На одной из АЗС кафе «Kaffe latte». Вкусно, разнообразно и недорого. Главное – безопасно. Можно взять с собой пиццу. При АЗС есть прачечная и душевая. **GPS-координаты: 46°47'34"N, 35°18'3"E. (ФОТО 75, 76)**

АЗС «DP». **НЕ ПРОВЕРЯЛИ**. В сторону Геническа. 418-й мерный км. **GPS-координаты: 46°46'55"N, 35°17'5"E.**

Ресторан «Піч». **Приличное**. В сторону Геническа. 418-й мерный км. **GPS-координаты: 46°46'55"N, 35°17'5"E.**

АЗС «Запоріжнафтопродукт». **НЕ ПРОВЕРЯЛИ**. В сторону Мариуполя. 431-й мерный км. **GPS-координаты: 46°41'7"N, 35°11'42"E.**

АЗС «НК». **НЕ ДОВЕРЯЕМ**. В сторону Геническа. 431-й мерный км. **GPS-координаты: 46°41'7"N, 35°11'42"E.**

Кафе-бар «Таврия». **Простенькое**. В сторону Геническа. 431-й мерный км. **GPS-координаты: 46°41'7"N, 35°11'42"E.**

Кафе-бар «Парус». **Простенькое**. В сторону Геническа. 431-й мерный км. **GPS-координаты: 46°41'7"N, 35°11'42"E.**

АЗС «Укрнафта». **НЕ ДОВЕРЯЕМ**. В сторону Мариуполя. 433-й мерный км. **GPS-координаты: 46°40'1"N, 35°11'1"E.**

Кафе. **Простенькое**. В сторону Геническа. 481-й мерный км. **GPS-координаты: 46°19'34"N, 34°47'51"E.**

АЗС «Лукойл». **ДОВЕРЯЕМ**. В сторону Геническа. 482-й мерный км. **GPS-координаты: 46°18'52"N, 34°46'59"E. (ФОТО 77)**

493-й мерный км. поворот на Геническ. Симферополь и Аскания-Нова прямо.

АЗС «ТНК ТЭС». **НЕ ДОВЕРЯЕМ**. В сторону Геническа. 193-й мерный км. **GPS-координаты: 46°12'21"N, 34°41'37"E.**



АЗС «SV», мойка. **НЕ ПРОВЕРЯЛИ**. Геническ. 200-й мерный км. **GPS-координаты: 46°10'37"N, 34°45'58"E**.

АЗС «Shell». **ДОВЕРЯЕМ**. Геническ. 201-й мерный км. **GPS-координаты: 46°10'28"N, 34°46'22"E**.

АЗС «ТНК». **НЕ ОЧЕНЬ ДОВЕРЯЕМ**. Геническ. 201-й мерный км. **GPS-координаты: 46°10'26"N, 34°46'27"E**.

Выезд на Арабатскую стрелку из Геническа. При выезде приличный кафе-бар «Корсар», рядом магазин «Рыболов».

На 14-м км Арабатской стрелки в с. Счастливецво есть АЗС «Веста» единственная АЗС на стрелке.

Развлечения

Арабатская стрелка – это то место, которое стоит посетить каждому уважающему себя авто-путешественнику. Мало того, ее нужно не только посетить, но и всю проехать. Благо, грунтовые дороги проходят через всю стрелку и для легковой машины они не страшны. Правда, их состояние способно вытрясти душу даже с самого стойкого к ухабам автомобилиста. Дело в том, что поверхность 90% всех дорог напоминает стиральную доску – через каждые 30 см имеется наплыв высотой сантиметров пять. Самая узкая часть косы – 80 м. С одной стороны - безлюдные пляжи Азовского моря, а с другой – болотистый берег Сиваша. Близость воды и обильная травяная растительность – райское место для всякого рода мерзкой летучести типа комаров, мошек, оводов и так далее. Поэтому, до захода солнца желательно оттуда «сделать ноги». Хотя, мы там встречали туристов с палатками. Смелчаки... Проехать все 100 км косы можно за часов 6 с учетом купания и фотографирования. На юге Арабатской стрелки лежит в руинах одноименная татаро-турецкая крепость 400-летней давности. Заехать на стрелку можно со стороны Геническа, а выехать недалеко от Феодосии. **(ФОТО 78, 79)**





76



77



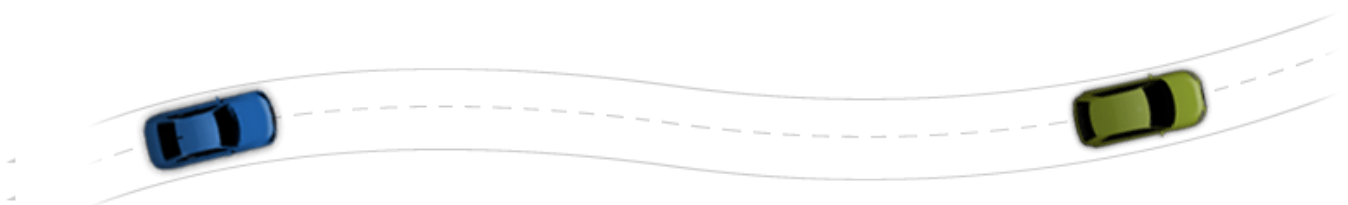
78



79

12. Участок трассы Киев-Херсон(старая трасса, через Кировоград)

Протяженность маршрута около 570 км. Ехать через Борисполь, Черкассы и Кировоград. Ближе к Херсону трасса примыкает к дороге Николаев-Херсон. Этот маршрут длинней классического (через одесскую трассу, Южноукраинск и мимо Николаева) всего на 30 км, но имеет ряд преимуществ. Так, эта дорога менее загружена автомобилями, что актуально в сезон отпусков. Она проходит через живописные места, одно из которых - дамба возле Черкасс.



Недостатки трассы – плохое, а порою отвратительное покрытие дороги. Особенно, это касается Черкасс и Смелы. До недавнего времени 30-километровый участок этой трассы, проходивший по Николаевской области, был раздолбан как после бомбежки, но на момент прописки трассы (начало июня 2012 года) дорогу активно чинили – укладывали свежий асфальт, чего не было со времен СССР. Непопулярность трассы среди водителей сказалась на придорожной инфраструктуре – очень мало приличных кафе и брендовых АЗС. Например, заправки «ОККО» и «Shell» встретятся только по одному разу – в Черкассах и Александровке, соответственно. Зато АЗС «Лукойл» хоть отбавляй. Кстати, на Кировоградской окружной аккурат возле заправок Лукойла пристроились неплохие «забегаловки».

Заправки и поесть (направление от Борисполя до Черкасс)

АЗС «WOG». **НЕ ОЧЕНЬ ДОВЕРЯЕМ**. В сторону Киева. 6-й мерный км. **GPS-координаты: 50°17'34"N, 31°0'4"E.**

АЗС «Укрнафта». **НЕ ДОВЕРЯЕМ**. В сторону Кировограда. 11-й мерный км. **GPS-координаты: 50°15'26"N, 31°2'25"E.**

Кабак. **Круто**. В сторону Кировограда. 14-й мерный км.

Кабак, вареничная. **Круто**. В сторону Кировограда. 37-й мерный км. **GPS-координаты: 50°4'26"N, 31°23'39"E.**

АЗС «БРСМ». **НЕ ОЧЕНЬ ДОВЕРЯЕМ**. С двух сторон. 44-й мерный км. **GPS-координаты: 50°4'7"N, 31°24'6"E.**

Кабак. **Круто**. В сторону Киева. 52-й мерный км. **GPS-координаты: 50°3'10"N, 31°29'14"E.**

Кабак. **Круто**. В сторону Кировограда. 52-й мерный км. **GPS-координаты: 50°3'19"N, 31°29'20"E.**

АЗС «Ф». **НЕ ПРОВЕРЯЛИ**. В сторону Киева. 53-й мерный км. **GPS-координаты: 50°3'26"N, 31°29'27"E.**

АЗС «КЛО». **НЕ ОЧЕНЬ ДОВЕРЯЕМ**. В сторону Киева. 55-й мерный км. **GPS-координаты: 50°3'31"N, 31°30'3"E.**

АЗС «КЛО». **НЕ ОЧЕНЬ ДОВЕРЯЕМ**. С двух сторон. 79-й мерный км. **GPS-координаты: 49°52'15"N, 31°43'53"E.**

АЗС «Укрнафта». **НЕ ДОВЕРЯЕМ**. В сторону Кировограда. 88-й мерный км. **GPS-координаты: 49°49'36"N, 31°46'42"E.**

Авто-гриль. **Круто**. В сторону Кировограда. 88-й мерный км. **GPS-координаты: 49°49'36"N, 31°46'42"E.**

АЗС «Калина». **НЕ ПРОВЕРЯЛИ**. В сторону Киева. 89-й мерный км. **GPS-координаты: 49°49'4"N, 31°46'55"E.**

Множество разных кафе. 90-й мерный км.



Кафе «Перчик». Приличное. В сторону Кировограда. 90-й мерный км. **GPS-координаты: 49°48'27"N, 31°47'14"E.**

Кафе «Господиня». Приличное. В сторону Кировограда. 90-й мерный км. **GPS-координаты: 49°48'27"N, 31°47'14"E.**

АЗС «Укрнафта». **НЕ ДОВЕРЯЕМ.** В сторону Киева. 90-й мерный км. **GPS-координаты: 49°48'27"N, 31°47'14"E.**

АЗС «WOG». **НЕ ОЧЕНЬ ДОВЕРЯЕМ.** В сторону Кировограда. 109-й мерный км. **GPS-координаты: 49°42'3"N, 31°58'51"E.**

АЗС «ОККО». **ДОВЕРЯЕМ.** В сторону Кировограда. 0-й мерный км. **GPS-координаты: 49°39'13"N, 32°6'46"E.**

АЗС «УкрТатнафта». **НЕ ДОВЕРЯЕМ.** В сторону Киева. 0-й мерный км. **GPS-координаты: 49°39'13"N, 32°6'46"E.**

Ресторан-отель «Калина». Круто. В сторону Киева. 8-й мерный км. **GPS-координаты: 49°35'46"N, 32°6'16"E.**

АЗС «ТНК». **НЕ ОЧЕНЬ ДОВЕРЯЕМ.** В сторону Кировограда. 12-й мерный км. **GPS-координаты: 49°33'50"N, 32°4'26"E.**

Колыба. Приличная. В сторону Киева. За дамбой. 13-й мерный км. **GPS-координаты: 49°33'46"N, 32°4'25"E.**

АЗС «Лукойл». **ДОВЕРЯЕМ.** В сторону Кировограда. Черкассы. **GPS-координаты: 49°27'12"N, 32°0'51"E.**

Кафе «Русская поляна». Приличное. В сторону Кировограда. 40-й мерный км. **GPS-координаты: 49°23'24"N, 31°59'56"E.**

АЗС «Авиас плюс». **НЕ ДОВЕРЯЕМ.** В сторону Киева. 40-й мерный км. **GPS-координаты: 49°23'6"N, 31°59'38"E.**

Кафе «Три тополя». Крутое. В сторону Киева. 40-й мерный км. **GPS-координаты: 49°22'54"N, 31°59'25"E.**

Кафе-отель «Озеро». Приличное. В сторону Кировограда. 46-й мерный км. **GPS-координаты: 49°20'43"N, 31°56'40"E.**

АЗС «Нафта». **НЕ ПРОВЕРЯЛИ.** С двух сторон. 51-й мерный км. **GPS-координаты: 49°18'45"N, 31°54'48"E.**

Ресторан «Журавль». Крутой. В сторону Кировограда. Перед Смелой. **GPS-координаты: 49°15'56"N, 31°52'23"E.**

АЗС «Лукойл». **ДОВЕРЯЕМ.** В сторону Кировограда. Смела. **GPS-координаты: 49°13'32"N, 31°54'34"E.**

Кафешка «Ялинка». Простенькое. В сторону Кировограда. Смела. Возле АЗС «Лукойл». **GPS-координаты: 49°13'32"N, 31°54'34"E.**

Кафе-бар. Средненькое. В сторону Киева. Смела. Напротив АЗС «Лукойл». **GPS-координаты: 49°13'32"N, 31°54'34"E.**

АЗС «Лукойл». **ДОВЕРЯЕМ.** В сторону Киева. 209-й мерный км. **GPS-координаты: 49°12'44"N, 31°55'32"E. (ФОТО 80)**

Кафе. Простенькое. В сторону Кировограда. 211-й мерный км.



АЗС. **НЕ ПРОВЕРЯЛИ**. В сторону Киева. 222-й мерный км. **GPS-координаты: 49°7'39"N, 32°3'52"E.**

Кафе «Везувій». **Простенькое**. В сторону Киева. 222-й мерный км. **GPS-координаты: 49°7'39"N, 32°3'52"E.**

Кафешка «Левада». В сторону Киева. 223-й мерный км. **GPS-координаты: 49°7'14"N, 32°4'14"E.**

АЗС «Укрнафта». **НЕ ДОВЕРЯЕМ**. В сторону Киева. 229-й мерный км. **GPS-координаты: 49°4'19"N, 32°5'9"E.**

АЗС «WOG». **НЕ ОЧЕНЬ ДОВЕРЯЕМ**. В сторону Кировограда. 232-й мерный км. **GPS-координаты: 49°2'57"N, 32°6'47"E.**

Кафе «Браво». **Приличное**. В сторону Киева. 232-й мерный км. **GPS-координаты: 49°2'57"N, 32°6'47"E.**

Кафешка. В сторону Кировограда. 239-й мерный км. **GPS-координаты: 49°0'40"N, 32°12'21"E.**

Ресторан «Гостиный двор» и маленькие кафешки. С обеих сторон. 242-й мерный км. **GPS-координаты: 48°59'58"N, 32°13'17"E.**

АЗС «ANP». **НЕ ДОВЕРЯЕМ**. В сторону Кировограда. 242-й мерный км. **GPS-координаты: 48°59'42"N, 32°13'43"E.**

АЗС «ANP». **НЕ ДОВЕРЯЕМ**. В сторону Киева. 243-й мерный км. **GPS-координаты: 48°59'22"N, 32°14'19"E.**

АЗС «Shell». **ДОВЕРЯЕМ**. В сторону Кировограда. Александровка. **GPS-координаты: 48°58'9"N, 32°14'37"E.**

АЗС «Лукойл». **ДОВЕРЯЕМ**. В сторону Кировограда. 40-й мерный км. **GPS-координаты: 48°38'47"N, 32°14'12"E. (ФОТО 81)**

АЗС. **НЕ ПРОВЕРЯЛИ**. В сторону Киева. 45-й мерный км. **GPS-координаты: 48°36'49"N, 32°14'1"E.**

Серия кафешек. Есть неплохая. В сторону Киева. 45-й мерный км.

Кафе. **Простенькое**. В сторону Киева. 46-й мерный км. **GPS-координаты: 48°36'23"N, 32°13'59"E.**

Кафешка. В сторону Киева. 46-й мерный км. **GPS-координаты: 48°36'2"N, 32°14'4"E.**

Ресторан «Казацкая застава». **Приличный**. В сторону Киева. 713-й мерный км. **GPS-координаты: 48°35'25"N, 32°13'59"E.**

АЗС «Лукойл». **ДОВЕРЯЕМ**. В сторону Киева. 713-й мерный км. **GPS-координаты: 48°35'25"N, 32°13'59"E. (ФОТО 82)**

АЗС. **НЕ ПРОВЕРЯЛИ**. В сторону Херсона. 709-й мерный км. **GPS-координаты: 48°33'54"N, 32°11'31"E.**

АЗС «Лукойл». **ДОВЕРЯЕМ**. В сторону Херсона. 0-й мерный км. **GPS-координаты: 48°30'40"N, 32°9'34"E. (ФОТО 83)**

Ресторан-отель «Лиана». **Простенький**. В сторону Херсона. 0-й мерный км. **GPS-координаты: 48°30'40"N, 32°9'34"E.**



АЗС «Лукойл». **ДОВЕРЯЕМ**. В сторону Киева. 71-й мерный км. **GPS-координаты: 48°27'16"N, 32°15'57"E.**

Кафешка. Возле АЗС «Лукойл». В сторону Киева. 71-й мерный км. **GPS-координаты: 48°27'16"N, 32°15'57"E.**

Кафешки. С двух сторон. 83-й мерный км. **GPS-координаты: 48°20'32"N, 32°13'9"E.**

АЗС «Веста». **НЕ ПРОВЕРЯЛИ**. В сторону Киева. 93-й мерный км. **GPS-координаты: 48°15'22"N, 32°13'45"E.**

АЗС «RUR». **НЕ ПРОВЕРЯЛИ**. В сторону Киева. 134-й мерный км. **GPS-координаты: 47°55'5"N, 32°10'2"E.**

Кафе «У Михалыча». Простенькое. В сторону Киева. 164-й мерный км. **GPS-координаты: 47°44'25"N, 32°7'57"E.**

АЗС «WOG». **НЕ ОЧЕНЬ ДОВЕРЯЕМ**. В сторону Херсона. 170-й мерный км. **GPS-координаты: 47°40'20"N, 32°6'41"E.**

Кафешка. Рядом с АЗС «WOG». В сторону Херсона. 170-й мерный км. **GPS-координаты: 47°40'20"N, 32°6'41"E.**

АЗС «Дункан Ойл». **НЕ ПРОВЕРЯЛИ**. В сторону Херсона. 172-й мерный км. **GPS-координаты: 47°39'0"N, 32°6'33"E.**

Куча кафешек. В сторону Киева. 172-й мерный км. **GPS-координаты: 47°38'48"N, 32°6'32"E.**

Кафе «Каспий». Простое. В сторону Херсона. 174-й мерный км. **GPS-координаты: 47°34'3"N, 32°5'29"E.**

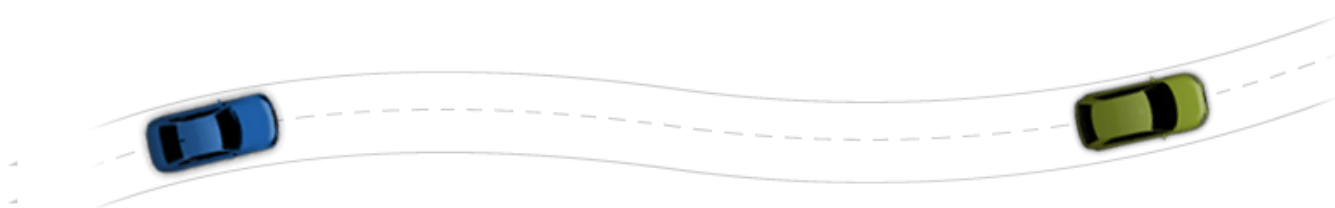
АЗС «Премьер Ойл». **НЕ ПРОВЕРЯЛИ**. В сторону Херсона. 174-й мерный км. **GPS-координаты: 47°33'56"N, 32°5'13"E.**

Кафе «У Тараса». Простое. В сторону Киева. 178-й мерный км. **GPS-координаты: 47°31'29"N, 32°4'48"E.**

АЗС «Авиас плюс». **НЕ ДОВЕРЯЕМ**. В сторону Херсона. 232-й мерный км. **GPS-координаты: 47°4'15"N, 32°2'34"E.**

Выезд на трассу Николаев-Херсон





13. Участок трассы Саки-Евпатория-Черноморское-Херсон

Протяженность маршрута около 350 км. Состояние дороги нормальное. Полос - две. Спокойные пейзажи. Нормальных закусок мало. В основном, кафешки типа «У Арсена», «Шашлычек» и так далее. На всем маршруте встречаются нормальные АЗС типа «Лукойл», «Shell» и «АТАН». Для желающих поплескаться, есть аквапарк в Саках – прямо на трассе Симферополь-Евпатория находится водный аттракцион. А между Евпаторией и Черноморским есть кафешка «Рыбный рай». К сожалению, поесть морской рыбы в кафе у берега моря не получилось – в рыбном раю подают блюда только из пресноводной рыбы. Да и запах в кафе соответствующий... В общем, нормально поесть можно только в Херсонской области, да и то в одном-двух кафе и ресторанах.

Заправки и поесть

АЗС «УкраНафта». **НЕ ДОВЕРЯЕМ**. В сторону Симферополя. 42-й мерный км. **GPS-координаты: 45°7'50"N, 33°36'59"E**.

Чайхана «Караван-сарай». В сторону Евпатории. 42-й мерный км. **GPS-координаты: 45°7'55"N, 33°36'48"E**.

АЗС «Современник». **НЕ ДОВЕРЯЕМ**. В сторону Евпатории. 42-й мерный км. **GPS-координаты: 45°7'55"N, 33°36'48"E**.

АЗС «WOG». **НЕ ОЧЕНЬ ДОВЕРЯЕМ**. В сторону Симферополя. 44-й мерный км. **GPS-координаты: 45°8'6"N, 33°36'26"E**.

АЗС «ТНК». **НЕ ОЧЕНЬ ДОВЕРЯЕМ**. В сторону Евпатории. 44-й мерный км. **GPS-координаты: 45°8'6"N, 33°36'26"E**.

АЗС «Shell». **ДОВЕРЯЕМ**. В сторону Евпатории. 45-й мерный км. **GPS-координаты: 45°8'30"N, 33°35'20"E**.

АЗС «Luna». **НЕ ПРОВЕРЯЛИ**. В сторону Симферополя. 53-й мерный км. **GPS-координаты: 45°9'4"N, 33°29'46"E**.

АЗС «Лукойл». **ДОВЕРЯЕМ**. В сторону Черноморского. 63-й мерный км. **GPS-координаты: 45°12'34"N, 33°24'47"E**. (ФОТО 84)

АЗС «Shell». **ДОВЕРЯЕМ**. В Евпатории. **GPS-координаты: 45°12'28"N, 33°23'27"E**.

АЗС «SV». **НЕ ПРОВЕРЯЛИ**. В сторону Черноморского. 63-й мерный км. **GPS-координаты: 45°16'30"N, 33°17'46"E**.

Кафешка. В сторону Черноморского. 63-й мерный км. **GPS-координаты: 45°16'30"N, 33°17'46"E**.

Кафешки. чебуречные. С двух сторон. 58-й мерный км. **GPS-координаты: 45°20'13"N, 33°15'4"E**.



Кафе «Рыбный рай». В сторону Черноморского. 58-й мерный км. **GPS-координаты: 45°26'46"N, 33°12'6"E.**

АЗС «Shell». **ДОВЕРЯЕМ.** В Черноморском. **GPS-координаты: 45°30'0"N, 32°42'54"E.**

АЗС «ТНК ТЭС». **НЕ ДОВЕРЯЕМ.** В Черноморском. **GPS-координаты: 45°30'0"N, 32°42'54"E.**

АЗС «ТНК ТЭС». **НЕ ДОВЕРЯЕМ.** В сторону Херсона. 17-й мерный км. **GPS-координаты: 45°35'28"N, 32°50'59"E.**

АЗС «АТАН». **ДОВЕРЯЕМ.** В сторону Херсона. 54-й мерный км. **GPS-координаты: 45°44'55"N, 33°13'42"E.**

Кафешки. В сторону Херсона. 54-й мерный км. **GPS-координаты: 45°44'56"N, 33°13'55"E.**

АЗС «ТНК». **НЕ ДОВЕРЯЕМ.** В сторону Херсона. 79-й мерный км. **GPS-координаты: 45°46'42"N, 33°29'49"E.**

Кафе «Чумацький шлях». **Приличное.** 105-й мерный км.

АЗС «Современник». **НЕ ДОВЕРЯЕМ.** В сторону Херсона. 12-й мерный км. **GPS-координаты: 45°50'40"N, 33°48'22"E.**

АЗС «Татнефть». **НЕ ДОВЕРЯЕМ.** В сторону Херсона. 142-й мерный км. **GPS-координаты: 45°56'17"N, 33°48'37"E.**

АЗС «Shell». **ДОВЕРЯЕМ.** В сторону Херсона. 142-й мерный км (на трассе Красноперекопск-Джанкой). **GPS-координаты: 45°56'3"N, 33°48'55"E.**

АЗС «Современник». **НЕ ДОВЕРЯЕМ.** В сторону Симферополя. 141-й мерный км. **GPS-координаты: 45°56'38"N, 33°48'10"E.**

АЗС «ТНК». **НЕ ОЧЕНЬ ДОВЕРЯЕМ.** В сторону Симферополя. 140-й мерный км. **GPS-координаты: 45°56'58"N, 33°47'47"E.**

Кафешка. В сторону Симферополя. 140-й мерный км. **GPS-координаты: 45°56'58"N, 33°47'47"E.**

АЗС «УкрНафта». **НЕ ДОВЕРЯЕМ.** В сторону Симферополя. 140-й мерный км. **GPS-координаты: 45°57'18"N, 33°47'22"E.**

АЗС «ТНК». **НЕ ОЧЕНЬ ДОВЕРЯЕМ.** В сторону Симферополя. 139-й мерный км. **GPS-координаты: 45°57'35"N, 33°46'59"E.**

Куча маленьких кафешек. В сторону Симферополя. 139-й мерный км. **GPS-координаты: 45°57'35"N, 33°46'59"E.**

АЗС «WOG». **НЕ ОЧЕНЬ ДОВЕРЯЕМ.** В сторону Херсона. 139-й мерный км. **GPS-координаты: 45°57'46"N, 33°46'43"E.**

АЗС «Formula». **НЕ ОЧЕНЬ ДОВЕРЯЕМ.** В сторону Симферополя. 139-й мерный км. **GPS-координаты: 45°57'46"N, 33°46'43"E.**

Кафе. **Приличненькое.** В сторону Симферополя. 125-й мерный км. **GPS-координаты: 46°4'54"N, 33°42'21"E.**

АЗС «Лукойл». **ДОВЕРЯЕМ.** В сторону Симферополя. Армянск. **GPS-координаты: 46°5'51"N, 33°41'39"E. (ФОТО 85)**



Кафе «Трактир». В сторону Херсона. Армянск. **GPS-координаты: 46°6'5"N, 33°41'37"E.**

Кафе. В сторону Симферополя. Армянск. **GPS-координаты: 46°6'19"N, 33°41'32"E.**

АЗС «ТНК ТЭС». **НЕ ДОВЕРЯЕМ.** В сторону Херсона. Армянск. **GPS-координаты: 46°6'56"N, 33°41'24"E.**

АЗС «ТНК». **НЕ ОЧЕНЬ ДОВЕРЯЕМ.** В сторону Симферополя. Армянск. **GPS-координаты: 46°6'59"N, 33°41'13"E.**

АЗС «ТНК ТЭС». **НЕ ДОВЕРЯЕМ.** В сторону Херсона. Армянск. **GPS-координаты: 46°7'7"N, 33°41'0"E.**

АЗС «Авиас плюс». **НЕ ДОВЕРЯЕМ.** В сторону Херсона. 111-й мерный км. **GPS-координаты: 46°8'49"N, 33°37'53"E.**

АЗС «Авиас плюс». **НЕ ДОВЕРЯЕМ.** В обе стороны. 68-й мерный км. **GPS-координаты: 46°16'59"N, 33°8'32"E.**

Корчма. Приличное. В сторону Херсона. 68-й мерный км. **GPS-координаты: 46°17'0"N, 33°8'12"E.**

Придорожная круглосуточная торговля. В основном вяленая рыба. В сторону Симферополя. 56-й мерный км.

АЗС «Веста». **НЕ ОЧЕНЬ ДОВЕРЯЕМ.** В сторону Херсона. 41-й мерный км. **GPS-координаты: 46°28'41"N, 32°59'13"E.**

Мелкие кафешки. В сторону Симферополя. 41-й мерный км.

АЗС «Укрнафта». **НЕ ДОВЕРЯЕМ.** В сторону Херсона. 40-й мерный км. **GPS-координаты: 46°28'58"N, 32°58'52"E.**

АЗС «Авиас плюс». **НЕ ДОВЕРЯЕМ.** В сторону Симферополя. 40-й мерный км. **GPS-координаты: 46°28'58"N, 32°58'52"E.**

АЗС «Укрнафта». **НЕ ДОВЕРЯЕМ.** В сторону Симферополь. с. Раденск. **GPS-координаты: 46°33'14"N, 32°55'32"E.**

АЗС «Татнефть». **НЕ ДОВЕРЯЕМ.** В сторону Херсона. с. Раденск. **GPS-координаты: 46°33'29"N, 32°55'21"E.**

АЗС «Авиас плюс». **НЕ ДОВЕРЯЕМ.** В сторону Херсона. 21-й мерный км. **GPS-координаты: 46°36'34"N, 32°50'4"E.**

АЗС «Formula». **НЕ ОЧЕНЬ ДОВЕРЯЕМ.** В обе стороны. 19-й мерный км. **GPS-координаты: 46°36'52"N, 32°47'39"E.**

Колыба. Приличное. В сторону Симферополь. 15-й мерный км. **GPS-координаты: 46°37'29"N, 32°46'3"E.**

АЗС «ANP». **НЕ ОЧЕНЬ ДОВЕРЯЕМ.** В сторону Симферополь. 15-й мерный км. **GPS-координаты: 46°37'30"N, 32°45'55"E.**

АЗС «WOG». **НЕ ОЧЕНЬ ДОВЕРЯЕМ.** В сторону Симферополь. 15-й мерный км. **GPS-координаты: 46°37'33"N, 32°45'41"E.**

Кафе-отель. Приличное. В сторону Симферополь. 8-й мерный км. **GPS-координаты: 46°39'35"N, 32°43'13"E.**



АЗС «Лукойл». **ДОВЕРЯЕМ**. С двух сторон. Возле Антоновского моста (через Днепр) 3-й мерный км. **GPS-координаты: 46°40'41"N, 32°43'10"E. (ФОТО 86)**

АЗС «Лукойл». **ДОВЕРЯЕМ**. В сторону Киева. Херсонская окружная. 1-й мерный км. **GPS-координаты: 46°43'32"N, 32°42'22"E. (ФОТО 87)**

АЗС «WOG». **НЕ ОЧЕНЬ ДОВЕРЯЕМ**. В сторону Крыма. 0-й мерный км. **GPS-координаты: 46°43'45"N, 32°41'25"E.**

Кафе «Солнечное». **Приличное**. В сторону Киева. 0-й мерный км. **GPS-координаты: 46°43'45"N, 32°41'25"E.**

Кафе «Фариз». **Приличное**. В сторону Киева. 219-й мерный км. **GPS-координаты: 46°43'49"N, 32°40'18"E.**

АЗС «Авиас плюс». **НЕ ДОВЕРЯЕМ**. В сторону Киева. 215-й мерный км. **GPS-координаты: 46°43'14"N, 32°35'8"E.**

Кафе «Куринь». **Крутое**. В сторону Крыма. 212-й мерный км. **GPS-координаты: 46°43'10"N, 32°34'50"E.**

АЗС «ОККО». **ДОВЕРЯЕМ**. В сторону Крыма. 211-й мерный км. **GPS-координаты: 46°43'7"N, 32°34'9"E.**

Ресторан «Подкова». **Приличное**. В сторону Киева. 208-й мерный км. **GPS-координаты: 46°41'50"N, 32°31'43"E.**

АЗС «ОККО». **ДОВЕРЯЕМ**. В сторону Киева. 208-й мерный км. **GPS-координаты: 46°41'50"N, 32°31'43"E.**

Развлечения

ПУСТЫНЯ

Мало кто знает, что вблизи трассы в Крыму (в районе Цюрупинска), что в Херсонской области, в сосновых лесах существует настоящая пустыня, самая большая в Европе, с барханами, ящерицами, пауками и... осколками снарядов. Дело в том, что ранее эта местность была полигоном для бомбардировщиков. Сегодня это вполне безопасное место. Барханы достигают пятиметровой высоты, а диаметр пустыни составляет около 15 км. Называется это сказочное место Алешковскими песками. Для любителей комфортного отдыха там есть небольшая простенькая база отдыха. Водители внедорожников и паркетников по достоинству оценят песчаные дороги пустыни. Заехать в пески можно со стороны села Раденск (за Цюрупинском в сторону Крыма). Где находится заезд, уточняйте у местных жителей, мы же можем поделиться координатами базы: Херсонская обл., с.Раденск, ул. Заводская, д. 1-В, База «Золотая Дюна», **GPS-координаты: N 46 34.015 E 032 57.301(ФОТО 88, 89)**



АСКАНИЯ-НОВА

Там же, в Херсонской области, где-то в 120 км от Цюрупинска в сторону Мелитополя есть поселок Аскания-Нова с одноименным биосферным заповедником, основанным 200 лет назад. Сегодня там работает приличный зоопарк, а также доступен для посещения дендропарк. К слову, в зоопарке содержатся животные, часть из которых занесена в Красную книгу. Мало того, состоянию животных позавидовал бы любой городской зоопарк – шерсть блестит, зверушки откормлены, ухожены....

В округе зоопарка есть гостиницы и частные ночлежки, а также масса кафешек. Дорогу в Асканию-Нову найти несложно – со стороны Мелитополя, как ехать в Крым есть указатель на поселок (75 км). Если ехать со стороны Херсона, то нужно ориентироваться по указателям на Мелитополь, а затем на Асканию-Нову. Кстати, недалеко от поворота на достопримечательность (со стороны трассы Одесса-Мелитополь) будут АЗС «ОККО» и «Лукойл». **(ФОТО 90, 91)**



84



85



86



87





88



89



90



91

AutoVisio желает всем хорошего отдыха, качественного бензина, хороших дорог, вкусных завтраков, обедов и ужинов в пути.

