



RENAULT

**Процедура установки
DIALOGYS**

Содержание

Предисловие	3
<i>1 Введение</i>	4
1.1 Цель	4
1.2 Описание документации	4
1.3 Предварительные требования и предосторожности	5
<i>2 Установка Dialogys</i>	6
2.1 Установка приложения на ПК	6
2.1.1 Перед установкой	6
2.1.2 Автоматический запуск на ПК	6
2.1.3 Язык мастера установки	6
2.1.4 Окно приветствия	7
2.1.5 Выбор рабочего режима	7
2.1.6 Выбор страны	8
2.1.7 Выбор языка	8
2.1.8 Выбор папки для установки	9
2.1.9 Общая информация по выбору	9
2.1.10 Окно Acrobat Reader	10
2.1.11 Окно индикации выполнения установки	10
2.1.12 Завершение процесса установки	10
2.1.13 Установка Acrobat Reader	11
2.2 Установка DVD-дисков с данными на ПК	12
2.2.1 Автоматический запуск на ПК	12
2.2.2 Выбор языка	12
2.2.3 Окно приветствия	13
2.2.4 Обзор	13
2.2.5 Окно индикации выполнения установки	14
2.2.6 Окно завершения установки	14
2.3 Настройка приложения на ПК	15
2.3.1 Настройка в автономном режиме	15
а. Всемирная база данных автомобилей (BVM)	15
2.3.2 Настройка сетевого обновления для автономного режима	16
2.3.3 Настройка режима клиент-сервер	22
2.3.4 Настройка сетевого обновления для режима клиент-сервер	23
2.4 Процедура обновления данных на ПК	29

Предисловие

Приложение Dialogys (компакт-диск № 0) может быть установлен в различных режимах:

- 1) **Автономный режим:** приложение устанавливается на пользовательский терминал и работает автономно. Технические данные (DVD-диск № 1, 2) устанавливаются на этот же терминал.
- 2) **Режим клиент-сервер:** приложение устанавливается на сервер, подключенный к DMS (Системе управления сетью дилерского предприятия) и/или к Ар2Ар (для доступа к Всемирной базе данных автомобилей (BVM), сетевым решениям Actis и техническим нотам, относящимся к неисправностям), а затем подключается к одному или более пользовательским терминалам.

Например, данная конфигурация позволяет пользователям загружать первичные данные, относящиеся к автомобилю, подключаясь к Всемирной базе данных автомобилей (BVM), обновлять цены в режиме реального времени, отображать запчасти, имеющиеся в наличии и т.д.

- 3) **Режим MonoPoCo (MONOPoste COnnecté — отдельный подключенный терминал):** приложение устанавливается на отдельный терминал, который функционирует при подключении к DMS (Системе управления сетью дилерского предприятия) и/или Ар2Ар (для доступа к Всемирной базе данных автомобилей (BVM), сетевым решениям Actis и техническим нотам, относящимся к неисправностям).

Данная процедура установки описывает режимы установки 1 и 2, которые могут быть использованы пользователем при наличии минимальной требуемой конфигурации. При установке с подключением (DMS, BVM и решения Actis), пожалуйста, свяжитесь с вашим администратором информационных систем или контактным лицом в вашей стране, т.к. они обладают необходимой информацией для помощи в процессе установки.

Примечание о выходе приложения Dialogys

Дата выхода: февраль 2010 – версия: 6.6.

Основные новые функции

Фаза 1 проекта DIALOGYS 3000 вносит значительные улучшения в сети с точки зрения экономии времени и упрощения обновления диагностического прибора путем сетевого обновления пакетом в ночное время.

Пакет 2.1 фазы 1 проекта позволяет выполнять сетевое обновление Руководств по ремонту (MR) и Технических нот (NT) автомобилей CLIO III, ESPACE IV, KANGOO II, KOLEOS, LAGUNA III, LOGAN, MEGANE II и III, THALIA / Symbol и TWINGO I и II

=> Пакет 2.2 фазы 1 проекта обеспечит:

- + Сетевое обновление цен**
- + Переход на новую древовидную схему для просмотра норм времени**
- + Сетевое обновление норм времени**

1 Введение

1.1 Цель

Приложение Dialogys должно устанавливаться на **персональный компьютер с установленной операционной системой Windows XP**. Данная процедура описывает различные этапы, которым необходимо следовать для установки данного приложения.

1.2 Описание документации

Приложение Dialogys устанавливается с помощью компакт-дисков и DVD-дисков Dialogys.

Здесь приведен список всех доступных компакт-дисков и DVD-дисков Dialogys (в сентябре 2009 г.):

Компакт-диск № 0: Мастер установки и приложение Dialogys

DVD-диск № 1: Данные PR/TM/MR/NT

<i>Данные Renault PR и файлы "Цены"</i>

<i>Данные Renault TM</i>

<i>Данные Renault MR-NT в формате PDF</i>

<i>Данные Dacia PR и файлы "Цены"</i>

DVD-диск № 2 и № 3: данные Руководства по ремонту/Технические ноты

<i>Новая древовидная схема данных норм времени</i>
--

<i>Данные Renault MR-NT в формате XML</i>

<i>Данные "Цены" Renault в D3K</i>

<i>Данные Renault "NTI"</i>

ПРИМЕЧАНИЕ

1. При получении нового CD0 с DVD-дисками данных: обновите приложение при помощи процедуры, описанной в данном документе, чтобы избежать проблем с совместимостью версий данных и приложения.
2. Приложение DIALOGYS Фаза 1 позволяет выполнять сетевое обновление данных на DVD-диске 2. Дилерским предприятиям, которые активировали сетевое обновление, нет необходимости устанавливать DVD-диск 2 (см. раздел 2.3.3.). Необходимо установить следующие приложения: CD0, от двух до четырех раз за год, и данные DVD-диска 1 при каждом новом его поступлении.

1.3 Предварительные требования и предосторожности

	MPF2			D3K фаза 1'		
	Сервер	Клиент	Отдельный терминал	Сервер	Клиент	Отдельный терминал
Минимальная конфигурация ПК	ОЗУ: 512 Мб	ОЗУ: 256 Мб	ОЗУ: 256 Мб	ОЗУ: 512 Мб	ОЗУ: 256 Мб	ОЗУ: 256 Мб (достаточно)
	Жесткий диск: 80 Гб Win 2000, не ниже	Жесткий диск: 40 Гб Win 98, IE 5, не ниже	Жесткий диск: 80 Гб Win 98, IE 5, не ниже	Жесткий диск: 80 Гб Win XP, не ниже DVD-привод	Жесткий диск: 80 Гб Win XP, не ниже DVD-привод	ОЗУ: 512 Мб (желательно) Жесткий диск: 80 Гб Win XP, не ниже DVD-привод
<i>Предупреждение! Более старые модели ПК с ОС Win XP могут быть недостаточно производительными.</i>						

ПРИМЕЧАНИЕ

- Нет необходимости удалять предыдущие версии приложения Dialogys (5.4, 5.5 или 6.x) для установки версии приложения Dialogys с возможностью сетевого обновления (V6.6 и выше).
- Закройте все остальные приложения перед началом процесса установки.
- Если установка прервалась и не завершилась, необходимо удалить части программы, которые были скопированы на ваш жесткий диск. Для этого, пожалуйста, ознакомьтесь с разделом "Удаление" в конце данного буклета.
- **Необходимо** перезагрузить компьютер после установки приложения Dialogys.
- Запрещается установка клиентского терминала на тот же компьютер, где установлен серверный терминал.

2 Установка Dialogys

Приложение на CD0 необходимо установить перед установкой DVD-дисков с данными. DVD-диск 1, затем DVD-диск 2 и/или DVD-диск 3.

Дополнительная информация: среднее время установки приводится в таблице ниже

Мастер установки CD0 и приложение Dialogys	Время установки от 5 до 10 минут
DVD-диск 1: Данные Каталог запчастей/Нормы времени/Руководства по ремонту/Технические ноты	Время установки от 15 до 30 минут
DVD-диск 2/3 Данные Руководств по ремонту/Технических нот и Цены/Нормы времени	Время установки 30 - 60 минут на DVD-диск
Установка технического сертификата	5 минут
Настройка приложения	5 минут

2.1 Установка приложения на ПК

2.1.1 Перед установкой

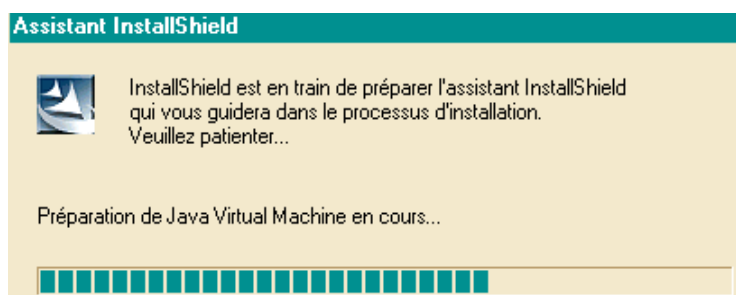
Если у вас более ранняя версия Dialogys, чем Dialogys MPF 5.4, необходимо удалить ее перед установкой Dialogys версии 6.6 и выше.

Для этого просто вставьте диск Dialogys CD0 для получения помощи в данном процессе.

2.1.2 Автоматический запуск на ПК

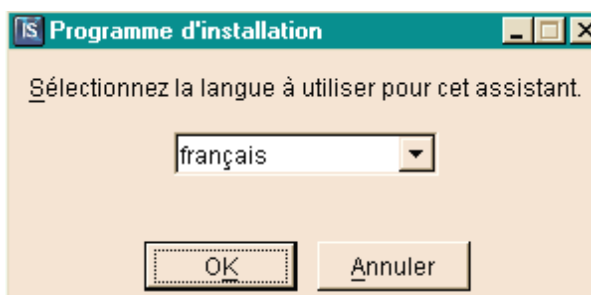
Вставьте диск Dialogys CD0 в доступный привод компакт-дисков.

Программа установки запустится автоматически ("автозапуск").



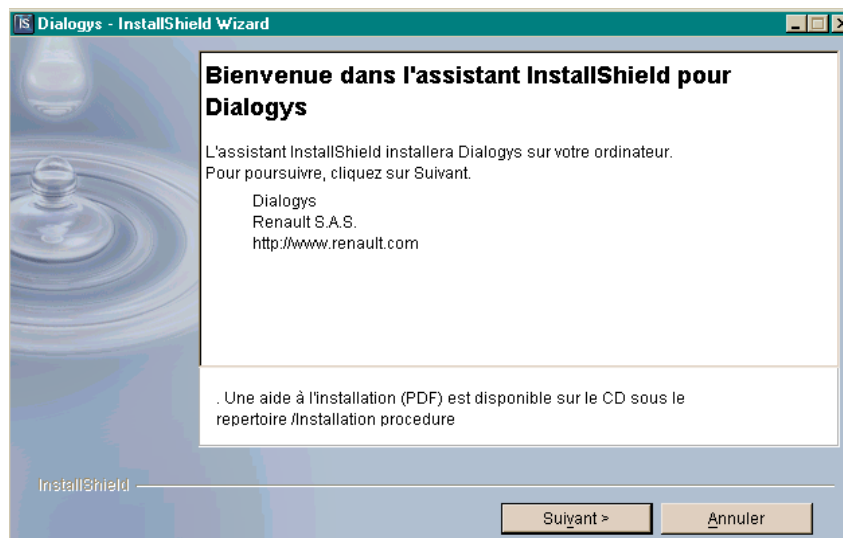
ПРИМЕЧАНИЕ: Время, необходимое для данной операции, может отличаться в зависимости от конфигурации терминала.

2.1.3 Язык мастера установки



Выберите язык программы установки.

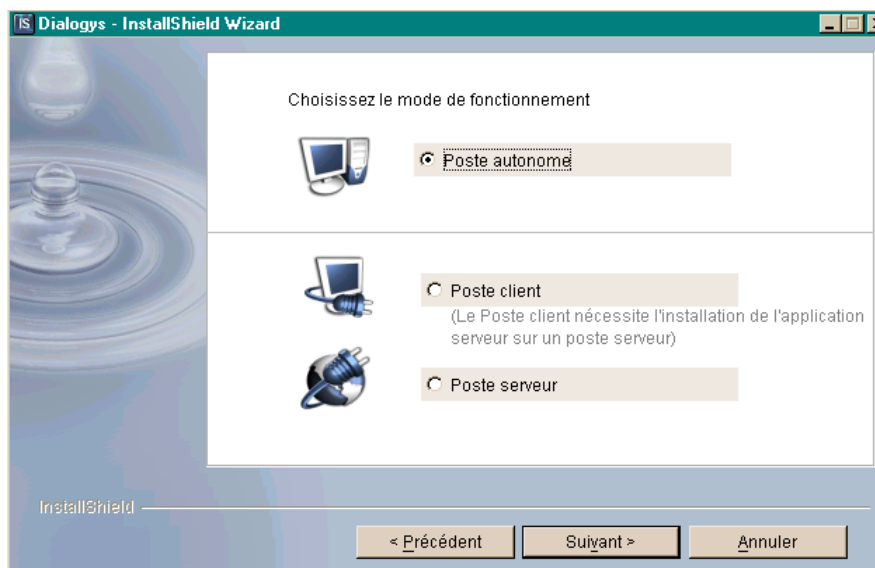
2.1.4 Окно приветствия



Прочитайте появившуюся информацию.

Для продолжения установки нажмите [Next] (Далее).

2.1.5 Выбор рабочего режима



Выберите желаемый рабочий режим (только во время установки):

- Автономный пост
- Терминал владельца
- Серверный терминал

При выборе установки в режиме клиент–сервер сначала установите приложение на сервер в режиме "серверный терминал". Затем установите приложение на клиентский терминал(-ы) в режиме "клиентский терминал".

Затем необходимо установить диски DVD с данными только на серверный терминал.

Для настроек приложения, см. раздел 2.3.

Нажмите [Next] (Далее).

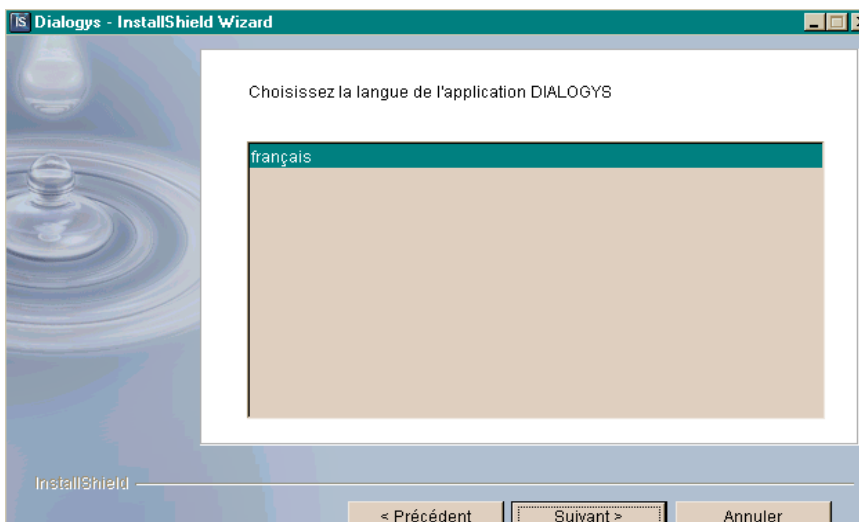
2.1.6 Выбор страны



Выберите вашу страну. После обновления приложения страна, выбранная в процессе установки, не может быть изменена.

Нажмите [Next] (Далее).

2.1.7 Выбор языка

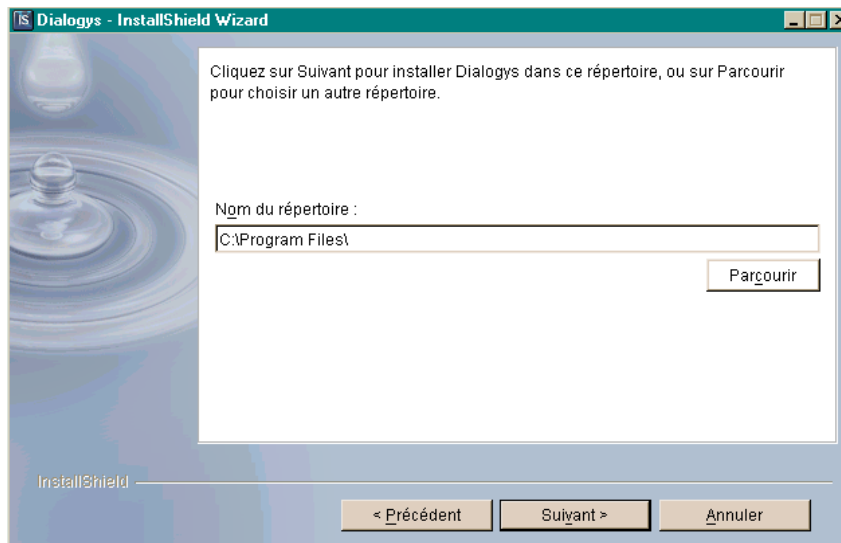


Выберите язык приложения. После обновления приложения язык, выбранный в процессе установки, не может быть изменен.

Нажмите [Next] (Далее).

2.1.8 Выбор папки для установки

Папку для установки можно указать только в процессе установки.



Папка для установки будет предложена автоматически.

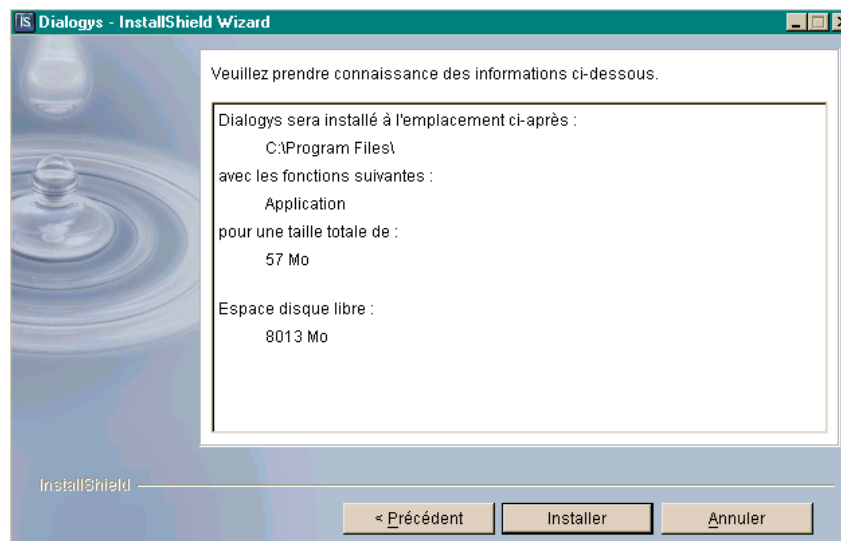
Если вы хотите изменить папку для установки, нажмите [Browse] (Искать) и выберите новую папку для установки.

Для обновлений папка для установки (корневая папка приложения), выбранная в процессе установки не может быть изменена.

Нажмите [Next] (Далее).

Примечание: За исключением случаев особых установок мы рекомендуем использовать папку для установки, указанную по умолчанию.

2.1.9 Общая информация по выбору



Прочитайте появившуюся информацию.

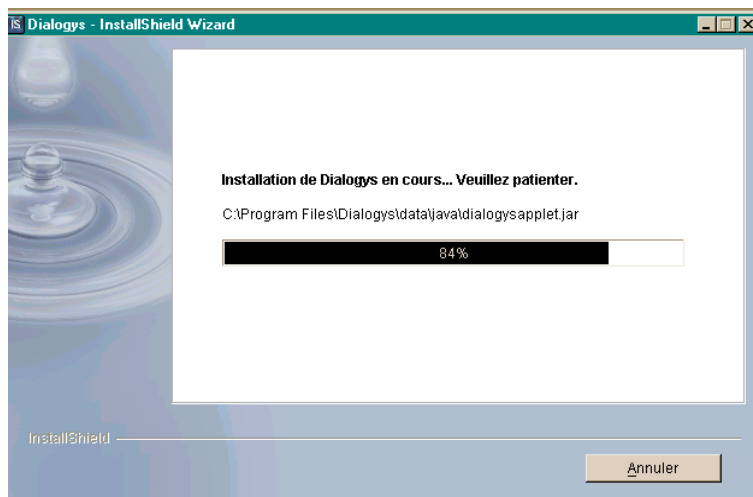
Нажмите [Install] (Установить) для запуска процесса установки.

2.1.10 Окно Acrobat Reader

Дополнительное окно: программа установки не смогла найти Acrobat Reader (v7) на компьютере.

Нажмите [Next] (Далее) для установки программы Acrobat Reader (версия, имеющаяся на CD0).

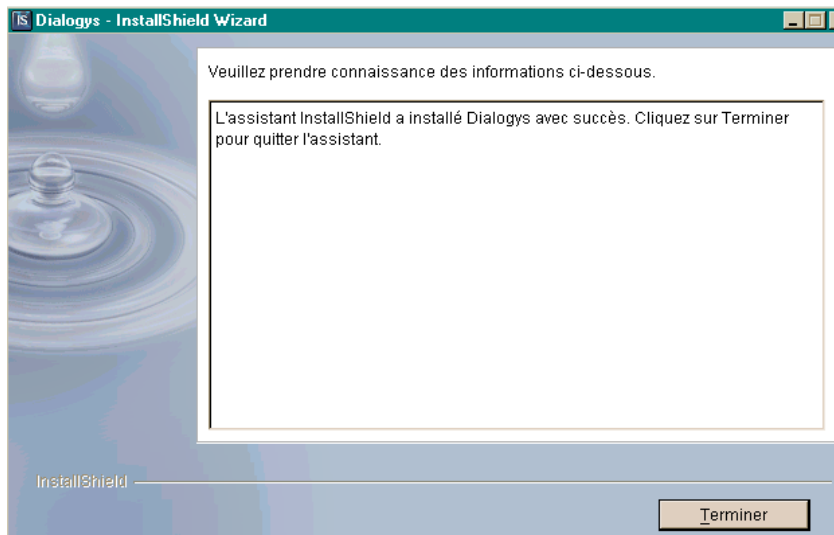
2.1.11 Окно индикации выполнения установки



Показываются названия установленных файлов, и индикатор процесса установки показывает завершенность процесса установки в процентном отношении.

ПРИМЕЧАНИЕ: Индикатор процесса может перестать двигаться вперед. Однако процесс установки по-прежнему выполняется. Проверьте, горит ли логотип Dialogys, чтобы убедиться, что файлы устанавливаются.

2.1.12 Завершение процесса установки



Прочитайте появившуюся информацию.
Нажмите [End] (Завершить)

ПРИМЕЧАНИЕ: Если вы только что установили CD0 на отдельный терминал, вам необходимо провести настройку терминала. Перейдите к разделу **2.3.1 Настройка в автономном режиме**.

Если вы только что установили CD0 на сервер, вам необходимо провести настройку терминала. Перейдите к разделу **2.3.2 Настройка в режиме клиент-сервер**.

2.1.13 Установка Acrobat Reader

Acrobat Reader является пакетом программного обеспечения производства Adobe и полностью независимым от приложения Dialogys. Acrobat Reader позволяет читать файлы в "формате переносимых документов" (PDF).

Диск Dialogys CD0 также содержит одобренную Renault версию, доступную на различных языках в файле: "\Tools\PC\Acrobat V7"

Если программа установки Dialogys не обнаруживает приложение Acrobat Reader на компьютере (или обнаруживает версию более раннюю, чем версия 5.0.5):

Для операционных систем Windows XP приложение Acrobat Reader 7.0 на английском языке установлено автоматически, чтобы гарантировать доступ к документам на запрашиваемой странице.

2.2 Установка DVD-дисков с данными на ПК

Процедура установки одинакова для всех дисков DVD с данными.

DVD-диски необходимо устанавливать в определенном порядке: необходимо установить DVD-диск 1, DVD-диск 2 и затем DVD-диск 3.

Необязательно устанавливать все диски DVD для работы с приложением Dialogys. Конечно, если необходимые данные не установлены, соответствующие функции будут недоступны. Минимальным требованиям является установка дисков CD0 и DVD 1.

Данная процедура установки относится к первой установке и выполнению обновления.

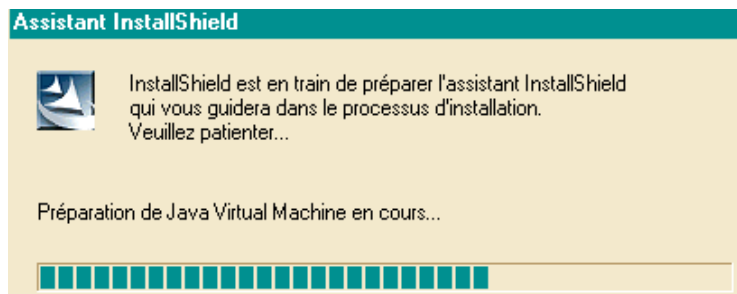
При получении обновления данных, **если** новый CD0 поставляется с DVD-дисками данных, выполните обновление приложения Dialogys при помощи данного компакт-диска (чтобы гарантировать совместимость между данными и приложением). Как правило, однако, обновления содержат только данные, и приложение, которое уже установлено позволит получить доступ к этим данным.

В автономном режиме данные устанавливаются на жесткий диск (ранее, максимальная установка), чтобы обеспечить возможность работы без необходимости вставлять диски.

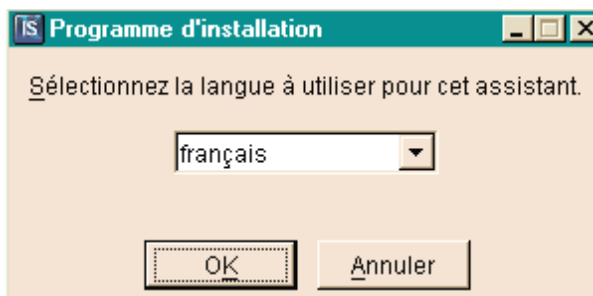
В режиме клиент-сервер данные хранятся на сервере. Нет необходимости устанавливать какие-либо данные на клиентской части: необходимо только настроить клиентский терминал, который будет использоваться для доступа к данным на сервере (см. раздел 2.3).

2.2.1 Автоматический запуск на ПК

Вставьте компакт диск Dialogys № 1 в доступный привод компакт-дисков. Программа установки запустится автоматически ("автозапуск").

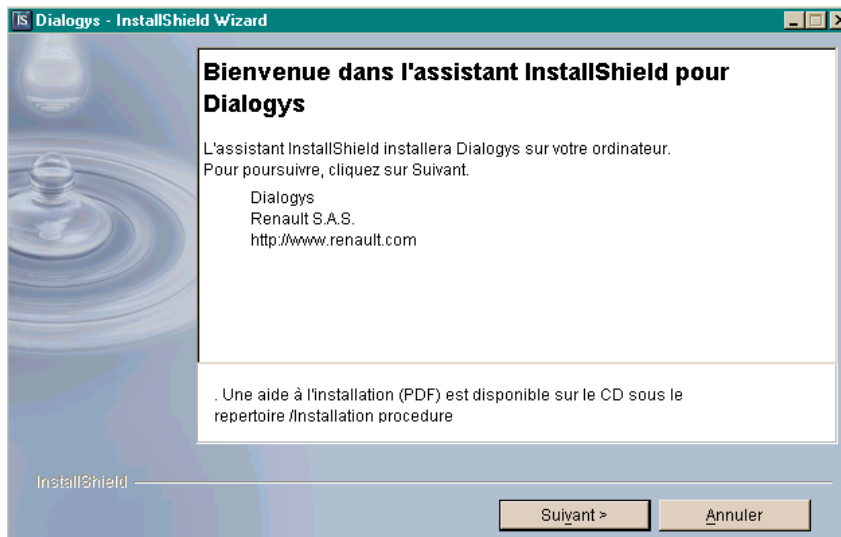


2.2.2 Выбор языка



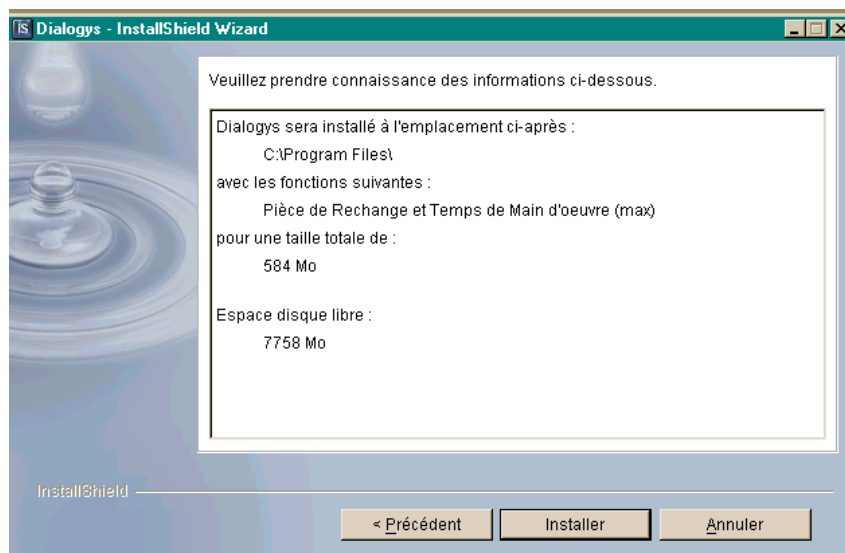
Выберите язык установки.

2.2.3 Окно приветствия



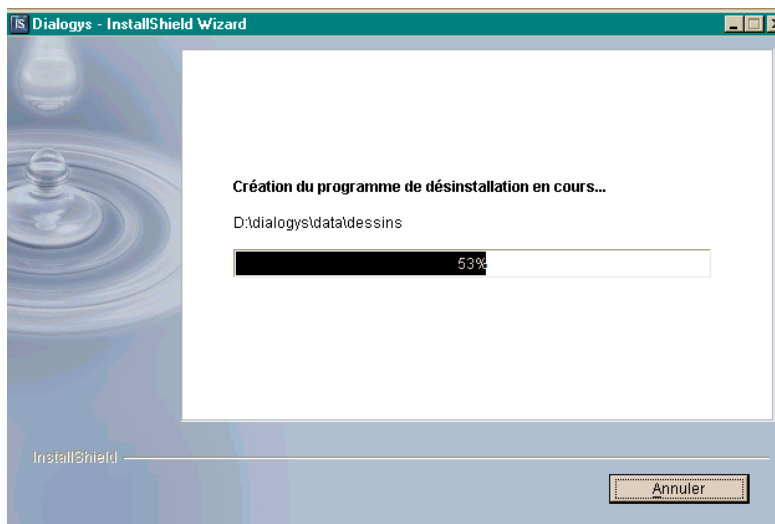
Прочитайте появившуюся информацию. Для продолжения нажмите [Next] (Далее).

2.2.4 Обзор

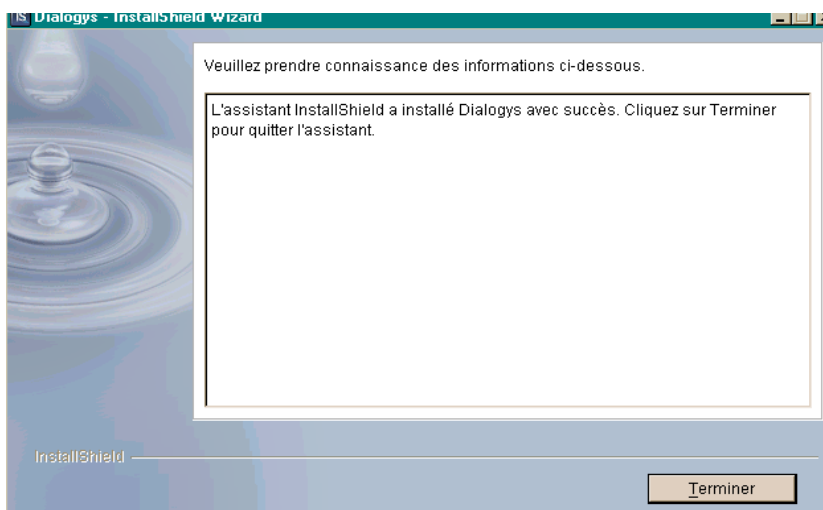


Прочитайте появившуюся информацию.
Нажмите [Install] (Установить) для запуска процесса установки.

2.2.5 Окно индикации выполнения установки



2.2.6 Окно завершения установки



При появлении сообщения об успешном завершении установки нажмите [End] (Завершить).

2.3 Настройка приложения на ПК

При использовании приложения Dialogys с возможностью сетевого обновления Руководств по ремонту и Технических нот (формат xml), цены и данные норм времени требуют исходной конфигурации, а также требуют выполнения настройки приложения:

- Для отдельных терминалов, см. раздел 2.3.2
- Для терминалов клиент-сервер, см. раздел 2.3.4

2.3.1 Настройка в автономном режиме

Вкладка "Дилерское предприятие" на экране администратора на клиентском терминале Dialogys Экран администратора клиента Dialogys позволяет пользователю вводить определенные параметры приложения, которые используются практически для всех функций Dialogys, в частности, для смет, реквизитов деталей и соединения со Всемирной базой данных автомобилей (BVM).

Вкладка "Дилерское предприятие" позволяет настраивать соединения DMS и BVM.

Configuration du poste	
Type de DMS	TCP/IP
Interface DMS	Version 2000
Adresse IP	138.21.89.134
Numéro de port	4106
Time Out (en ms)	7000
Numéro de compte client par défaut	020999
En-tête des estimations	Estimation valable un mois, sous réserve de démont [...]
Premier bon de service	1
Dernier bon de service	99999
Première estimation	1
Dernière estimation	99999
Garder les clients (en jours)	365
Garder les bons validés(en jours)	7
Garder les bons non validés(en jours)	31
Garder les estimations(en jours)	31
Appel au compaignon	Non
Temporisation de l'appel	1
Début de journée	08:00
Début de déjeuner	12:00
Fin de déjeuner	12:00
Fin de journée	21:00
Adresse IP du PC Relais (A2A)	10.230.213.177
Port du PC Relais (A2A)	8209
Identifiant de l'affaire (A2A)	99999991
Timeout (A2A) (en ms)	10
Tester la connexion à NTI	
Tester la connexion à ACTIS	
Adresse IP du Proxy local	
Port du Proxy local	
User du Proxy local	
Mot de passe du Proxy local	
URL du serveur de mise à jour en ligne	
Timeout serveur mise à jour en ligne	
Tester la connexion au serveur de mise à jour en ligne	

a. Всемирная база данных автомобилей (BVM)

Всемирная база данных автомобилей (BVM) позволяет находить автомобиль при помощи его номера VIN или регистрационного номера и заполнять его технические характеристики одним щелчком "мыши". Для этого необходимо для начала настроить BVM на экране администратора. На вкладке "Дилерское предприятие" на экране администратора заполните поля, относящиеся к BVM (Рисунок 3).

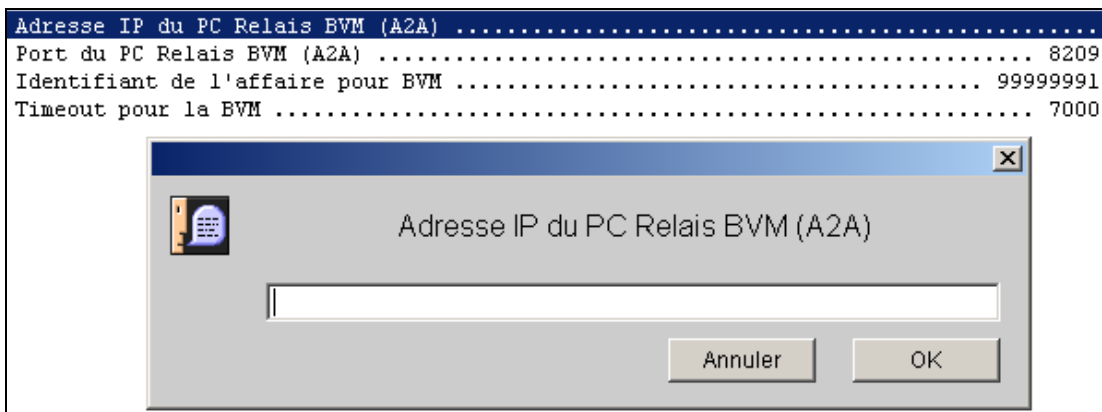
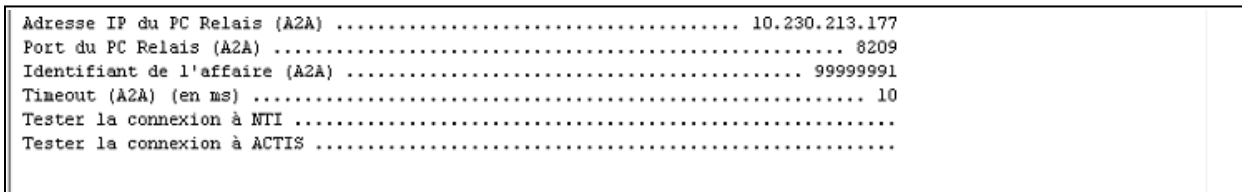


Рисунок 3: Настройка Всемирной базы данных автомобилей (BVM)



- b. Соединения с серверами GPS-Actis и NTI можно проверить при помощи команд "Проверить соединение с NTI" и "Проверить соединение с ACTIS".

2.3.2 Настройка сетевого обновления для автономного режима

Перед настройкой сетевого обновления проверьте соответствие предварительных условий, необходимых для правильной работы приложения:

- Пригодность сайта в отношении скорости передачи информации в сети.

Для правильной работы приложения пропускная способность канала на дилерском предприятии должна быть достаточной:

Для проверки способности сети принять объем данных, загружаемых через сетевое обновление, необходимо:

Определить "узкие места" в архитектуре сети.

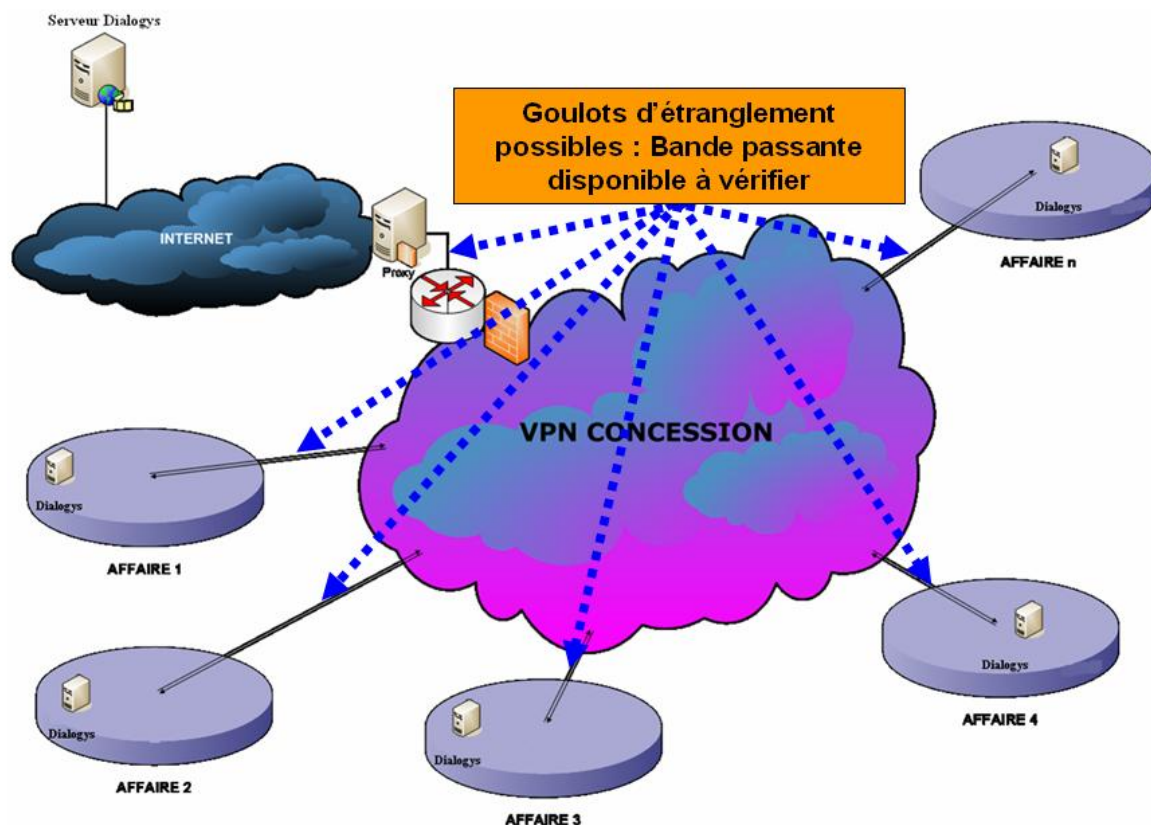
Чтобы помочь вам в выполнении этого задания в данном документе описаны некоторые "типичные" архитектуры с "узкими местами".

При помощи представленной ниже таблице проверьте каждое из указанных "узких мест" и наличие достаточной пропускной способности канала.

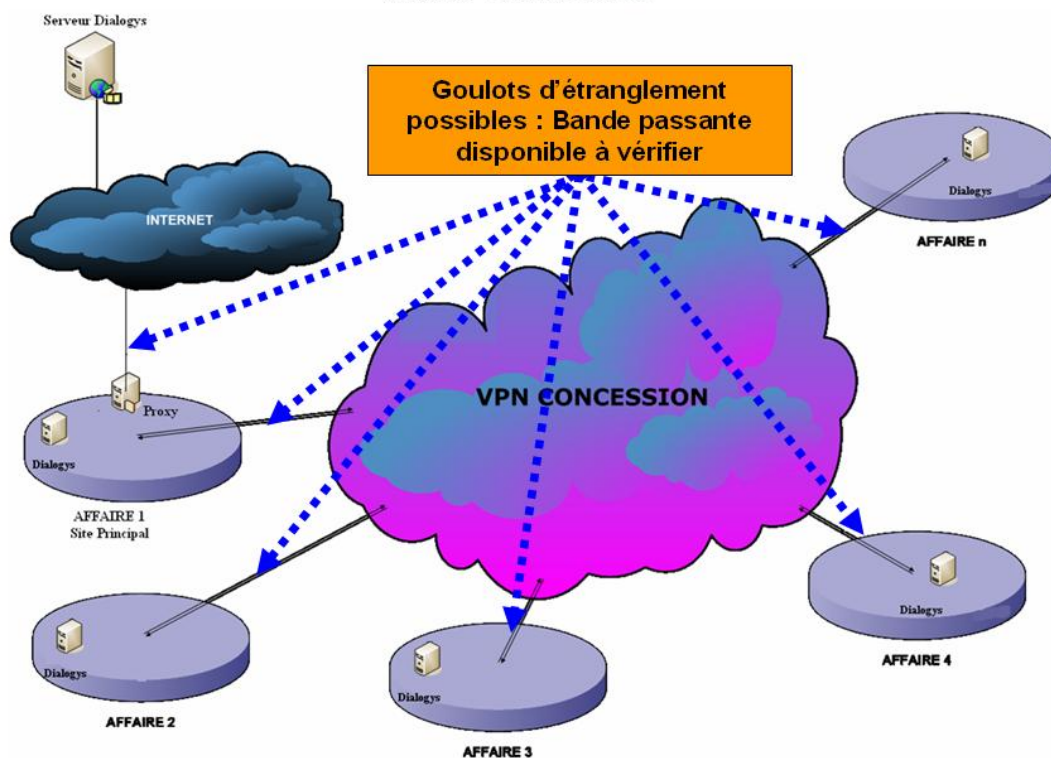
	Пропускная способность канала <u>достаточная</u> , если количество одновременных процессов загрузки меньше или равно	Оранже- вый	Пропускная способность канала <u>недостаточная</u> , если количество одновременных процессов загрузки выше или равно
128 Кб/с		1	2
256 Кб/с	1	2	3
512 Кб/с	2	3	4
1024 Кб/с	5	6 - 7	8
2048 Кб/с	10	11 - 14	15
4096 Кб/с	20	21 - 27	28
8192 Кб/с	40	49 - 53	54

Внимание: в расчетах используется фактическая гарантированная скорость передачи данных в сети. Если ваш Интернет провайдер не гарантирует скорость, то необходимо разделить теоретическую скорость на 4 для получения значения гарантированной скорости.

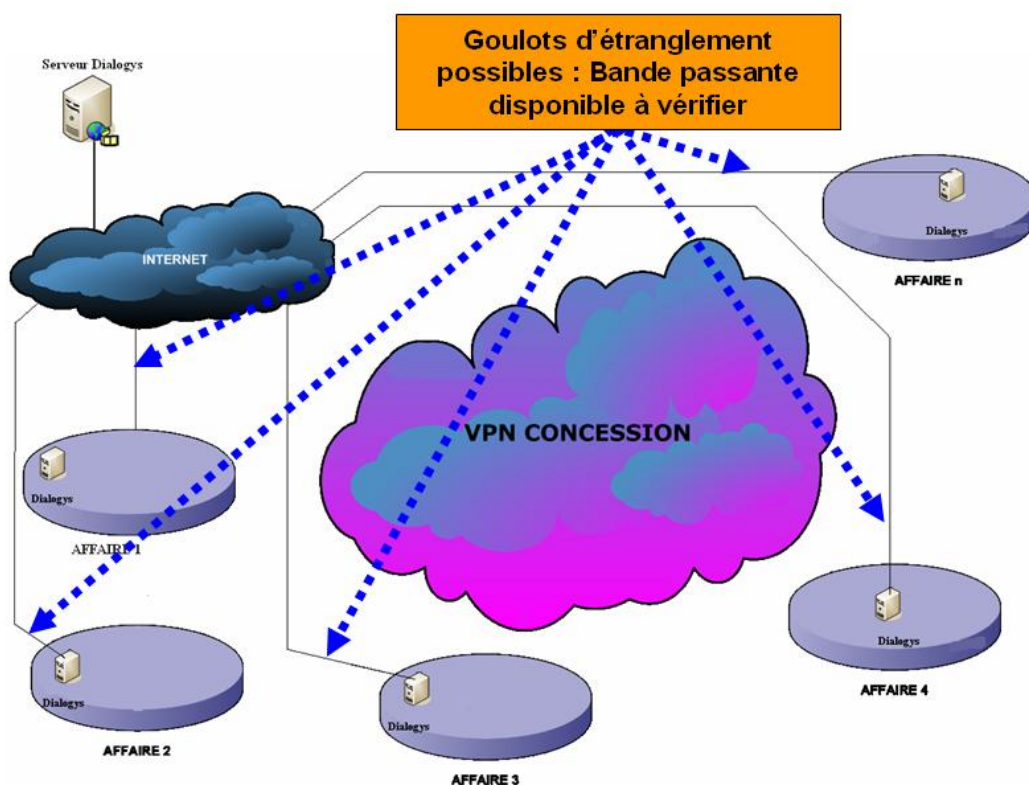
Exemple 1 : L'accès internet est mutualisé



Exemple 2 : L'accès internet est mutualisé sur une affaire



Exemple 3 : Chaque affaire dispose de sa connexion internet



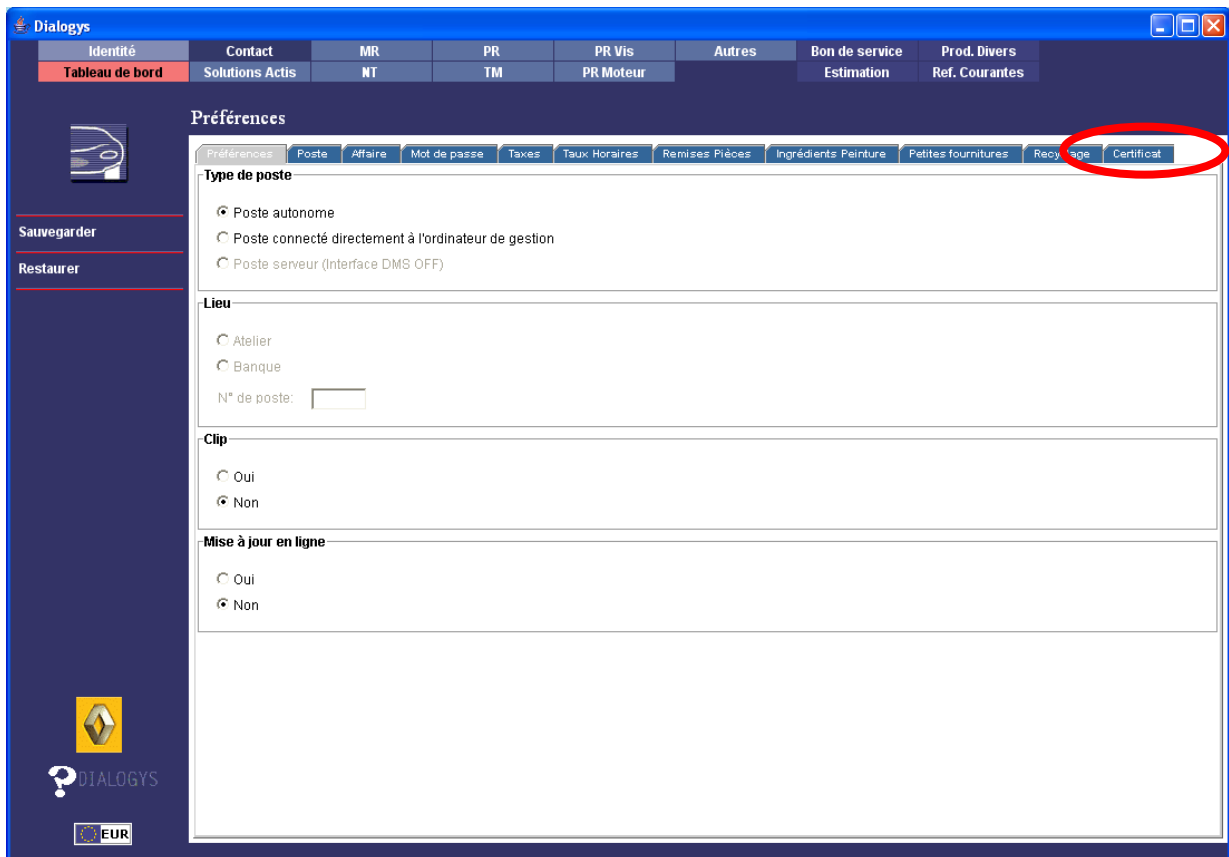
- Компакт-диск Dialogys CD0 V6.6. и установите его (см. Раздел 2)
- Три DVD-диска с данными V3.80 и установите их (см. Раздел 2.2)
- Технический сертификат A D3K.P12 (выданный административным центром RNET (обратитесь в службу технической поддержки)

После того как соблюдение необходимых условий подтверждено, требуется настроить приложение. Для этого необходимо установить технический сертификат в серверном приложении Dialogys. После установки сертификата необходимо настроить доступ к сети, определить временные рамки, в которые будет открываться приложение и активироваться сетевое обновление..

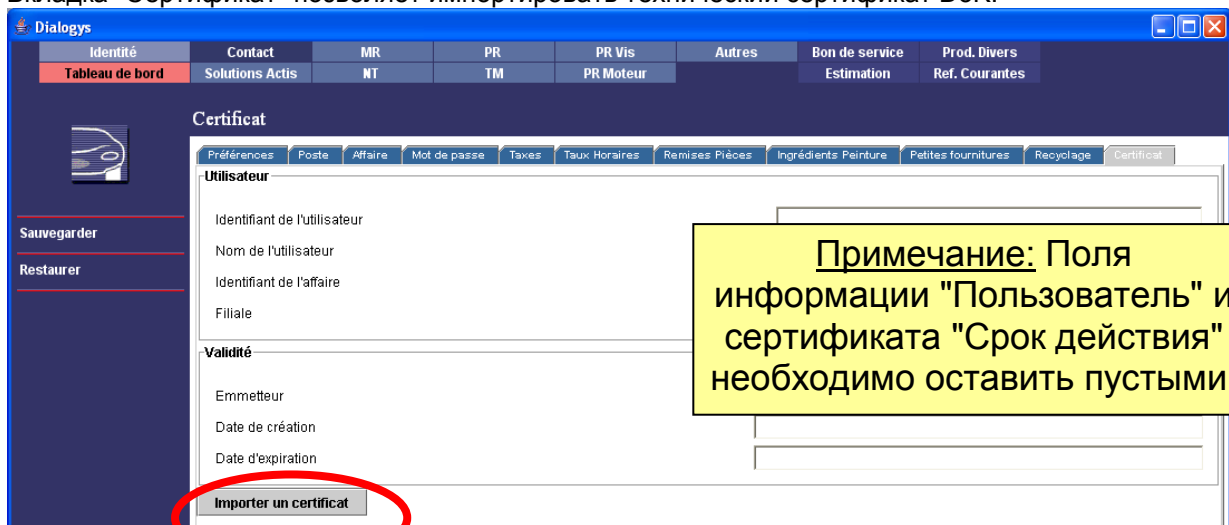
Эти шаги описаны ниже:

- а. Импортрование технического сертификата

Запустите приложение Dialogys после завершения установки диска CD0.
Т.к. приложение Dialogys запущено, появится новая вкладка: "Сертификат".



Вкладка "Сертификат" позволяет импортировать технический сертификат D3K.



Нажмите "Импортировать сертификат". Когда сертификат найден, выберите его и нажмите "Открыть". Откроется окно и вас попросят ввести пароль сертификата. Этот пароль соответствует последовательной цепочке данных "nrfi" и кода дилерского предприятия BIR: nrfi + "код BIR". Поля "Пользователь" и "Срок действия" необходимо заполнить после импортирования сертификата. Дата истечения срока действия сертификата должна быть > текущей даты.

Certificat

Préférences Poste **Affaire** Mot de passe Taxes Taux Horaires Remises Pièces Ingrédients Peinture Petites fournitures Recyclage Certificat

Utilisateur

Identifiant de l'utilisateur **Lahcen Ouhaddou**

Nom de l'utilisateur **Lahcen Ouhaddou**

Identifiant de l'affaire

Filiale **France**

Validité

Emetteur **CN=CMS SubCA Bir3M Su366ads, O=Rena**

Date de création **Fri Jun 12 18:02:20 CEST 2009**

Date d'expiration **Sun Jun 12 18:02:20 CEST 2011**

Importer un certificat

b. Настройка доступа к сети

Вкладка "Дилерское предприятие" обеспечивает доступ к настройке сервера обновления RENAULT.

Dialogys

Identité Contact MR PR PR Vis Autres Bon de service Prod. Divers
Tableau de bord Solutions Actis NT TM PR Moteur Estimation Ref. Courantes

Affaire

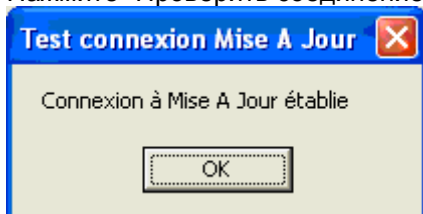
Préférences Poste **Affaire** Mot de passe Taxes Taux Horaires Remises Pièces Ingrédients Peinture Petites fournitures Recyclage Certificat

Configuration du poste

Numéro de compte de l'affaire
 Numéro de compte client par défaut 020999
 En-tête des estimations ... Estimation valable un mois, sous réserve de démont [...]
 Premier bon de service 1
 Dernier bon de service 99999
 Première estimation 1
 Dernière estimation 99999
 Garder les clients (en jours) 365
 Garder les bons(en jours) 31
 Garder les estimations(en jours)
 Garder les véhicules (en jours)
 Début de journée
 Fin de journée
 Adresse IP du PC Relais (A2A)
 Port du PC Relais (A2A)
 Identifiant de l'affaire (A2A)
 Timeout BVM (en ms)
 Timeout NTI (en ms)
 Timeout ACTIS (en ms)
 Tester la connexion à NTI
 Tester la connexion à ACTIS
 Adresse IP du proxy local
 Port du Proxy local
 Mot de passe du Proxy local
 URL du serveur de mise à jour en ligne
 Tester la connexion à Mise A Jour

Примечание: Сайты, требующие установки "Адреса прокси-сервера" могут вводить URL-адрес в данное поле

Перейдите к полю "Обновите сервер URL" и введите: <https://dcs.renault.com>
 Нажмите "Проверить соединение с сервером обновления"



Сообщение подтверждает, что соединение работает нормально.

→ Нажмите "Сохранить"

c. Установка времени

Перейдите на вкладку "Дилерское предприятие".
 Два раза нажав кнопку "мыши", вы можете изменить:
 Время открытия
 Время закрытия

Affaire

Préférences Poste Affaire Mot de passe Taxes Taux Horaires Remises Pièces Ingrédients Peinture Petites fournitures

Configuration du poste

Numéro de compte de l'affaire	
Numéro de compte client par défaut	020999
En-tête des estimations ... Estimation valable un mois, sous réserve de démont [...]	
Premier bon de service	1
Dernier bon de service	99999
Première estimation	1
Dernière estimation	99999
Garder les clients (en jours)	365
Garder les bons(en jours)	31
Garder les estimations(en jours)	31
Garder les véhicules (en jours)	150
Début de journée	08:00
Fin de journée	19:00
Adresse IP du PC Relais (A2A)	
Port du PC Relais (A2A)	
Identifiant de l'affaire (A2A)	
Timeout BVM (en ms)	7000
Timeout BVM (en ms)	7000

d. Активация сетевого обновления

Перейдите на вкладку "Пользовательские настройки" и нажмите "Да" для использования сетевого обновления

Обработка обновлений и загрузки не будет начата, пока не поставлена галочка в соответствующем окошке

Préférences

Préférences Poste Affaire Mot de passe Taxes Taux Horaires Remises Pièces Ingrédients Peinture Petites fournitures Recyclage Certificat

Type de poste

- Poste autonome
- Poste connecté directement à l'ordinateur de gestion
- Poste serveur (Interface DMS OFF)

Lieu

- Atelier
- Banque

N° de poste:

Clip

- Oui
- Non

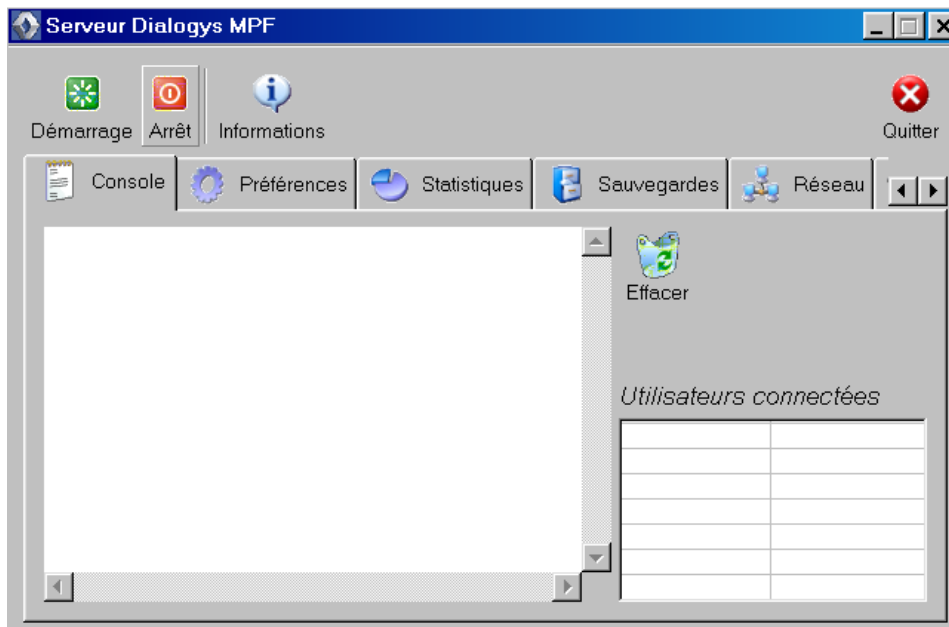
Mise à jour en ligne

- Oui
- Non

2.3.3 Настройка режима клиент-сервер

Перед выполнением настройки соединения клиент-сервер сначала необходимо установить приложение Dialogys в серверном режиме на один терминал и один или более клиентов на другие терминалы.

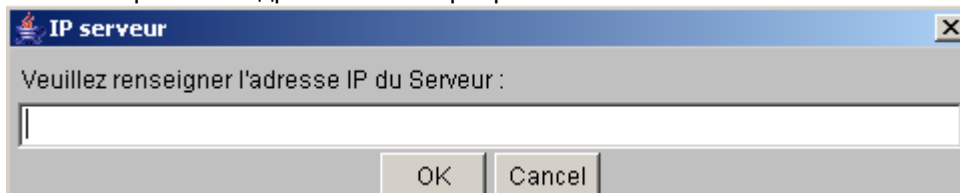
При двойном нажатии на иконку "Сервер Dialogys" снизу появится окно.



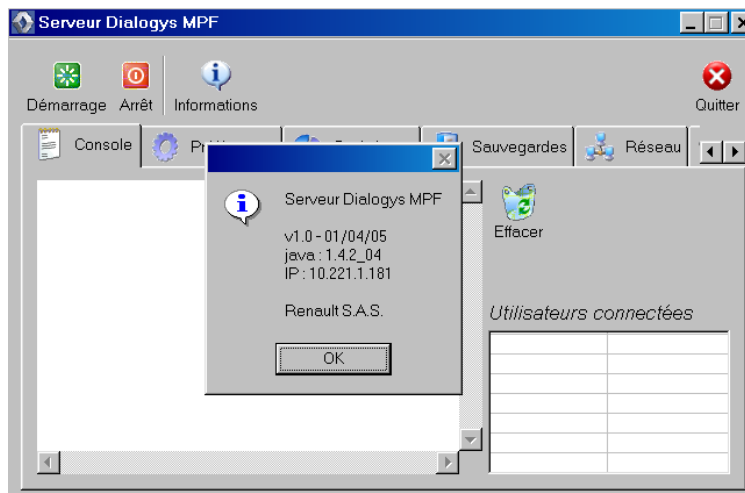
Активируйте сервер, нажав на кнопку "Пуск" в верхнем левом углу.

Сервер теперь активирован, и можно настроить клиентские терминалы. Для этого нажмите на иконку "Клиент Dialogys" на терминалах с установленным клиентским режимом.

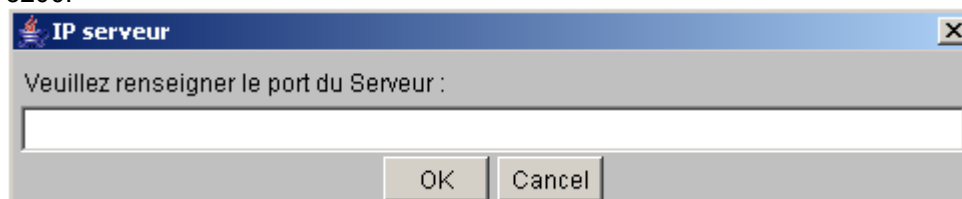
Начальное окно запросит IP адрес вашего сервера.



Чтобы найти этот адрес, нажмите на кнопку "Информация" для сервера, и IP адрес появится на экране.

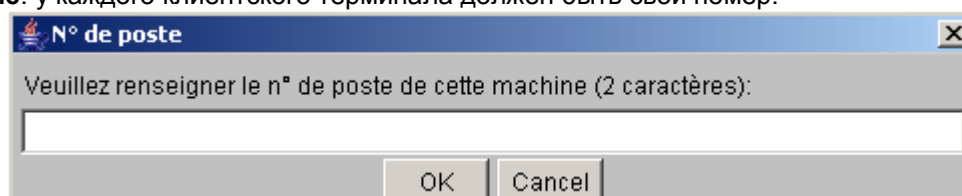


После того как введен IP адрес для клиентского терминала, откроется второе окно и запросит номер порта сервера.
Введите: 5200.



Наконец, откроется третье окно и запросит номер клиентского терминала. Необходимо выбрать двухзначное число.

Внимание: у каждого клиентского терминала должен быть свой номер.



Первый раз, когда клиент подсоединяется к серверу, и каждый раз при обновлении сервера, сервер будет автоматически обновлять приложение клиентского терминала или доступ к данным.

Сервер сначала определяет, что версия приложения клиентского терминала и/или данные отличаются. Открывается окно.

Нажмите "ДА".

Клиентское приложение Dialogys закроется и будет запущена процедура автоматического обновления.

Нажмите "ДА" после того, как обновление успешно завершилось.

Клиентское приложение Dialogys запустится автоматически.

Теперь вы сможете получить доступ к данным на серверном терминале при помощи клиентских терминалов.

2.3.4 Настройка сетевого обновления для режима клиент-сервер

Перед настройкой сетевого обновления проверьте соответствие предварительных условий, необходимых для правильной работы приложения:

- Пригодность сайта в отношении скорости передачи информации в сети.

Для правильной работы приложения пропускная способность канала на дилерском предприятии должна быть достаточной:

Для проверки способности сети принять объем данных, загружаемых через сетевое обновление, необходимо:

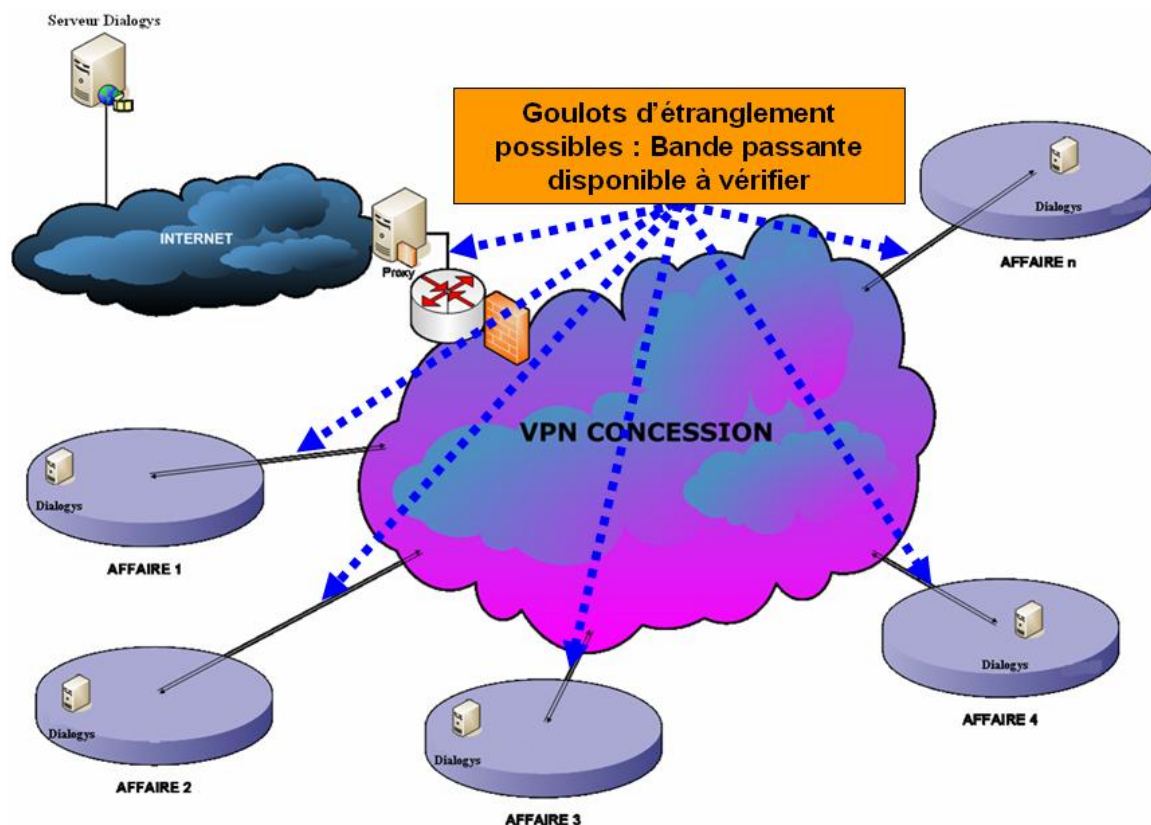
Определить "узкие места" в архитектуре сети. Чтобы помочь вам в выполнении этого задания в данном документе описаны некоторые "типичные" архитектуры с "узкими местами".

При помощи представленной ниже таблице проверьте каждое из указанных "узких мест" и наличие достаточной пропускной способности канала.

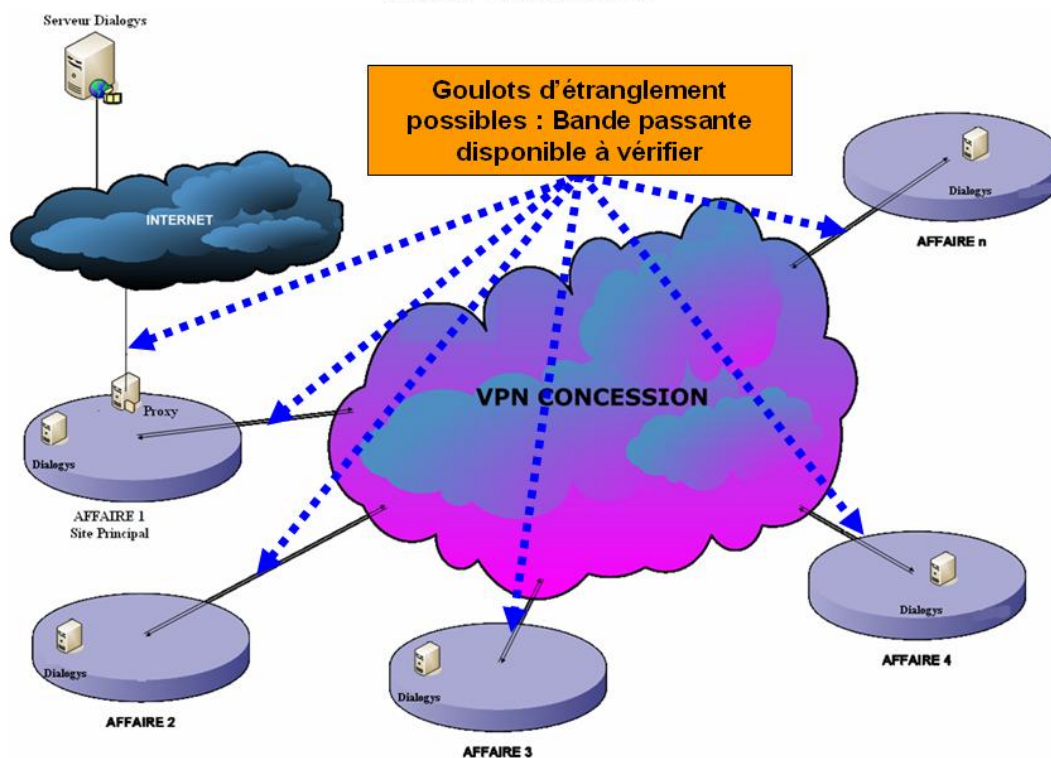
	Пропускная способность канала <u>достаточная</u> , если количество одновременных процессов загрузки меньше или равно	Оранже- вый	Пропускная способность канала <u>недостаточная</u> , если количество одновременных процессов загрузки выше или равно
128 Кб/с		1	2
256 Кб/с	1	2	3
512 Кб/с	2	3	4
1024 Кб/с	5	6 - 7	8
2048 Кб/с	10	11 - 14	15
4096 Кб/с	20	21 - 27	28
8192 Кб/с	40	49 - 53	54

Внимание: в расчетах используется фактическая гарантированная скорость передачи данных в сети. Если ваш Интернет провайдер не гарантирует скорость, то необходимо разделить теоретическую скорость на 4 для получения значения гарантированной скорости.

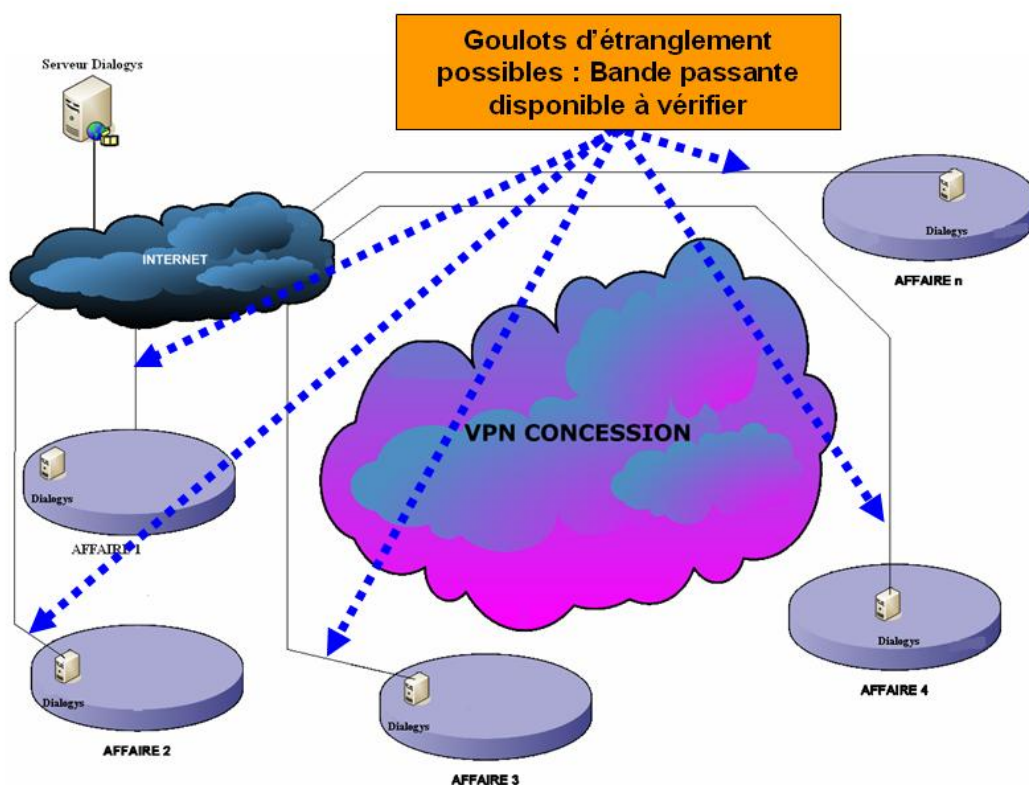
Exemple 1 : L'accès internet est mutualisé



Exemple 2 : L'accès internet est mutualisé sur une affaire



Exemple 3 : Chaque affaire dispose de sa connexion internet

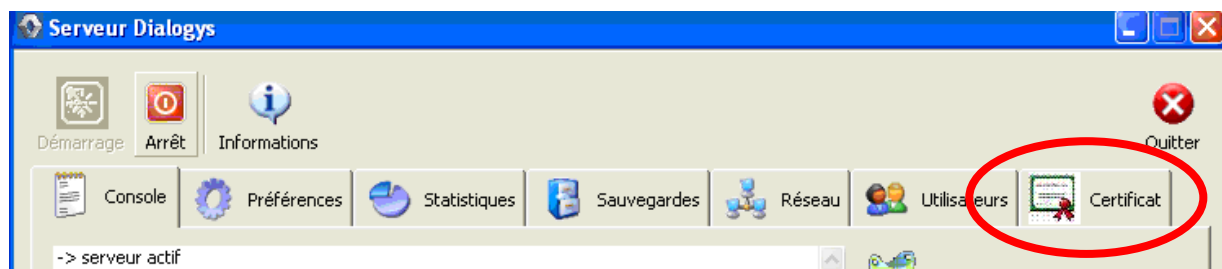


- Необходимо наличие диска Dialogys V6.5 CD0 и его установка (см. раздел 2)
- Необходимо наличие двух DVD-дисков V3. xx с данными и их установка (см. раздел 2.2)
- Технический сертификат A D3K.P12 (выданный административным центром RNET (обратитесь в службу технической поддержки))

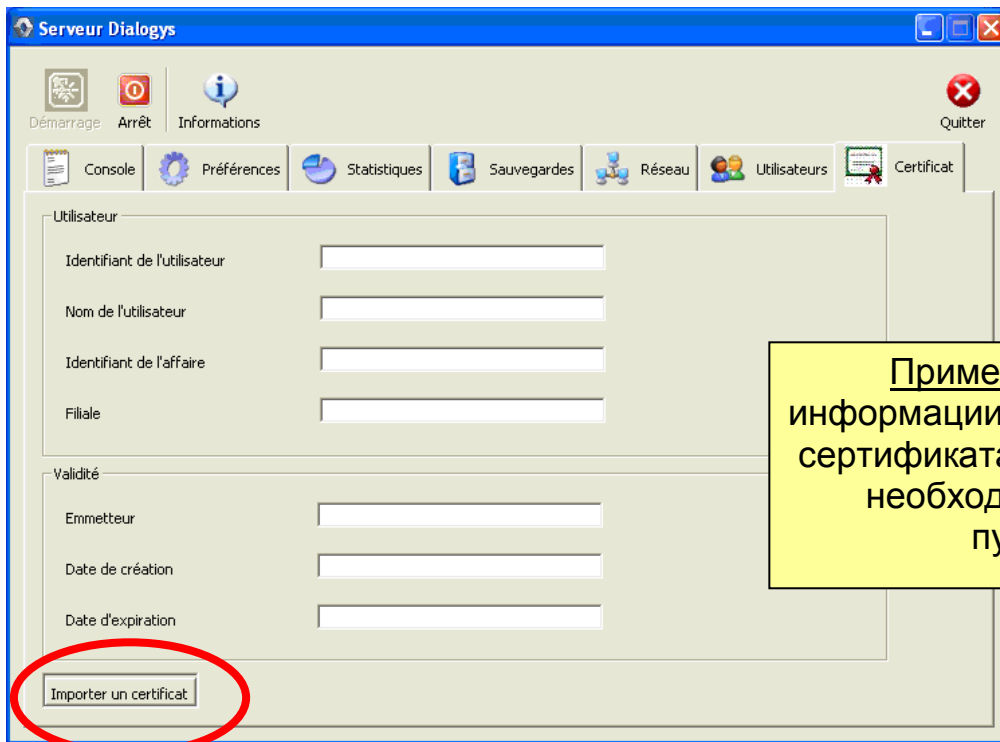
После того как соблюдение необходимых условий подтверждено, требуется настроить приложение. Для этого необходимо установить технический сертификат в серверном приложении Dialogys. После установки сертификата необходимо настроить доступ к сети, определить временные рамки, в которые будет открываться приложение и активироваться сетевое обновление. Эти шаги описаны ниже:

а. Импортрование технического сертификата

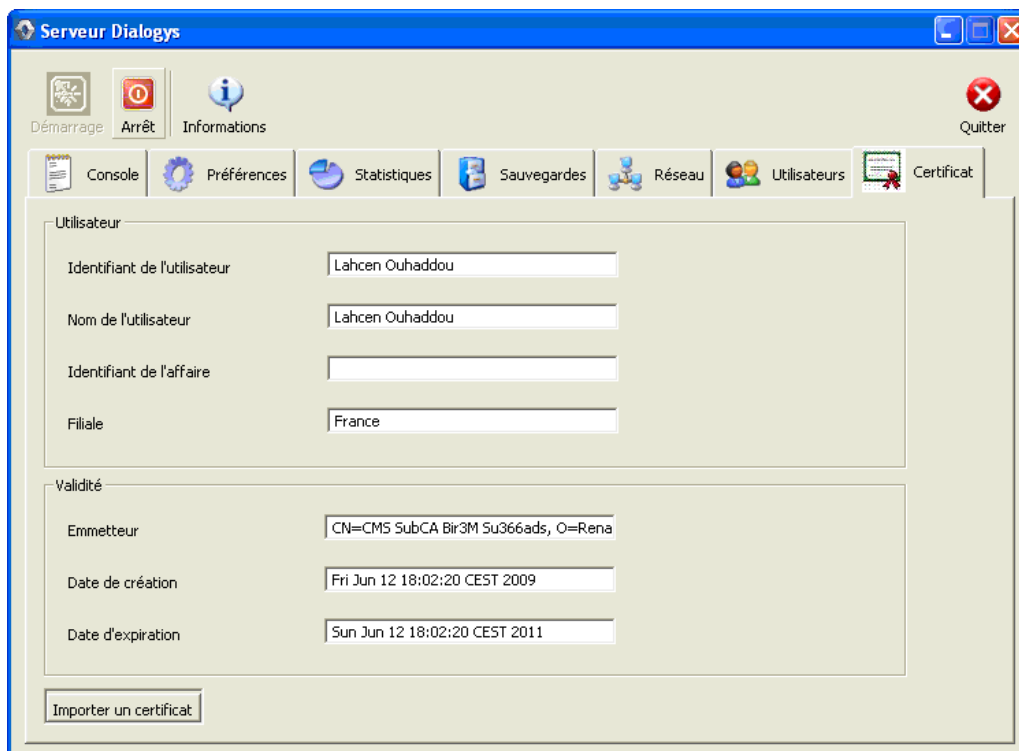
Запустите серверное приложение Dialogys после завершения установки диска CD0. Т.к. серверное приложение Dialogys запущено, появится новая вкладка: "Сертификат".



Вкладка "Сертификат" позволяет импортировать технический сертификат D3K.

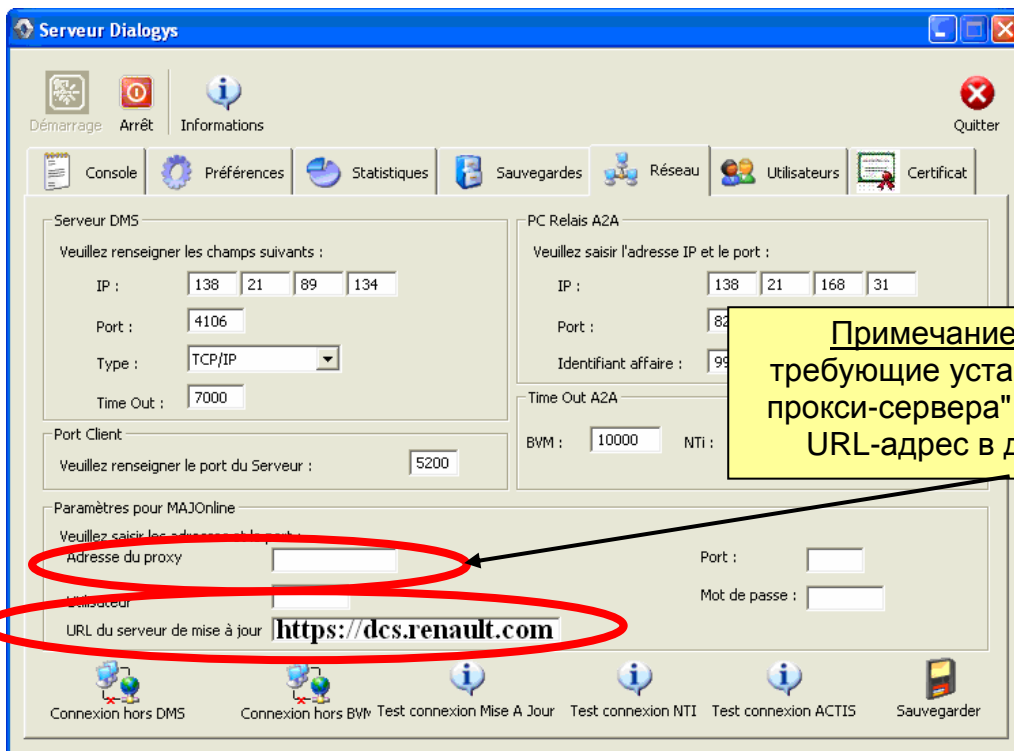


Нажмите "Импортировать сертификат". Когда сертификат найден, выберите его и нажмите "Открыть". Откроется окно и вас попросят ввести пароль сертификата. Этот пароль соответствует последовательной цепочке данных "gnfi" и кода дилерского предприятия BIR: gnfi + "код BIR". Поля "Пользователь" и "Срок действия" необходимо заполнить после импортирования сертификата. Дата истечения срока действия сертификата должна быть > текущей даты.

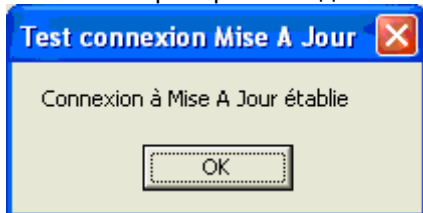


b. Настройка доступа к сети

Вкладка "Сеть" обеспечивает доступ к настройке сервера обновления RENAULT.



Перейдите к полю "Обновите сервер URL" и введите: <https://dcs.renault.com>
 Нажмите "Проверить соединение с сервером обновления"



Сообщение подтверждает, что соединение работает нормально.

Нажмите "Сохранить".

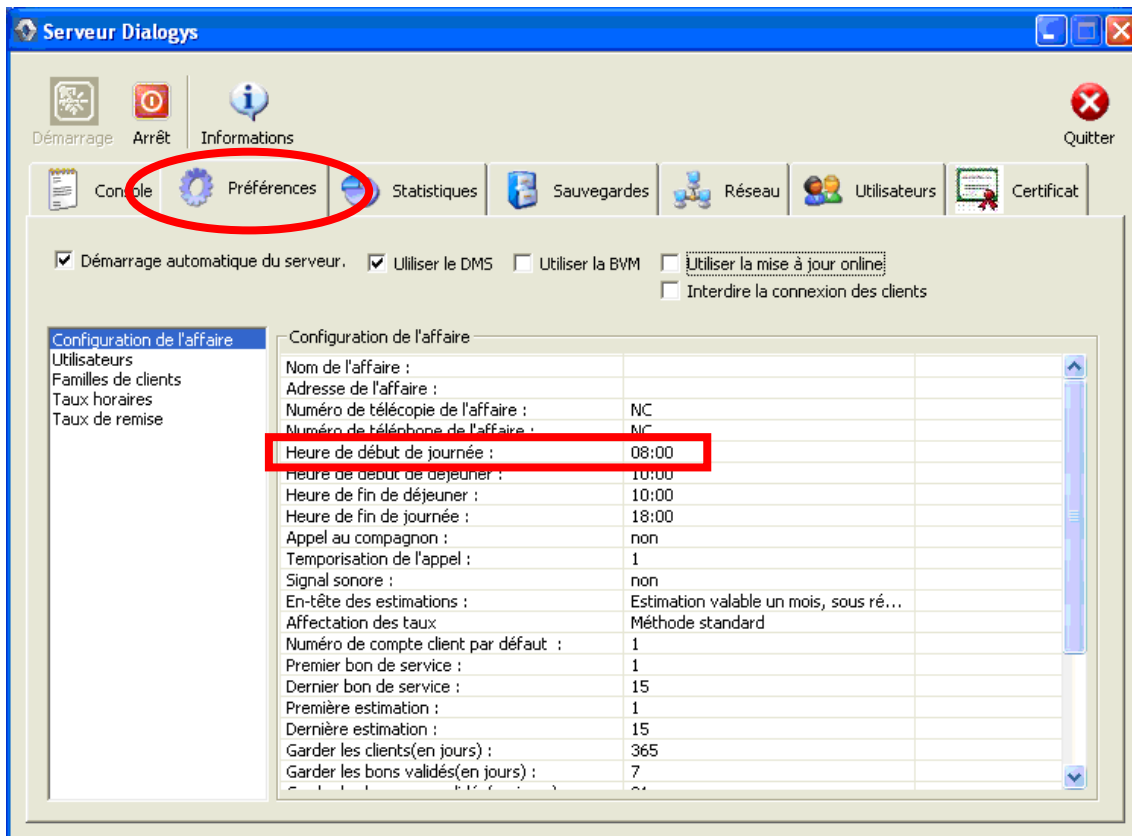
с. Установка времени

Перейдите на вкладку "Пользовательские настройки".

Два раза нажав кнопку "мыши", вы можете изменить:

- Время открытия
- Время начала загрузки
- Время завершения загрузки
- Время закрытия

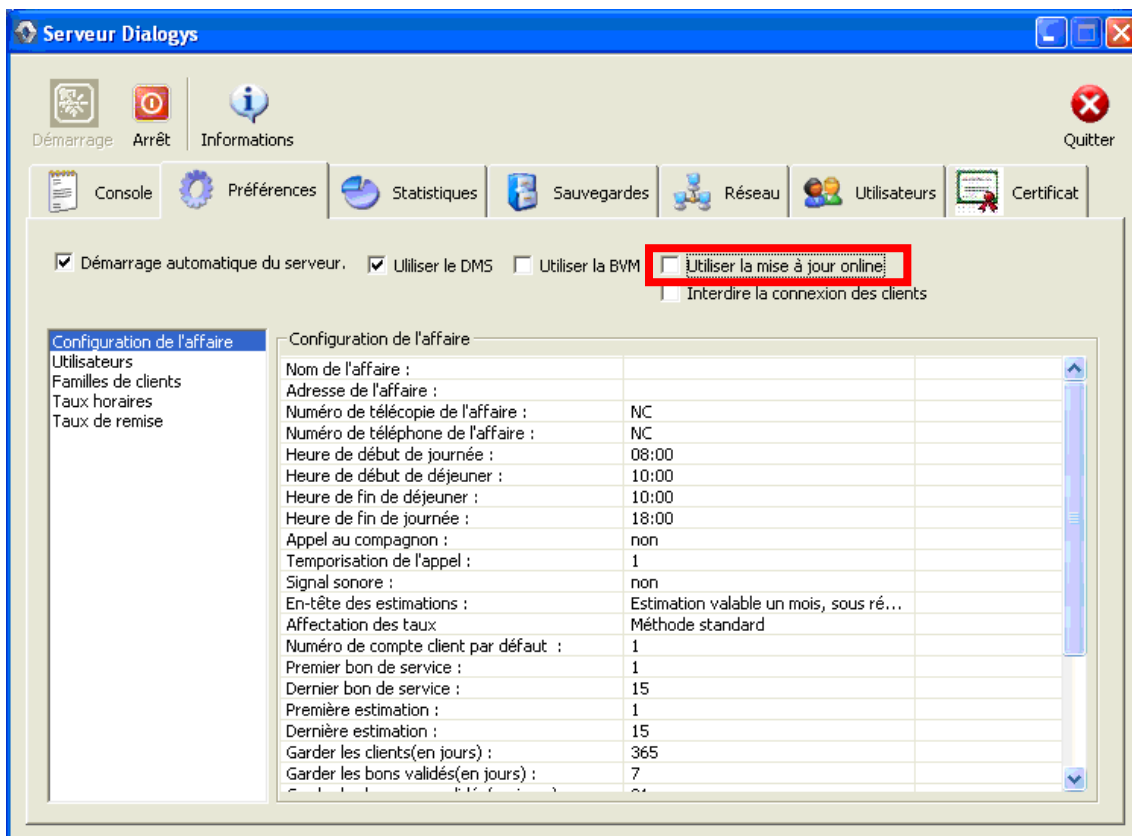
Чтобы избежать перерывов в дневное время суток, введите одинаковое время в полях "время начала загрузки" и "время завершения загрузки".



d. Активация сетевого обновления

Перейдите на вкладку "Пользовательские настройки" и нажмите "Использовать сетевое обновление"

Обработка обновлений и загрузки не будет начата, пока не поставлена галочка в соответствующем окошке



2.4 Процедура обновления данных на ПК

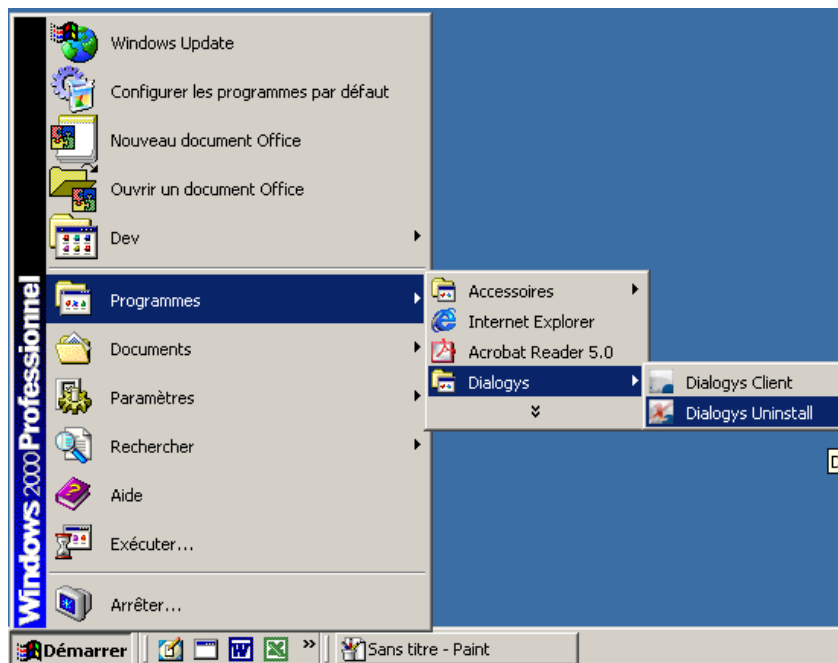
Данная процедура установки относится к первой установке и выполнению обновления.

При получении обновления данных, если новый CD0 поставляется с компакт-дисками данных, выполните обновление приложения Dialogys при помощи данного компакт-диска (чтобы гарантировать совместимость между данными и приложением). Как правило, однако, обновления содержат только данные, и приложение, которое уже установлено позволит получить доступ к этим данным.

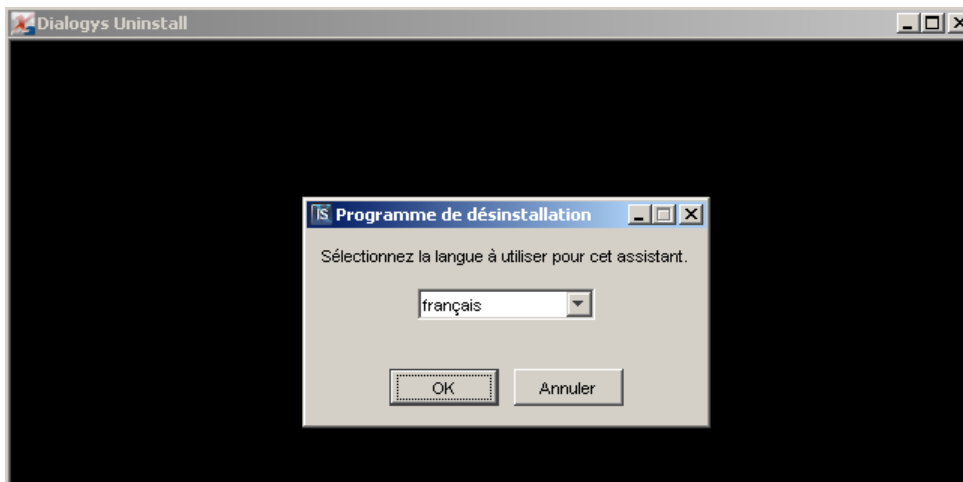
2.5 Процедура удаления данных с ПК

Доступ к мастеру удаления программ можно получить из меню "Пуск".

1. Нажмите меню "Пуск" в Windows
2. Выберите окно "Программы", затем меню "Dialogys" и нажмите на приложение "Удалить Dialogys".

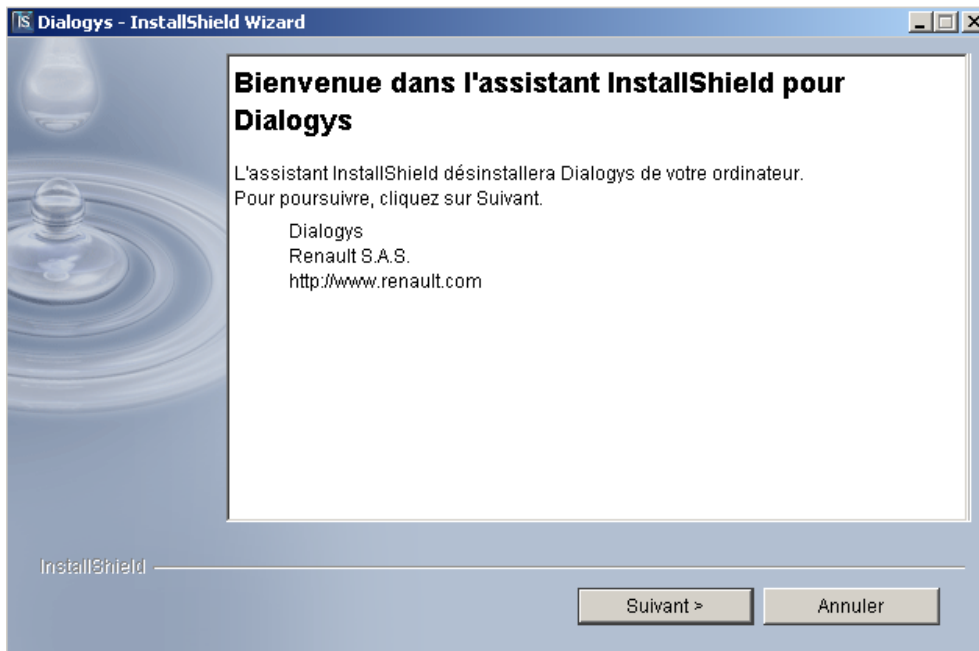


Приложение удаления программ запускается и просит пользователя выбрать язык для мастера удаления программ.



3. В меню подтверждения:

- Нажмите [OK], чтобы запустить процесс удаления или
- [Отмена] для выхода из программы удаления.



Если вам не удастся удалить приложения, пожалуйста, обратитесь в вашу местную службу технической поддержки, сотрудники которой помогут вам выполнить процесс удаления программы.